

2018

BILANCIO DI
SOSTENIBILITÀ

EI TOWERS S.p.A.

Via Zanella, 21 - 20851 Lissone (MB)

Codice fiscale e numero di iscrizione presso il Registro

Imprese di Monza e Brianza: 12916980159

Partita IVA: 01055010969

www.eitowers.it

Società soggetta all'attività di direzione e coordinamento di F2i TLC 1 S.p.A.

EI  **TOWERS**

INDICE

INDICE	2
LETTERA AGLI STAKEHOLDER	4
PREMESSA METODOLOGICA	6
01 LA SOSTENIBILITÀ PER EI TOWERS	8
1.1 L'approccio di EI Towers alla Sostenibilità	9
1.2 Gli Stakeholder del Gruppo EI Towers	10
1.3 Analisi di materialità	12
02 IL GRUPPO EI TOWERS	14
2.1 Profilo del Gruppo	15
2.2 La storia	20
2.3 Il Contesto di riferimento	22
2.4 La Corporate Governance	24
2.5 Sistema di Controllo Interno e di Gestione dei Rischi	28
2.6 Etica e Integrità del business	32
03 RESPONSABILITÀ ECONOMICA	36
3.1 Performance Economica	37
3.2 Distribuzione del Valore Economico generato	38
3.3 Apporto indiretto alle comunità locali	39

04 RESPONSABILITÀ DEL BUSINESS	40
4.1 Qualità e sicurezza del servizio	41
4.2 Innovazione tecnologica	42
4.3 Rapporto con i clienti	44
4.4 Protezione dei dati personali	45
4.5 Gestione responsabile della catena di fornitura	46
05 RESPONSABILITÀ SOCIALE	48
5.1 Le persone del Gruppo E.I. Towers	49
5.2 Diversità e pari opportunità	51
5.3 Benessere dei lavoratori, sistema retributivo e relazioni industriali	53
5.4 Formazione e sviluppo	55
5.5 Salute e sicurezza dei lavoratori	58
06 RESPONSABILITÀ AMBIENTALE	60
6.1 Gestione dell'impatto ambientale	61
6.2 Consumi energetici ed emissioni	63
6.3 Gestione dei rifiuti	66
GRI CONTENT INDEX	67
RELAZIONE DELLA SOCIETÀ DI REVISIONE INDIPENDENTE	79

LETTERA AGLI STAKEHOLDER



Signori Stakeholder,

all'interno di un contesto di forte crescita, caratterizzato anche dal nostro impegno nella ricerca e nell'innovazione, il nostro Gruppo ha deciso nel 2017 di intraprendere un percorso volto alla sostenibilità. Per questo motivo, anche in linea con quanto previsto dal D.lgs. n. 254/2016 sulla rendicontazione delle informazioni non finanziarie (il "Decreto"), il 2017 ha segnato la nascita del nostro primo Bilancio di Sostenibilità: uno strumento utile per rendere partecipi i nostri stakeholder degli obiettivi e dei risultati raggiunti in ambito economico, sociale, ambientale e di *governance*.

Il Bilancio di Sostenibilità 2017 ha rappresentato il primo passo di un percorso di consapevolezza del nostro ruolo di impresa responsabile, nonché dell'impegno che ci contraddistingue nel fare business in modo etico e rispettoso delle persone e dell'ambiente. Pur mantenendo sempre fede all'impegno di creare valore a lungo termine, con tale Bilancio, la Società si è posta l'obiettivo di monitorare le proprie performance legate alla sostenibilità, al

fine di evidenziare i progressi fatti e meglio indirizzare le strategie future, sempre con particolare attenzione ai portatori d'interesse e all'ambiente che la circonda.

Il 2018 è stato un anno di rilevante cambiamento per il Gruppo, con l'Offerta Pubblica di Acquisto sulla totalità delle azioni El Towers finalizzata a ottobre scorso dal principale fondo infrastrutturale italiano, F2i SGR S.p.A., con il conseguente cambio di controllo e il *delisting* dal MTA di Borsa Italiana. Si tratta di un passaggio storico per la Società, quotata sul mercato sin dal 2004 e integrata, precedentemente a tali eventi, nel Gruppo Mediaset, principale operatore televisivo privato italiano.

In un contesto caratterizzato dalla crescente competitività nel settore del *broadcasting* televisivo, conseguente all'evoluzione tecnologica del digitale terrestre e all'emergere di piattaforme alternative di distribuzione dei contenuti, F2i, con la suddetta operazione e grazie al proprio *know-how*, ha inteso rafforzare le prospet-

tive reddituali e di business della Società, con l'obiettivo di contribuire positivamente allo sviluppo industriale di El Towers, promuovendo, nel contempo, il perseguimento dell'efficienza gestionale. La Società e il proprio socio di controllo sono convinti che tale rafforzamento possa conseguire anche da una progressiva separazione e distinzione proprietaria tra società che detengono *asset* infrastrutturali di telecomunicazioni e società erogatrici di contenuti televisivi e/o di servizi telefonici, dinamica già da tempo avviata positivamente a livello internazionale.

Consapevoli delle nuove sfide che ci attendono, siamo convinti che l'approccio del fare business in maniera responsabile ci possa utilmente caratterizzare. A tal fine, è opportuno evidenziare le pratiche sostenibili che già adottiamo all'interno del nostro Gruppo e mettere in luce gli obiettivi che ci siamo prefissati.

Durante questo percorso, anche grazie al coinvolgimento dei nostri dipendenti e dei

nostri collaboratori, e tramite la raccolta delle informazioni presentate in questo documento, abbiamo avuto conferma che la sostenibilità è parte intrinseca dei nostri valori e del nostro modo di fare *business*.

A seguito dell'OPA e del successivo *delisting*, la Società non rientra più nell'ambito di applicazione del Decreto. Anche in linea con le scelte e gli indirizzi del nuovo socio di controllo, membro dell'UN PRI, abbiamo comunque ritenuto di proseguire il nostro percorso alla sostenibilità continuando a dare conto delle iniziative ESG adottate in relazione alle tematiche rilevanti per il Gruppo. Il presente Bilancio di Sostenibilità è dunque redatto su base volontaria.

Siamo fiduciosi che, integrando le tematiche della sostenibilità all'interno delle dinamiche aziendali, saremo in grado di raggiungere i nostri obiettivi con più efficacia e consapevolezza del nostro operato, potremo contribuire allo sviluppo sociale ed economico delle comunità in cui operiamo e potremo affrontare con ottimismo le sfide del futuro continuando a far leva sui nostri valori.

«Siamo fiduciosi che, integrando le tematiche della sostenibilità all'interno delle dinamiche aziendali, saremo in grado di raggiungere i nostri obiettivi con più efficacia e consapevolezza del nostro operato.»



Guido Barbieri
Amministratore Delegato

PREMESSA METODOLOGICA

Come noto, nel corso del mese di ottobre 2018, a seguito del perfezionamento dell'Offerta pubblica di acquisto volontaria finalizzata da 2I Towers S.p.A. sulla totalità delle azioni EI Towers S.p.A., "F2i - Terzo Fondo per le Infrastrutture", fondo istituito e gestito da F2i SGR S.p.A., ha acquisito il controllo esclusivo della Società attraverso il veicolo societario F2i TLC 1 S.p.A..

Conseguentemente, a decorrere dal 19 ottobre 2018, Borsa Italiana, in conformità alle disposizioni regolamentari in materia, ha disposto la revoca dalla quotazione sul MTA delle azioni EI Towers. La Società, pertanto, non rientra più nell'ambito di applicazione del Decreto Legislativo n. 254/2016, con la conseguenza di non essere più tenuta alla redazione della Dichiarazione di carattere non finanziario.

Nell'ambito del percorso di sostenibilità intrapreso, il Gruppo EI Towers ha comunque deciso di proseguire, questa volta su base volontaria, nella redazione del **Bilancio di Sostenibilità** (di seguito anche "Bilancio"), fuori dalle previsioni del citato Decreto. Tale Bilancio si riferisce al **Gruppo EI Towers**, costituito da EI Towers S.p.A. (di seguito anche la "Società") e dalle proprie controllate (di seguito, nel

complesso, anche "Gruppo EI Towers", "Gruppo" o "EI Towers"). L'obiettivo del Bilancio è quello di offrire una rappresentazione dell'attività dell'impresa, del suo andamento, dei suoi risultati e dell'impatto dalla stessa prodotta rispetto ai principali temi di sostenibilità relativi all'**esercizio 2018** (periodo di rendicontazione dal 1° gennaio al 31 dicembre 2018).

Pertanto, nel documento sono descritte le principali politiche praticate dall'impresa, i modelli di gestione e i risultati conseguiti dal Gruppo nel 2018 relativamente alle tematiche (ambientali, sociali, attinenti al personale, di *governance* e alla lotta alla corruzione), in continuità con quanto rendicontato nella Dichiarazione non finanziaria ex Decreto ("DNF") dello scorso esercizio, nonché i principali rischi identificati connessi ai suddetti temi e le relative modalità di gestione.

In ottica di miglioramento continuo, il percorso intrapreso dal Gruppo in ambito di sostenibilità è improntato, con riferimento alle principali tematiche rilevanti per EI Towers, a una progressiva implementazione degli impegni e delle prassi operative in attuazione dei principi del Codice Etico al quale il Gruppo si ispira, dei principali Modelli di *compliance* (in *primis* il Model-

lo Organizzativo ex D.lgs. 231/01) e di gestione dei rischi (il Modello di *Enterprise Risk Management*) adottati, pur tenendo conto dell'inevitabile impatto in termini organizzativi e operativi, e conseguentemente temporali, derivante dai rilevanti cambiamenti societari intervenuti.

Il Bilancio di Sostenibilità 2018 è stato redatto in conformità agli standard di rendicontazione "*GRI Sustainability Reporting Standards*" (2016) pubblicati dal *Global Reporting Initiative* (GRI), secondo l'opzione "*in accordance core*".

Le informazioni e gli indicatori oggetto di rendicontazione sono stati selezionati a partire dai risultati della prima analisi di materialità realizzata nel 2017, contenuta all'interno della DNF dello scorso esercizio. Tale analisi ha permesso di individuare le principali tematiche ritenute materiali per il Gruppo e per i suoi *Stakeholder*. A seguito degli eventi societari prima richiamati, che hanno interessato la Società nel corso del 2018, il management del Gruppo, all'inizio del corrente anno, ha sostanzialmente confermato le tematiche di sostenibilità riportate nella matrice di materialità e aggiornato la mappatura dei propri *Stakeholder* di riferimento, così come contenute nel presente Bilancio.

Il processo di definizione dei contenuti del Bilancio di Sostenibilità si è basato sui principi di materialità, completezza dei dati e contesto di operatività del Gruppo. I principi di equilibrio, accuratezza, verificabilità e comparabilità sono stati invece seguiti con riferimento alla qualità delle informazioni rendicontate.

In appendice al documento è presente la tabella degli indicatori GRI (*GRI Content Index*) in cui sono riportati solo gli indicatori relativi alle tematiche materiali.

Il perimetro dei dati economici risulta essere lo stesso del Bilancio Consolidato 2018 del Gruppo EI Towers. Il perimetro dei dati e delle informazioni sociali e ambientali comprende le società facenti parte del Gruppo EI Towers al 31 dicembre 2018 consolidate con il metodo integrale all'interno del Bilancio Consolidato. Si segnala che, nel corso dell'esercizio di riferimento, si è proceduto alla liquidazione della società Monte Maddalena Telecomunicazioni S.r.l. e alla fusione per incorporazione di Multireti S.r.l. in EIT Radio S.r.l.. Tali ultime realtà non risultano essere significative ai fini della comprensione delle tematiche rendicontate nel presente Bilancio.

I dati e le informazioni contenuti all'interno del presente documento, salvo diversamente indicato, sono relativi all'esercizio 2018. Tuttavia, al fine di consentire una valutazione sull'andamento dinamico delle attività, sono riportati a fini comparativi i dati e le informazioni relativi all'esercizio precedente.

Con lo scopo di fornire una corretta rappresentazione delle *performance* e di garantire l'attendibilità dei dati, è stato limitato il più possibile il ricorso a stime che, se presenti, sono fondate sulle migliori metodologie disponibili e opportunamente segnalate.

Si ricorda che la periodicità della pubblicazione del Bilancio di Sostenibilità è imposta secondo una frequenza annuale.

Il Bilancio di Sostenibilità è stato sottoposto all'esame e all'approvazione dal Consiglio di Amministrazione di EI Towers S.p.A. in data 26 marzo 2019.

Si precisa che, pur non trovando più applicazione le disposizioni del Decreto, il presente Bilancio è stato sottoposto, in via volontaria, a un "*limited assurance engagement*" secondo i criteri indicati dal principio ISAE 3000 *Revised* da parte di

Deloitte & Touche S.p.A.. La verifica è stata svolta secondo le procedure indicate nella "Relazione della Società di Revisione Indipendente", inclusa nel presente documento.

Il Bilancio di Sostenibilità 2018 è disponibile sul sito web di EI Towers www.eitowers.it Sezione Sostenibilità.



01

LA **SOSTENIBILITÀ** PER EI TOWERS

1.1 L'APPROCCIO DI EI TOWERS ALLA SOSTENIBILITÀ

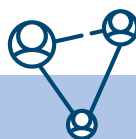
Il Gruppo EI Towers è un *tower operator* indipendente e leader in Italia nella gestione delle infrastrutture di rete per operatori televisivi, radio e telecomunicazioni. Nella mission di EI Towers, oltre alla ricerca, all'innovazione tecnologica e alla qualità dell'offerta, vi è l'impegno di portare efficienza e efficacia di gestione tramite un approccio industriale consolidato da un'esperienza pluriennale nel settore.

In tutte le fasi della sua crescita, EI Towers ha perseguito l'obiettivo della creazione di valore per i propri *Stakeholder*, elemento distintivo delle imprese socialmente

responsabili. Per questo motivo, il Gruppo ha intrapreso un percorso di maggiore attenzione verso i temi della Sostenibilità, coerentemente con le proprie caratteristiche strategiche, organizzative e operative e in continuità con le pratiche di *corporate governance* già implementate. In particolare, al fine di concretizzare ulteriormente i valori e i principi della Sostenibilità all'interno delle attività operative, anche in ottica di proseguimento della rendicontazione non finanziaria, il Gruppo ha sviluppato un processo di coinvolgimento interno caratterizzato dalle seguenti attività:



Condivisione degli obiettivi e delle attività previste dal percorso di reporting delle informazioni non finanziarie



Mappatura dei principali Stakeholder con cui il Gruppo intrattiene una relazione di dialogo e condivisione e che potrebbero essere influenzati dalle scelte strategiche e dalle attività operative di EI Towers



Identificazione e valutazione dei temi rilevanti in ambito di Sostenibilità economica, ambientale, sociale e di governance significativi per l'attività del Gruppo e per i suoi Stakeholder

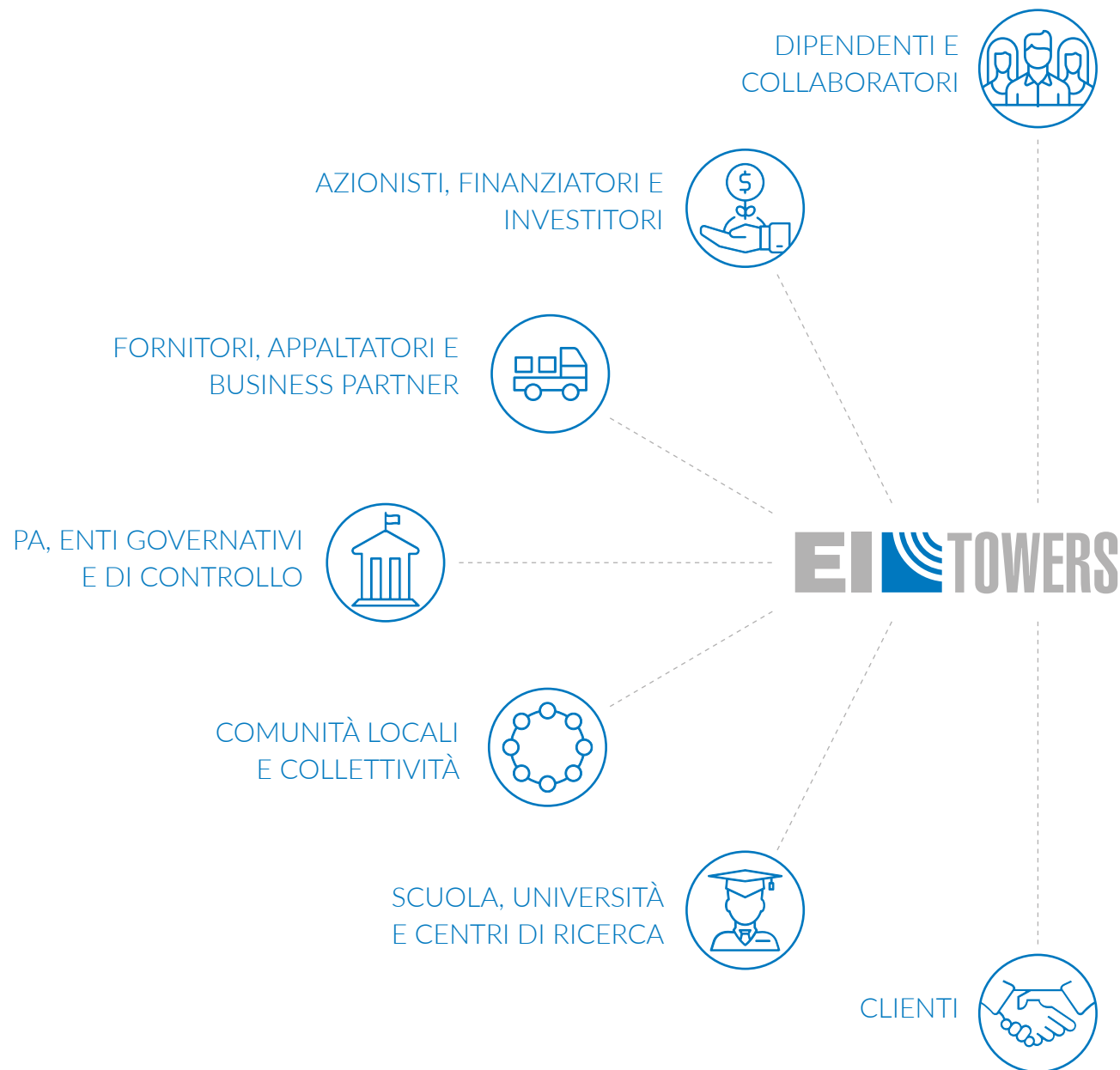
1.2 GLI STAKEHOLDER DEL GRUPPO EI TOWERS

Fare business in maniera responsabile significa impegnarsi a creare valore per tutti i soggetti portatori di interesse. Pertanto, gli *Stakeholder* ricoprono un ruolo fondamentale nel percorso di crescita di EI Towers; tramite il loro coinvolgimento e la considerazione delle loro esigenze il Gruppo può perseguire i propri obiettivi economici, ambientali e sociali in maniera condivisa ed efficace. In sede di predisposizione del primo Bilancio di Sostenibilità (relativo all'esercizio 2017), EI Towers ha identificato con attenzione i gruppi di individui che interagiscono con il Gruppo, con l'obiettivo di individuare e gestire i possibili impatti che le attività operative possono avere su ogni categoria di *Stakeholder*.

La mappatura degli *Stakeholder* è stata effettuata tenendo in considerazione i principi internazionali definiti dal AA1000 *Stakeholder Engagement Standard, AccountAbility (2015)*, e dei GRI *Sustainability Reporting Standards 2016*. Tale analisi ha consentito di identificare e mappare i portatori di interesse legati al Gruppo EI Towers, in base al tipo di relazioni che intrattengono con il Gruppo.

A seguito degli eventi societari che hanno interessato EI Towers nel corso del 2018, descritti in premessa, il management del Gruppo, all'inizio del corrente anno, ha aggiornato la mappatura dei propri *Stakeholder* di riferimento¹.

¹ In particolare, a seguito dell'avvenuta revoca dalla quotazione e il conseguente riassetto societario e finanziario, si è proceduto ad aggiornare gli stakeholder di riferimento del Gruppo in ambito finanziario.



Al fine di coinvolgere gli *Stakeholder* nelle proprie attività, valorizzandone ruoli e potenzialità, El Towers ha svolto e/o svolge attività di *stakeholder engagement*, quali:

- un flusso informativo con gli azionisti, gli investitori e la comunità finanziaria. In particolare, durante l'anno sono state organizzate periodiche *conference call* con gli azionisti a valle della presentazione dei risultati finanziari, nonché *road show*, partecipazioni a eventi e giornate tematiche promosse da Borsa Italiana e a conferenze organizzate dai maggiori *broker internazionali*²;
- un coordinamento continuo con i diversi tavoli di lavoro istituzionali nazionali e internazionali, tra cui quelli dell'Autorità per le Garanzie nelle Comunicazioni (AGCOM), l'Autorità Garante della Concorrenza e del Mercato (AGCM), il Ministero dello Sviluppo Economico (MISE), il Ministero dell'Economia e delle Finanze e il *Directorate-General for Communications Networks, Content and Technology (DG Connect)* presso gli uffici della Commissione Europea;
- la partecipazione a diverse associazioni di categoria, con l'obiettivo di coordinare, tutelare e promuovere gli interessi del settore e delle imprese associate;
- relazioni strutturate con i sindacati, gli enti regolatori, le Istituzioni centrali e le Pubbliche Amministrazioni locali;
- incontri di approfondimento e *workshop* sulle tematiche di Sostenibilità e sulle principali tematiche normative rilevanti per il Gruppo (ad es. D.lgs. 231/01, tutela della privacy, salute e sicurezza sul lavoro), che coinvolgono i vertici e le funzioni aziendali competenti;
- *Induction Programme*: gli amministratori e i sindaci hanno partecipato ad iniziative finalizzate all'approfondimento del *business* del Gruppo, del settore in cui lo stesso opera, dei rischi associati e della relativa gestione, nonché del quadro normativo di riferimento.

² Attività svolte fino al *delisting* della Società.



1.3 ANALISI DI MATERIALITÀ

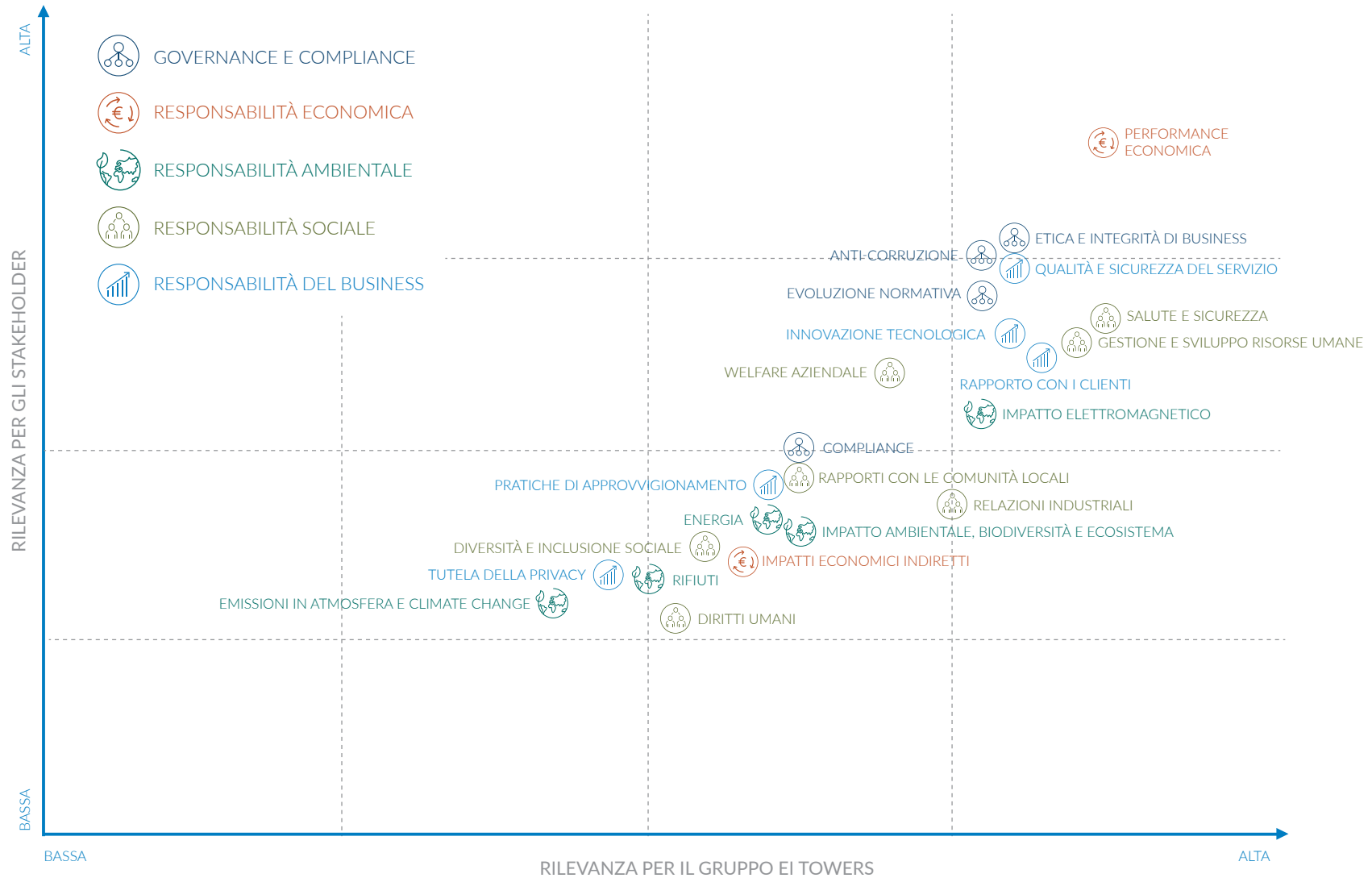
L'analisi di materialità rappresenta il processo cardine alla base della redazione del Bilancio di Sostenibilità e ha l'obiettivo di selezionare le tematiche economiche, ambientali e sociali "materiali", ovvero più significative per il Gruppo e i propri *Stakeholder*. Il risultato di tale analisi diventa pertanto il punto di riferimento di tutte le attività di rendicontazione da svolgersi per la redazione del Bilancio. Al fine di identificare le tematiche più rilevanti, nel corso del 2017 El Towers ha svolto un'attività di *Stakeholder engagement* interna, con il coinvolgimento del Top management, a cui è stato sottoposto uno specifico questionario contenente tutte le possibili tematiche legate alla Sostenibilità ritenute significative per il settore di business e il contesto operativo del Gruppo. In particolare, ai principali referenti aziendali è stato chiesto di valutare tali tematiche secondo la rilevanza delle stesse dal punto di vista del Gruppo. Successivamente, sono state inoltre individuate le esigenze e i bisogni dalla prospettiva degli *Stakeholder* del Gruppo. La valutazione di tali tematiche è stata eseguita tenendo conto dei quattro principi suggeriti dalle linee guida *GRI Standards* nella definizione degli aspetti più rilevanti: materialità, inclusione degli *Stakeholder*, completezza dei dati e contesto di operatività del Gruppo.

Il risultato dell'analisi condotta si riflette nella matrice di materialità, che rappresenta le tematiche risultate materiali sulla base della rilevanza che ricoprono in ambito economico, sociale e ambientale sia per il Gruppo El Towers, sia per gli *Stakeholder* di riferimento. Il quadro fornito da tale matrice rappresenta un importante strumento a disposizione di El Towers per identificare le proprie priorità in materia di sostenibilità e definire le azioni da sviluppare in tale ambito.

In particolare, le tematiche *Performance economica, Etica e Integrità di business, Anticorruzione, Qualità e sicurezza del servizio e Salute e sicurezza* sono risultate essere quelle con maggior rilevanza e maggior impatto rispetto alle attività e agli interessi del Gruppo, nonché dei suoi *Stakeholder* di riferimento. Si tratta di aspetti fondamentali che richiamano la strategia finora implementata da El Towers, impegnata fortemente su questi fronti. Dalla matrice si evince anche l'importanza del tema dell'*Evoluzione normativa*, cruciale per il settore in cui opera il Gruppo, di aspetti come *Innovazione tecnologica e Rapporto con i clienti*, fondamentali per soddisfare i bisogni dei clienti, nonché del tema *Gestione e sviluppo delle risorse umane*.

A seguito degli eventi societari che hanno interessato la Società nel corso del 2018, descritti in premessa, il management del Gruppo, all'inizio del corrente anno, ha sostanzialmente confermato le tematiche di sostenibilità riportate all'interno della matrice di materialità del Gruppo riportata nella pagina seguente.

MATRICE DI MATERIALITÀ DEL GRUPPO EI TOWERS

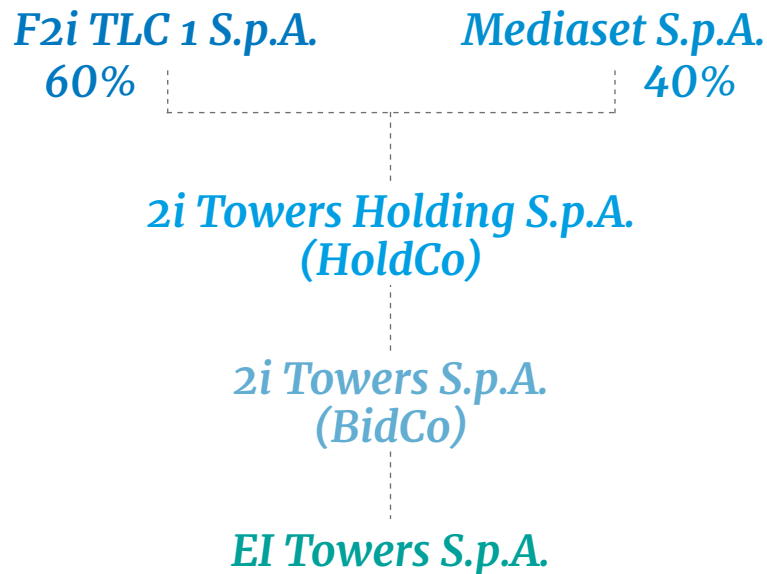


02

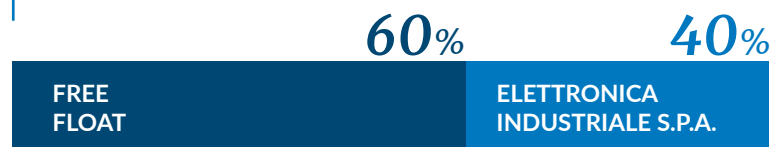
IL GRUPPO EI TOWERS

2.1 PROFILO DEL GRUPPO

ATTUALE ASSETTO DI CONTROLLO EI TOWERS



AZIONARIATO EI TOWERS PRE DELISTING



Con sede legale a Lissone (MB), EI Towers è una Società soggetta a direzione e coordinamento di F2i TLC 1 S.p.A. ("F2i TLC 1"); al riguardo si segnala che, in data 16 luglio 2018, 2i Towers S.p.A. ("BidCo") - società interamente detenuta da 2i Towers Holding S.p.A. ("HoldCo"), a sua volta partecipata, per il 60% del relativo capitale, da un veicolo societario (F2i TLC 1) interamente controllato dal Terzo Fondo F2i, istituito e gestito da F2i SGR S.p.A. e, per il restante 40%, da Mediaset S.p.A. - ha promosso, ai sensi e per gli effetti di cui agli artt. 102 e 106, comma 4, del Decreto Legislativo 24 febbraio 1998 n. 58, come successivamente modificato (di seguito il "TUF"), un'Offerta pubblica di acquisto volontaria avente ad oggetto la totalità delle azioni ordinarie EIT (di seguito l'"Offerta").

Per effetto di adesioni all'Offerta pari al 97,447%, in data 19 ottobre 2018, si è svolta la procedura congiunta per l'esercizio del diritto di acquisto e di adempimento all'obbligo di acquisto ai sensi degli artt. 108, comma 1, e 111 del TUF ad esito della quale BidCo è venuta a detenere l'intero capitale sociale di EIT. Con decorrenza in pari data, Borsa Italiana ha disposto la revoca dalla quotazione dal MTA (Segmento STAR) delle azioni EI Towers.

Si segnala che, alla data del presente Bilancio, è in corso la fusione per incor-

porazione c.d. inversa di HoldCo e BidCo in EI Towers, ai sensi dell'art. 2501-bis e seguenti del Codice Civile (fusione con indebitamento), il cui perfezionamento è previsto entro l'inizio del mese di aprile del corrente anno.

Il *core business* di EI Towers è rappresentato dalla progettazione, costruzione e gestione di infrastrutture di rete e servizi integrati per le comunicazioni elettroniche a beneficio degli operatori del settore televisivo (cosiddetti *network operator*), radiofonico e del settore delle telecomunicazioni mobili (operatori GSM/UMTS/LTE), *Fixed-Wireless Access* (operatori WiFi/WiMax) e dedicate a pubblica utilità o alle Istituzioni. Il Gruppo opera altresì nel segmento dell'*Internet of Things* e dispone di una dorsale di 6.000 km in fibra ottica e di una infrastruttura satellitare basata su due piattaforme *Up Link*.

Con 14 sedi regionali (oltre alle due sedi centrali di Lissone) e un parco di circa 3.700 infrastrutture e postazioni, di cui 2.300 torri *broadcasting* e oltre 1.400 torri dedicate alla telefonia mobile, EI Towers opera in tutto il territorio nazionale con impianti di trasmissione ed antenne di diffusione del segnale, nelle quali ospita e gestisce più di 10.000 impianti dei propri clienti. I servizi offerti spaziano dall'ospitalità presso le postazioni di impianti di trasmissione ed antenne di diffusione del segnale a tutte le attività complementari

(svolte direttamente o tramite aziende partner), quali l'installazione, il collaudo e la manutenzione, sia ordinaria che straordinaria, delle apparecchiature ospitate. Per alcuni clienti, il Gruppo svolge un'attività a maggior contenuto tecnologico, consistente nella pianificazione, progettazione, realizzazione e gestione delle infrastrutture di reti di *broadcasting*, gestendole in modalità *full service*. In particolare, El Towers fornisce un servizio di gestione del traffico di contribuzione a favore delle produzioni televisive del Gruppo Mediaset.

Mentre la capogruppo El Towers S.p.A. gestisce l'asset di infrastrutture e postazioni dedicate prevalentemente agli operatori broadcast TV, la controllata al 100% Towertel S.p.A. detiene le postazioni dedicate agli operatori di telefonia mobile e operatori Wi-Fi e Wi-Max, svolgendo le attività di gestione delle infrastrutture per le reti di telecomunicazioni. Inoltre il Gruppo, nel corso degli ultimi anni, ha implementato una serie di azioni volte a diversificare il business, tra cui la costituzione nel 2016 di EIT Radio S.r.l., società dedicata alla fornitura di servizi di ospitalità e gestione del segnale per gli operatori radiofonici e interamente controllata da El Towers, e precedentemente, nel 2015, la costituzione di Nettrotter S.r.l., controllata al 95% da El Towers e attiva nello sviluppo in Italia di una rete dedicata all'*Internet of Things* (in partnership con SIGFOX S.A., leader a livello mondiale nel segmento cd. "*Low Power Wide Area*") e nella vendita di servizi di connettività in modalità *subscription*.

EI TOWERS S.P.A.

In prima linea nel processo evolutivo della piattaforma digitale terrestre, la capogruppo offre ai *network operator* diversi servizi integrati avvalendosi di un *know-how* consolidato nel tempo, di capillari attività di ricerca e sviluppo, di personale altamente qualificato distribuito su tutto il territorio e di infrastrutture civili ed impiantistiche dislocate in tutte le regioni. El Towers mette a disposizione dei propri clienti un bouquet di servizi su misura in base alle relative esigenze (tra cui l'ospitalità sulle postazioni, il controllo qualità e la manutenzione), nonché la possibilità della gestione totale della rete, dalla pianificazione al servizio di trasporto del segnale verso i siti di diffusione.

EIT RADIO S.R.L.

Il segnale radiofonico, in tecnologia AM/FM analogico o DAB, esige una diffusione capillare di postazioni che El Towers, tramite la controllata EIT Radio, offre con un'ampia gamma di servizi che vanno dalla pura ospitalità, monitoraggio e controllo qualità, alla manutenzione ordinaria, di primo intervento e correttiva, fino ai servizi di trasporto segnali audio-video e dati e alla proposta *full service* per la gestione totale della rete. EIT Radio, costituita a maggio 2016, si propone come partner per una efficace ed efficiente gestione della rete, mettendo a disposizione le migliori infrastrutture e garantendo elevati livelli di servizio, consentendo ai clienti di focalizzarsi sul *core business* radiofonico.

TOWERTEL S.P.A.

La controllata Towertel risponde alle necessità dei principali operatori di

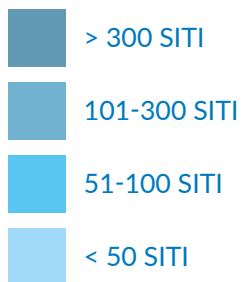
telecomunicazione offrendo, oltre alle postazioni, anche *rooftop* in contesti urbani utili agli operatori telefonici operanti in tecnologia GSM, DCS, UMTS, LTE, e servizi d'eccellenza per lo sviluppo delle reti Wi-Fi, Wi-Max ed Hyperlan. Tra i servizi offerti, al di là della pura ospitalità, vi sono diverse prestazioni professionali quali: la gestione del servizio, la ricerca delle postazioni e il supporto per l'ottenimento dei permessi, la progettazione, le verifiche strutturali e le opere edili.

NETTROTTER S.R.L.

Nettrotter è una società nata nel 2015 per sviluppare una rete totalmente dedicata all'*Internet of Things* (IoT). Opera in Italia in qualità di Sigfox Operator, proponendo servizi di connettività per il mercato IoT e sviluppando una rete con copertura nazionale per una gestione efficiente e affidabile delle informazioni. Gli ambiti applicativi sono potenzialmente illimitati e numerosi sono i settori che possono trarre beneficio dalla tecnologia Sigfox: agricoltura e ambiente, automotive, edilizia, elettronica di consumo, servizi di emergenza e sicurezza, assistenza sanitaria, edifici intelligenti, produzione e acquisti, attività commerciali e ricreative, città intelligenti e trasporto pubblico, utilities. Impegnata nello sviluppo di un sistema in cui le più innovative società IT, i produttori di sensori e di dispositivi e i fornitori di servizi possono raggiungere significative opportunità di crescita, e contribuendo alla creazione di valore per l'utente finale, Nettrotter sta costruendo un gruppo di partner con l'obiettivo di realizzare e promuovere soluzioni chiavi in mano per l'*Internet of Things*.

DISTRIBUZIONE DEI SITI DEL GRUPPO EI TOWERS IN ITALIA





STRUTTURA DEL GRUPPO EI TOWERS



MERCATI SERVITI DAL GRUPPO EI TOWERS



BROADCAST TV

EI Towers offre numerosi servizi integrati avvalendosi di *know-how* consolidato, di infrastrutture presenti su tutto il territorio e di continue attività di ricerca e sviluppo.



BROADCAST RADIO

EI Towers garantisce una diffusione capillare delle postazioni per la trasmissione del segnale radiofonico, in tecnologia AM/FM analogico o DAB.



TLC, WI-FI E WI-MAX

Oltre a torri broadcast in posizioni strategiche per emissioni a lungo raggio, il parco di postazioni di EI Towers include anche *rooftop* in contesti urbani che ben si adattano alle necessità degli operatori telefonici operanti in tecnologia GSM, DCS, UMTS, LTE.



INTERNET OF THINGS

La controllata Nettrotter è nata per sviluppare la rete Sigfox sul territorio italiano e per vendere in modalità *subscription* i servizi di connettività per il mercato *Internet of Things* nel Paese.

BROADCAST TV E RADIO

OSPITALITÀ

El Towers fornisce ai propri clienti la possibilità di ospitare i propri apparati di telecomunicazione in prossimità del traliccio o del palo e di installare i relativi sistemi radianti sulla struttura, garantendo la miglior copertura possibile sul territorio.

Nel servizio sono compresi sopralluoghi e analisi di fattibilità al fine di verificare lo stato delle infrastrutture a seguito di richiesta di ospitalità/installazione. Inoltre El Towers si occupa anche della gestione dei rapporti con la PA ed eventuale presentazione di istanze corredate dei relativi allegati per conto del cliente.

MONITORING E CONTROLLO QUALITÀ

El Towers garantisce una costante attività di monitoraggio di tutta la struttura impiantistica, con particolare attenzione agli apparati in postazione, ponti radio, infrastrutture di network, Head End e collegamento segnale audio video e dati.

El Towers è dotata di un sistema capillare costituito da sonde per certificare la qualità del segnale ricevuto dagli utenti che è direttamente consultabile dagli stessi Clienti tramite un portale web.

MANUTENZIONE ORDINARIA, 1° INTERVENTO E CORRETTIVA

El Towers prevede servizi personalizzati di manutenzione ordinaria degli apparati, dei sistemi radianti ospitati e del funzionamento degli impianti per conservare il loro perfetto stato di efficienza.

È prevista inoltre un'attività di 1° intervento su segnalazione del cliente o in caso di guasti, oltre che l'attività di interventi di manutenzione straordinaria su richiesta del cliente o laddove, nel corso delle attività di manutenzione ordinaria o di 1° intervento, si evinca la necessità di effettuare interventi non programmati.

SERVIZI DI TRASPORTO SEGNALI AUDIO-VIDEO E DATI

Grazie alle importanti infrastrutture di rete a disposizione di El Towers, un'attività di pianificazione del *Broadcast Center* e la supervisione tecnica delle *Mater Control Room* di Milano e Roma, El Towers è in grado di gestire i servizi di contribuzione audio e video in Italia e nel mondo per chiunque necessiti di distribuire contenuti Live.

Inoltre è garantita la presenza di personale qualificato sui luoghi degli eventi, per svolgere in maniera costante e veloce ogni intervento. El Towers supporta la produzione TV in esterna attraverso la fornitura di servizi di collegamento delle telecamere di ripresa non collegate via cavo alla regia mobile.

Da ultimo attraverso il Net Video Box "TOTEM" El Towers permette di effettuare collegamenti A/V live senza che sia necessaria la presenza di personale di studio.



FULL SERVICE

El Towers offre anche un servizio ad alto contenuto tecnologico che prevede l'erogazione di un pacchetto completo di gestione della rete televisiva "chiavi in mano".

Tale modalità di servizio offre la pianificazione, progettazione, realizzazione e gestione della rete; il servizio del trasporto del segnale digitale verso i siti di diffusione; un eventuale servizio di noleggio apparati; la certificazione e il controllo della copertura sul territorio; la progettazione e l'esercizio *head End*.

TLC, WI-FI E WI-MAX

OSPITALITÀ

El Towers offre ai propri clienti la possibilità di alloggiare i propri apparati di telecomunicazione presso locali appositi in prossimità del traliccio o del palo e di installare i relativi sistemi radianti e ponti radio sulla struttura.

ATTIVITÀ PROFESSIONALI

Towertel garantisce un'ampia gamma di servizi professionali propedeutici all'ospitalità del cliente stesso attraverso: la ricerca e l'acquisizione di postazioni per lo sviluppo della rete; la gestione di contratti per compravendita o locazione di terreni, la redazione del progetto di massima e richiesta/ottenimento dei permessi; l'analisi di impatto elettromagnetico; il progetto esecutivo; verifiche statiche e strutturali; le opere edili, la realizzazione e l'installazione della carpenteria pesante per pali tralicci e torri; la progettazione di dorsali in ponti radio e la progettazione e costruzione di strutture dedicate alle dorsali in ponti radio compresa la progettazione di link remoti.



2.2 LA STORIA

La capogruppo El Towers S.p.A. nasce nel 2012 combinando la lunga esperienza e il know-how di Elettronica Industriale S.p.A., società di eccellenza tecnologica e braccio operativo nella gestione delle reti del Gruppo Mediaset, con la dinamicità di DMT S.p.A., dalla quale rileva l'esteso parco clienti.

ELETTRONICA INDUSTRIALE

1973-1980

Elettronica Industriale S.p.A. (EI) nasce nel 1973 nel campo della progettazione di apparecchiature elettroniche e gestione di impianti televisivi.

1981-1990

EI collabora con Fininvest per la progettazione, realizzazione e gestione delle reti nazionali Canale 5, Italia 1 e Rete 4.

1991-1999

EI gestisce oltre 1.700 stazioni televisive e tutti gli impianti tecnologici funzionali alle trasmissioni di RTI (Gruppo Mediaset). Partecipa al lancio di Telepiù e collabora alla pianificazione di reti televisive commerciali in Francia, Germania, Spagna e Gran Bretagna.

2000

EI incorpora e vende a DMT il ramo d'azienda impegnato nella progettazione, produzione e commercializzazione degli impianti di diffusione del segnale televisivo.

2001-2005

RTI conferisce ad EI il ramo d'azienda comprendente le frequenze, gli impianti, le postazioni e tutti i rapporti contrattuali afferenti alle postazioni medesime.

2006-2008

EI ottiene la licenza di operatore di rete in tecnica digitale e incrementa la propria offerta di servizi a Telecom Italia e Vodafone.

2009

EI gioca un ruolo primario nel percorso di switch off dalla TV analogica a quella digitale (DTT) e nell'espansione del digitale terrestre del Gruppo Mediaset.

DMT

2000

DMT S.p.A. nasce acquisendo il ramo di EI dedicato alla progettazione degli impianti di diffusione del segnale televisivo, rilevandone know-how e personale (ma nessuna postazione).

2001-2003

DMT acquisisce numerose società con postazioni dedicate al broadcasting radio e TV. Nel 2003 incorpora Towertel, società che gestisce 140 postazioni per le telecomunicazioni.

2004

DMT viene quotata in borsa sulla piazza di Milano.

2005-2008

DMT arriva a gestire circa 1.500 postazioni, soprattutto in Nord Italia, e partecipa a importanti progetti di reti sia in Italia che a livello internazionale.

2009

DMT ospita sulle proprie infrastrutture nuove tecnologie dedicate al traffico dati in modalità wireless e supporta i propri clienti TV nel passaggio al digitale.

2010

El rende operativa la dorsale in fibra ottica di 5.000 km dedicata alla rete di contribuzione del segnale TV ed interconnessione delle sedi.

2011

El, operatore di rete broadcasting interno del Gruppo Mediaset, scorpora la propria infrastruttura di rete nella società El Towers S.p.A., pur mantenendo la titolarità dei trasmettitori e delle frequenze.

2012

DMT S.p.A. incorpora El Towers S.p.A, assumendo la denominazione dell'incorporata. Le persone e gli asset delle due aziende confluiscono in un unico soggetto che opera con un portafoglio pari a circa 2.700 siti gestiti, sviluppando un modello di business «full service» grazie all'integrazione dei due servizi offerti da El Towers e DMT.

OPAS RAI WAY

Nel febbraio 2015 El Towers ha promosso un'offerta di pubblico acquisto e scambio volontaria sulla totalità delle azioni di Rai Way. Ad ogni modo, la volontà pubblica di mantenimento del 51% di Rai Way non ha consentito la prosecuzione dell'offerta.

In data 14 luglio 2017, il Tribunale di Milano ha disposto l'archiviazione del procedimento avviato nel 2015 nei confronti degli amministratori pro tempore di El Towers in relazione all'Offerta pubblica di acquisto e scambio avente ad oggetto le azioni Rai Way S.p.A. promossa nel febbraio del medesimo anno.

SETTORE TLC

Nell'ennio (2015-2016) Il Gruppo ha svolto un ruolo attivo nel processo di vendita dei principali asset del Paese (Galata, Inwit), con l'obiettivo di coniugare l'esigenza di diversificazione con la necessità di salvaguardare i ritorni per gli azionisti.

2012-2016

Nel corso del 2013 El Towers emette un corporate bond sui mercati regolamentati, pari a € 230 milioni di valore nominale con una scadenza pari a 5 anni e con un coupon del 3,875%. Nel 2014 vengono perfezionate le acquisizioni di due operatori nel centro sud del Paese (Hightel, Start). Nel 2015 vengono perfezionate le acquisizioni di operatori Telco e viene sottoscritto un accordo con il Gruppo Cairo Communication per la realizzazione e la gestione di un multiplex nazionale sulla piattaforma digitale terrestre. Viene costituita la controllata Nettrotter, dedicata all'IoT, in partnership con Sigfox. Nel 2016 viene costituita EIT Radio dedicata ai broadcaster radiofonici.

2016-2017

El Towers perfeziona un piano di re-leverage basato sul raggiungimento di un target di leva nell'intorno di 2,5, attraverso diverse iniziative, tra cui: la distribuzione del dividendo ordinario e straordinario, un piano di buyback

2010

DMT finalizza la cessione della divisione sistemi tecnologici (trasmettitori televisivi) e diventa operatore puro di infrastrutture distribuite sul territorio.

2011

Durante l'anno si sviluppa e perfeziona l'operazione di incorporazione in DMT S.p.A. di El Towers S.p.A..

finalizzato al riacquisto fino al 5% del capitale sociale e il proseguimento dell'attività di small M&A concentrata principalmente su tower operator del segmento Tlc e radio. Il Gruppo ha rifinanziato il debito in essere estinguendo anticipatamente il bond da euro 230 milioni e sottoscrivendo un prestito bancario unsecured, con scadenza 4 anni, per l'importo massimo di euro 270 milioni.

2018

In data 16 marzo 2018 El Towers S.p.A. e Cairo Network S.r.l., società interamente partecipata da Cairo Communication S.p.A., concordano un perfezionamento dei precedenti accordi sottoscritti nel 2015, aventi per oggetto la realizzazione e la successiva gestione tecnica pluriennale in modalità full service del multiplex nazionale in digitale terrestre di cui Cairo Network S.r.l. è titolare dei diritti d'uso. In data 22 marzo 2018, El Towers S.p.A. sottoscrive il rinnovo del contratto pluriennale di fornitura dei servizi di ospitalità, assistenza e manutenzione (full service) con la propria controllante Elettronica Industriale S.p.A.. Nel corso dell'esercizio prosegue l'attività di small M&A con un particolare focus sul segmento Tlc.

OPA F2i

In data 16 luglio 2018 2i Towers S.p.A., veicolo societario indirettamente partecipato al 60% da F2i SGR e al 40% da Mediaset S.p.A., ha promosso un'Offerta pubblica di acquisto volontaria sulla totalità delle azioni della Società. Ad esito dell'Offerta, 2i Towers S.p.A. possedeva circa il 97,44% delle azioni El Towers S.p.A.. Le azioni residue sono state acquistate dall'Offerente in esecuzione della cd. "Procedura congiunta" di cui agli artt. 108, comma 1 e 111 del Testo Unico della Finanza. Con il pagamento del corrispettivo dell'Offerta, avvenuto in data 12 ottobre 2018, F2i Fondi Italiani per le Infrastrutture Società di Gestione del Risparmio S.p.A. ha acquisito il controllo esclusivo della Società. Con provvedimento dell'11 ottobre 2018, Borsa Italiana ha disposto la revoca dalla quotazione nel mercato MTA, segmento STAR, delle azioni El Towers con decorrenza 19 ottobre 2018.

FUSIONE

Alla data del presente Bilancio, è in corso la fusione per incorporazione c.d. inversa di 2i Towers Holding S.p.A. e 2i Towers S.p.A. in El Towers, ai sensi dell'art. 2501-bis e seguenti del Codice Civile (fusione con indebitamento) che si prevede possa concludersi all'inizio del mese di aprile.

2.3 IL CONTESTO DI RIFERIMENTO

El Towers rappresenta uno dei principali operatori nazionali nel settore delle infrastrutture di rete, e opera in un settore fortemente regolamentato, nel quale i rapporti con gli enti regolatori e le associazioni di categoria ricoprono un ruolo di primaria importanza. Pertanto, il Gruppo è impegnato nei tavoli di lavoro di diverse associazioni di settore e si relaziona, con gli enti normativi e regolatori di riferimento, tra cui:

- **Ministero dello Sviluppo Economico**, per le autorizzazioni generali per la fornitura di servizi di comunicazione elettronica e la concessione di frequenze in ponte radio, nonché per la partecipazione al catasto delle infrastrutture SINFI (Sistema Informativo Nazionale Federato delle Infrastrutture);
- **Ministero dell'Economia e delle Finanze** per le tematiche che coinvolgono il Catasto Nazionale in riferimento alle proprie infrastrutture;
- **Directorate-General for Communications Networks, Content and Technology (DG Connect)** presso gli uffici della Commissione Europea nel processo di aggiornamento della normativa di settore;
- **AGCOM** (Autorità per le garanzie nelle comunicazioni), per l'inquadramento dei servizi innovativi nella normativa Italiana (incluso l'Internet of Things);
- **AGCM** (Autorità garante della concorrenza e del mercato), alla quale El Towers invia relazioni semestrali per il monitoraggio dell'adempimento delle misure dalla stessa prescritte con il provvedimento autorizzativo della fusione El Towers – DMT n. 23117 del 14 dicembre 2011;
- **Banca d'Italia**, per il monitoraggio delle partite economiche con l'estero;
- **ISTAT** (Istituto nazionale di statistica), per la partecipazione a diverse campagne d'indagine, anche ricorrenti, sia su dati economici che su dati relativi ad innovazione, retribuzioni e informatizzazione;
- **Pubbliche Amministrazioni** distribuite sul territorio, al fine di gestire correttamente le pratiche amministrative inerenti i siti trasmissivi.

ELENCO DELLE PRINCIPALI ASSOCIAZIONI DI SETTORE A CUI IL GRUPPO EI TOWERS PARTECIPA

ASSOCIAZIONE	ATTIVITÀ
Assotelecomunicazioni - Asstel	El Towers è parte di questa associazione di Confindustria che riunisce gli operatori del settore Telecom per promuovere cambiamenti in ambito normativo fiscale, catastale, energetico e regolamentare, per favorire lo sviluppo del settore e della filiera, nonché per ridurre gli oneri che limitano lo sviluppo del settore derivanti dalla normativa esistente.
EWIA - European Wireless Infrastructure Association	El Towers è fra i fondatori di questa associazione, che mira a influenzare in maniera positiva la normativa riguardante i tower operators Europei. Il Gruppo è impegnato nella semplificazione della regolamentazione del settore delle torri e partecipa alle consultazioni per il nuovo codice delle comunicazioni Europeo.
CFWA - Coalizione Fixed Wireless Access	El Towers partecipa a questa associazione volta alla tutela degli interessi degli operatori del wireless fisso, e alla diffusione di internet nelle aree bianche.
Assonime	Il Gruppo partecipa all'Associazione fra le società Italiane per azioni.
Assolombarda	El Towers partecipa all'associazione degli industriali delle province di Milano, Lodi e Monza e Brianza.
Assoimmobiliare	La controllata Towertel partecipa ad Assoimmobiliare, associazione focalizzata sulla normativa degli immobili e sulla valorizzazione del patrimonio immobiliare.
Comitato Elettrotecnico Italiano - CEI	Il Gruppo partecipa al Comitato Elettrotecnico Italiano, che si dedica alla definizione di standard di carattere tecnico ed elettrico per il settore.
Confindustria Radio Tv; DVB (Digital Video Broadcasting); BNE (Broadcast Network Europe)	Pur non essendone direttamente membro, El Towers svolge un ruolo tecnico consultivo presso queste associazioni di settore, nazionali ed internazionali rivolte alla standardizzazione delle tecniche digitali del segnale televisivo, a supporto della partecipazione di Mediaset S.p.A.. In questo ambito El Towers acquisisce e fornisce importanti elementi relativi alla progettazioni delle reti digitali.

Con riferimento ai piani di sviluppo del business di medio e lungo termine, e relativamente all'evoluzione tecnologica e regolamentare del settore delle infrastrutture di rete, il Gruppo monitora costantemente il contesto di riferimento e partecipa attivamente ad eventi e consessi istituzionali nazionali ed internazionali, organizzati sui principali temi di interesse, quali la riallocazione delle frequenze *broadcast*, l'evoluzione della piattaforma digitale terrestre e la possibile integrazione tra le piattaforme trasmissive esistenti (lineari - digitale terrestre/satellite - e non lineari - telecomunicazione fissa e mobile).

L'esistenza di strutture aziendali a presidio delle tematiche normative e regolatorie consente il corretto monitoraggio e soddisfacimento delle disposizioni di settore anche al fine di individuare preventivamente eventuali rischi di contenzioso aziendale e di evitare d'incorrere in maggiori oneri per il mancato rispetto delle normative stesse. Le attività di monitoraggio svolte con le diverse associazioni di categoria e con gli altri *player* del settore consentono di mantenere un alto livello di aggiornamento circa i principali *trend* di settore, nonché un continuo adeguamento ai mutamenti dell'impianto normativo e regolatorio. A tal proposito, il 2022 si prospetta essere un anno di particolare

rilievo per tutti i *broadcaster* televisivi e per i *network operator* e, di conseguenza, per le *tower company*, in quanto entro tale anno è prevista una discontinuità tecnologica a seguito della riorganizzazione delle frequenze della banda 700 MHz (cd. processo di *Refarming*).

RELAZIONI CON GLI INVESTITORI

Come evidenziato in precedenza, la Società è rimasta quotata sul MTA di Borsa Italiana fino al 19 ottobre 2018. Sino a tale data, l'impegno di El Towers è stato quello di garantire una comunicazione finanziaria esauriente, accurata, simmetrica e tempestiva, gestendo, attraverso la funzione *Investor Relations* (IR), i contatti con una platea piuttosto differenziata di interlocutori: azionisti, fondi istituzionali, analisti *buy-side* e *sell-side*, *credit analyst* e investitori *retail*.

Come nei precedenti esercizi, nel corso del 2018, il programma di comunicazione finanziaria ha visto, oltre allo svolgimento di *conference call* sui risultati economico-finanziari periodici, la partecipazione del Top management a diversi eventi tra cui conferenze di settore, *road show* all'estero ed incontri presso le sedi istituzionali del Gruppo o presso quelle di *brokers*.

2.4 LA CORPORATE GOVERNANCE

El Towers S.p.A. è rimasta quotata sul mercato MTA di Borsa Italiana, all'interno del segmento STAR (Segmento Titoli Alti Requisiti), fino al 19 ottobre 2018, aderendo al Codice di Autodisciplina delle società quotate, recependone i principi e adeguando il proprio sistema di Corporate Governance alle *best practices* nazionali e internazionali in materia.

La struttura organizzativa del Gruppo si basa su modello tradizionale articolato in tre organi societari: l'Assemblea degli Azionisti, il Consiglio di Amministrazione e il Collegio Sindacale.

ASSEMBLEA DEGLI AZIONISTI

L'Assemblea degli azionisti è competente a deliberare in sede ordinaria e straordinaria sulle materie alla stessa riservate dalla legge o dallo Statuto. L'assemblea è presieduta dal Presidente del Consiglio di Amministrazione e le sue deliberazioni, prese in conformità dalla legge e dallo Statuto Sociale, vincolano tutti i soci. Nel corso dell'esercizio 2018 si sono tenute due assemblee; la prima in data 23 aprile 2018, secondo la normativa applicabile alle società quotate e, successivamente, in data 14 novembre 2018, post *delisting* della Società dal MTA.

CONSIGLIO DI AMMINISTRAZIONE

Il Consiglio di Amministrazione (CdA) è investito dei più ampi poteri per l'amministrazione ordinaria e straordinaria della Società, con facoltà di compiere tutti gli atti opportuni per il raggiungimento degli scopi sociali, ad esclusione degli atti riservati – dalla legge o dallo Statuto – all'Assemblea. Si segnala che l'Assemblea del 23 aprile 2018, alla scadenza del mandato, ha rinnovato il Consiglio di Amministrazione della Società per tre esercizi, confermando Amministratori i Consiglieri uscenti Alberto Giussani (Presidente), Guido Barbieri (confermato dal Consiglio quale Amministratore Delegato), Piercarlo Invernizzi, Michele Pirota, Paola Casali, Rosa Maria Lo Verso e Francesco Sironi (componente tratto dalla lista di minoranza) e nominando due nuovi Amministratori, i Signori Stefano Ferraro e Anna Girello.

Con l'evoluzione dell'assetto di controllo, conseguente al buon esito dell'Offerta pubblica di acquisto promossa da 2i Towers S.p.A. e al successivo *delisting* della Società, tutti gli Amministratori hanno rassegnato le proprie dimissioni e l'Assemblea del 14 novembre 2018 ha nominato il nuovo Consiglio di Amministrazione di El Towers per gli esercizi

2018–2020 nelle persone dei Signori Rita Ciccone (Presidente), Simone Sole (Vice Presidente), Guido Barbieri (confermato dal Consiglio quale Amministratore Delegato), Fabio Albano, Paolo Angelo Giuseppe Bugini, Lorenzo Di Gioacchino, Marco Mezzetti, Mauro Miglio, Alessandra Moiana e Luigi Motta.

Nel corso del 2018 si sono tenute complessivamente 12 riunioni del CdA (undici del Consiglio uscente, 1 del neo nominato Consiglio), con una partecipazione complessiva degli amministratori pari al 99,2%. L'attuale CdA è composto da 10 membri, di cui 7 designati da 2i Towers S.p.A. (tra cui, previa consultazione con Mediaset, il Presidente e l'Amministratore Delegato) e 3 componenti (tra cui il Vicepresidente) designati da Mediaset S.p.A..

Si segnala inoltre che il Consiglio di Amministrazione, attualmente, è composto per l'80% da uomini e per il 20% da donne, mentre il 70% degli amministratori ha più di 50 anni e il 30% è compreso tra i 30 e i 50 anni.

Nell'ambito del Consiglio di Amministrazione e fintantoché la Società è rimasta quotata sul MTA, segmento STAR, sono stati istituiti un Comitato per la Remunerazione e un Comitato Controllo e Rischi,

entrambi composti interamente da amministratori non esecutivi e indipendenti.

COMITATO PER LA REMUNERAZIONE

Composto da tre amministratori indipendenti, il Comitato per la Remunerazione, rimasto sostanzialmente operativo fino al *delisting* della Società avvenuto in data 19 ottobre 2018, si è riunito 4 volte nel corso del 2018, con una partecipazione complessiva pari al 100%.

Le principali attività svolte dal Comitato hanno riguardato la valutazione periodica dell'adeguatezza, della coerenza e della concreta applicazione della Politica di remunerazione della Società, la formulazione di proposte o pareri in materia di remunerazione al Consiglio di Amministrazione (tra cui la politica di remunerazione degli amministratori e dei dirigenti con responsabilità strategiche e la determinazione degli obiettivi di *performance* correlati alla componente variabile della remunerazione), nonché il monitoraggio dell'applicazione delle decisioni adottate dal Consiglio stesso, verificando l'effettivo raggiungimento degli obiettivi fissati.

STRUTTURA DEL CONSIGLIO DI AMMINISTRAZIONE E DEI COMITATI DI EI TOWERS S.P.A. FINO AL 14 NOVEMBRE 2018

COMPONENTE	CARICA	ANNO DI NASCITA	LISTA*	ESECUTIVO	INDIPENDENTE	COMITATO PER LA REMUNERAZIONE	COMITATO CONTROLLO E RISCHI
Alberto Giussani	Presidente	1946	M		X	X	X
Guido Barbieri	Amministratore Delegato (gestione)	1966	M	X			
Paola Casali	Amministratore	1967	M		X	X	
Stefano Ferraro	Amministratore	1968	M		X		X
Anna Girello	Amministratore	1971	M		X		
Piercarlo Invernizzi	Amministratore	1965	M	X			
Rosa Maria Lo Verso	Amministratore	1965	M		X		
Michele Pirotta	Amministratore	1964	M		X		X
Francesco Sironi	Amministratore	1969	m		X	X	

* Lista da cui è stato tratto ciascun amministratore: "M": lista di maggioranza, "m": lista di minoranza

STRUTTURA DELL'ATTUALE CONSIGLIO DI AMMINISTRAZIONE DI EI TOWERS S.P.A.

COMPONENTE	CARICA	ANNO DI NASCITA
Rita Ciccone	Presidente	1960
Simone Sole	Vice Presidente	1968
Guido Barbieri	Amministratore Delegato	1966
Fabio Albano	Amministratore	1966
Paolo Angelo Giuseppe Bugini	Amministratore	1983
Lorenzo Di Gioacchino	Amministratore	1973
Marco Mezzetti	Amministratore	1953
Mauro Miglio	Amministratore	1961
Alessandra Moiana	Amministratore	1970
Luigi Motta	Amministratore	1970

Il Consiglio di Amministrazione, nominato dall'Assemblea dell'14 novembre 2018, scadrà con l'Assemblea di approvazione del Bilancio al 31 dicembre 2020.

COMITATO CONTROLLO E RISCHI

Composto da tre amministratori indipendenti, il Comitato Controllo e Rischi, rimasto sostanzialmente operativo fino al *delisting* avvenuto in data 19 ottobre 2018, si è riunito 7 volte nel corso del 2018, con una partecipazione complessiva pari al 100%. Il Comitato ha supportato il Consiglio nelle valutazioni e nelle decisioni relative al Sistema di Controllo Interno e di Gestione dei Rischi, nonché quelle relative all'approvazione delle relazioni finanziarie periodiche. In particolare, il Comitato ha valutato il corretto

utilizzo dei principi contabili, ha esaminato le attività e le proposte riguardanti la funzione *Internal Audit* e le relazioni aventi oggetto il Sistema di Controllo Interno e di Gestione dei Rischi, nonché quelle inerenti l'identificazione e la valutazione delle modalità di gestione dei principali rischi aziendali. Il Comitato ha svolto altresì le funzioni di Comitato parti correlate ai sensi della normativa e della Procedura in materia adottata dalla Società.

COLLEGIO SINDACALE

Al Collegio Sindacale spettano i poteri previsti dalla legge e dallo Statuto. Nel corso dell'esercizio 2018 il Collegio, anche quale Comitato per il controllo interno e la revisione contabile, ha vigilato sul processo di informativa finanziaria, sull'efficacia del Sistema di Controllo Interno e di Gestione dei Rischi, sulla revisione legale dei conti annuali e consolidati e sull'indipendenza del revisore legale. Il Collegio ha vigilato altresì sull'osservanza delle disposizioni del D. Lgs. 254/2016 in materia di rendicontazione non finanziaria, riferendone nella relazione annuale all'Assemblea degli Azionisti.

Con l'evoluzione dell'assetto di controllo conseguente al buon esito dell'Offerta promossa da Ei Towers S.p.A. e al successivo *delisting* della Società, tutti i Sindaci, nominati dall'Assemblea in data 20 aprile 2017, hanno rassegnato le proprie dimissioni e l'Assemblea del 14 novembre 2018 ha nominato il nuovo Collegio Sindacale di Ei Towers per gli esercizi 2018-2020 nelle persone dei Signori Marco Armarolli (Presidente), Roberto Cassader e Massimo Rodolfo Mario Trotter (Sindaci Effettivi). Nel corso del 2018 si sono tenute complessivamente 9 riunioni, tutte del Collegio Sindacale uscente con una

partecipazione complessiva dei Sindaci pari al 100%. In data 9 gennaio 2019 si è svolta la prima riunione di insediamento del neo nominato Collegio Sindacale.

STRUTTURA DEL COLLEGIO SINDACALE DI EI TOWERS S.P.A. FINO AL 14 NOVEMBRE 2018

COMPONENTE	CARICA	ANNO DI NASCITA	LISTA*
Antonio Aristide Mastrangelo	Presidente	1943	m
Riccardo Massimo Perotta	Sindaco effettivo	1949	M
Francesca Meneghel	Sindaco effettivo	1961	M
Francesco Antonio Giampaolo	Sindaco supplente	1943	M
Flavia Daunia Minutillo	Sindaco supplente	1971	M
Riccardo Losi	Sindaco supplente	1967	m

* Lista da cui è stato tratto ciascun amministratore: "M": lista di maggioranza, "m": lista di minoranza

STRUTTURA DELL'ATTUALE COLLEGIO SINDACALE DI EI TOWERS S.P.A. AL 31 DICEMBRE 2018

COMPONENTE	CARICA	ANNO DI NASCITA
Marco Armarolli	Presidente	1973
Roberto Cassader	Sindaco effettivo	1965
Massimo Rodolfo Mario Trotter	Sindaco Effettivo	1969
Ottavia Orlandoni	Sindaco supplente	1979
Francesco Povoleri	Sindaco supplente	1976

Il Collegio Sindacale, nominato dall'Assemblea dell'14 novembre 2018, scadrà con l'Assemblea di approvazione del Bilancio al 31 dicembre 2020.

DIVERSITÀ IN MERITO ALLA COMPOSIZIONE DEGLI ORGANI SOCIALI

In sede di rinnovo del Consiglio di Amministrazione, l'Assemblea, tenutasi in data 23 aprile 2018, ha tenuto conto dell'orientamento in merito alla dimensione, composizione e diversità del Consiglio stesso espresso dal CdA uscente, in particolare:

- confermando n. 9 amministratori in maggioranza indipendenti (7 componenti), ai sensi delle disposizioni normative e di autodisciplina vigenti, di cui 3 componenti rappresentanti quote di genere;
- confermando/nominando amministratori, candidati con profili manageriali, professionali e/o accademici/istituzionali utili al perseguimento del business del Gruppo El Towers, alcuni dei quali con esperienza anche in materia di sistema di controllo interno;
- confermando nella carica di Presidente un componente indipendente quale figura di garanzia per tutti gli Azionisti.

L'attuale Consiglio di Amministrazione, nominato dall'Assemblea in data 14 novembre 2018, è espressione del mutato assetto di controllo di El Towers post *delisting*. Gli azionisti di riferimento della Società, nell'ambito delle designazioni di propria spettanza, hanno assicurato, nella composizione del Consiglio, una continuità di diversità di profili manageriali e competenze, nonché di età e di genere, che tiene conto della natura e della complessità del business della Società, dei relativi rischi ed opportunità anche in ottica di medio/lungo termine.

INDUCTION PROGRAMME

Proseguendo nel percorso delle iniziative finalizzate all'approfondimento delle attività del Gruppo e dei settori in cui lo stesso opera, Amministratori e Sindaci di El Towers, in data 22 febbraio 2018, hanno approfondito con gli organi delegati della controllata Nettrotter S.r.l. lo sviluppo del mercato dell'*Internet of Things* e del business della società, con particolare attenzione alle soluzioni tecnologiche proposte, allo sviluppo della rete e all'offerta commerciale.

Pur nel mutato contesto normativo e di autodisciplina di riferimento, conseguente alla revoca dalla quotazione, la Società, anche nel corso del corrente mandato del neo nominato Consiglio di Amministrazione, intende promuovere nuove iniziative finalizzate alla conoscenza del business, delle dinamiche aziendali e della loro evoluzione.



2.5 SISTEMA DI CONTROLLO INTERNO E DI GESTIONE DEI RISCHI

L'ENTERPRISE RISK MANAGEMENT

Il Sistema di Controllo Interno e di Gestione dei Rischi del Gruppo El Towers è integrato nell'assetto organizzativo e di Governance del Gruppo.

In adesione al Codice di Autodisciplina delle società quotate e tenendo conto delle *best practices* di riferimento, El Towers ha adottato e sviluppato, nel corso degli anni, un sistema di *Enterprise Risk Management* (ERM) finalizzato a una gestione dei rischi aziendali coerente alla propensione al rischio dell'impresa, allo scopo di fornire sufficiente *assurance* riguardo il raggiungimento degli obiettivi strategici definiti.

Il processo annuale di *Enterprise Risk Management* ha abbracciato progressivamente i principali processi e ambiti aziendali che assumono rilievo con riferimento alle tematiche di sostenibilità per il Gruppo. In particolare, tra gli altri: Progettazione e Manutenzione Rete, Gestione del Personale, Gestione degli Acquisti, Gestione degli adempimenti regolatori, Amministrazione e Contabilità.

In relazione a tali processi si segnala inoltre che l'attività di *Enterprise Risk*

Management è stata nel tempo ampliata con approfondimenti su altre tipologie di rischi, operativi e di *compliance*, tra i quali:

- rischi connessi alla gestione ambientale;
- rischi connessi alla salute e sicurezza sul lavoro;
- rischi di natura legale e di compliance.

In attuazione delle Linee di indirizzo del Sistema di controllo interno e di gestione dei rischi e della "*Policy Enterprise Risk Management*", approvate dal Consiglio di Amministrazione *pro tempore* in carica, l'Amministratore Incaricato ha relazionato annualmente il Consiglio di Amministrazione, il Comitato Controllo e Rischi e il Collegio Sindacale circa i risultati emersi dal processo di rilevazione e di valutazione dei rischi aziendali. Da ultimo, in data 30 ottobre 2018, ai fini del monitoraggio periodico del livello di rischio associato al raggiungimento degli obiettivi strategici definiti, l'Amministratore Incaricato ha relazionato gli organi sociali in merito ai principali eventi/azioni intraprese dal Gruppo El Towers nel corso dell'esercizio.

Pur nel mutato contesto normativo e di autodisciplina di riferimento, conseguente

alla revoca dalla quotazione, la Società intende proseguire nell'implementazione del proprio modello ERM secondo un approccio coerente con il nuovo *status* di società non quotata e con il nuovo assetto di controllo.

PRINCIPALI FATTORI DI RISCHIO E INCERTEZZE

Il raggiungimento degli obiettivi strategici, nonché la situazione economico, patrimoniale e finanziaria del Gruppo, sono influenzati dai vari potenziali fattori di rischio e incertezze a cui il Gruppo è esposto.

Di seguito si riporta per ciascuna delle principali fonti di rischio e incertezza, la descrizione della loro natura e delle attività di gestione e mitigazione poste in essere dal *management*.

RISCHI DI MERCATO

I clienti del Gruppo sono i network televisivi e radiofonici nazionali, le maggiori emittenti televisive e radiofoniche regionali e locali, gli operatori di telecomunicazioni presenti in Italia.

Con riferimento al mercato dell'emittenza televisiva, per favorire lo sviluppo dei ser-

vizi di comunicazione elettronica a banda larga (5G), è previsto entro il 30 giugno 2022 la riallocazione delle frequenze nella c.d. banda 700 MHz, attualmente in concessione agli operatori televisivi, a favore degli operatori di telecomunicazioni mobile.

In questo contesto, la Legge di Bilancio 2018 ha stabilito la conversione delle attuali 20 frequenze (c.d. "Mux") nazionali (in tecnologia DVB-T) in 10 Mux (in tecnologia DVB-T2) e successivamente l'AGCom ha rilasciato il nuovo Piano Nazionale di Allocazione delle Frequenze (PNAF) stabilendo la messa a disposizione di 12 Mux nazionali e 2 Mux a carattere locale; le 2 frequenze nazionali in aggiunta a quelle previste dalla predetta Legge di Bilancio saranno messe all'asta entro novembre 2019 sulla base di criteri e procedure in corso di definizione, unitamente ai criteri per la conversione dei diritti d'uso dei Mux da parte degli operatori.

Le frequenze Tv nazionali e locali rientranti nella banda 700 MHz verranno gradualmente rilasciate a partire dal 2020 con effetti negativi sui risultati economico-finanziari del Gruppo che il *management* ritiene di controbilanciare con efficienze operative e proseguendo nell'attività di diversificazione del business tramite

acquisizioni di società ed *assets* relativi in prevalenza al settore delle telecomunicazioni wireless.

Inoltre, nel lungo periodo, la crescita nella diffusione di mezzi di trasmissione dei contenuti audiovisivi alternativi al DTT ed in particolare il graduale sviluppo della modalità di fruizione in streaming di alcuni generi di contenuti potrebbe comportare, a giudizio del management, una parziale riduzione della domanda relativa ai servizi offerti dal Gruppo. L'evoluzione tecnologica e la migrazione verso *standard* trasmissivi caratterizzati da qualità crescente, ambiti in cui il Gruppo è in prima linea, potrebbero mitigare tali effetti negativi, grazie all'affermazione di un modello di complementarità anziché di sostituzione tra piattaforme.

In relazione al mercato delle telecomunicazioni *wireless*, si evidenzia che il continuo inasprimento della competizione tra gli operatori, anche a seguito dell'ingresso sul mercato del nuovo operatore Iliad, con conseguente compressione dei margini degli stessi, potrebbe determinare ulteriori future pressioni al ribasso nei prezzi dei servizi di ospitalità offerti dal Gruppo, con conseguenti effetti negativi sui risultati economico-finanziari. Il *management* ritiene peraltro di controbilanciare tali

effetti incrementando i servizi di ospitalità offerti agli operatori, anche in relazione ai previsti piani di copertura per il 5G.

Inoltre, il progressivo processo di ottimizzazione della rete, annunciato da parte di Wind Tre a seguito della fusione tra i due precedenti operatori, potrebbe portare ad una riduzione dei ricavi per l'ospitalità attualmente fornita sui siti del Gruppo; il *management* ritiene che l'impatto negativo potrebbe essere in parte attenuato da nuovi servizi di ospitalità forniti all'operatore Iliad in relazione al programma di realizzazione di una rete con copertura nazionale.

Più in generale, eventuali ulteriori accordi di *co-hosting* tra gli operatori di telecomunicazioni mobili sulle postazioni in proprietà o disponibilità, anche attraverso società controllate, potrebbero determinare una riduzione della domanda di nuove ospitalità sulle postazioni del Gruppo ovvero la delocalizzazione di alcune di queste, con conseguenti ricadute sui previsti piani di sviluppo legate alle nuove ospitalità.

Per quanto concerne il mercato dell'emittenza radiofonica, ad oggi la modalità di trasmissione più diffusa è quella analogica in modalità FM; il passaggio alla trasmis-

sione digitale (DAB), peraltro non ancora pianificato a livello nazionale, ovvero uno sviluppo dell'ascolto in *streaming*, potrebbe avere effetti negativi sui servizi che il Gruppo fornisce agli operatori radiofonici, che peraltro ad oggi il *management* ritiene non significativi.

Il *trend* dell'inflazione è una variabile importante per il Gruppo in quanto i contratti stipulati con i clienti prevedono, nella quasi totalità dei casi, un adeguamento periodico legato all'inflazione. Il perdurare di un contesto di bassa inflazione porta ad una stasi dei ricavi contrattualizzati e della marginalità operativa, in quanto solo parte dei costi operativi, in particolare quelli relativi ai canoni di affitto dei siti non di proprietà, è indicizzata all'inflazione.

RISCHI OPERATIVI

I ricavi relativi ai primi dieci clienti corrispondono all'87% circa del totale dei ricavi conseguiti nel 2018 del Gruppo, evidenziando una significativa concentrazione in termini di controparti commerciali.

Tale rischio, che è peraltro una conseguenza della struttura del mercato di riferimento che è composto da pochi *big players*, è mitigato dal fatto che il Gruppo opera attraverso la sottoscrizione di

contratti pluriennali ed i principali clienti sono operatori radiotelevisivi e di telecomunicazione di elevato standing (Gruppo Mediaset, Gruppo TIM, Vodafone, Wind Tre, ecc...).

Storicamente, inoltre, il *business Tower* ha dimostrato una elevata capacità di rinnovare i contratti in scadenza, ampliando la gamma di servizi offerti ai propri clienti e conseguentemente registrando un *churn rate* contenuto.

L'attività del Gruppo si basa sulla disponibilità di un portafoglio di postazioni di cui si detiene la proprietà della struttura e la proprietà (o altro diritto reale) del terreno sul quale la struttura insiste. Il portafoglio di infrastrutture del Gruppo comprende anche postazioni in cui la struttura e/o il terreno sono utilizzati sulla base di accordi di varia natura con i rispettivi danti causa. Gli accordi per l'utilizzo di tali postazioni potrebbero non essere rinnovati ovvero gli eventuali rinnovi potrebbero non essere ottenuti a condizioni analoghe a quelle attualmente in essere, con conseguenti effetti negativi sulla redditività del Gruppo.

Si segnala inoltre che alcune postazioni di cui il Gruppo ha acquistato la disponibilità sono state costruite in un arco temporale

interessato da significative variazioni della normativa di riferimento. Tale situazione comporta la necessità di intraprendere procedure di regolarizzazione della situazione concessoria di tali postazioni. Nel caso in cui tale regolarizzazione non fosse possibile o le autorità competenti imponessero obblighi di adeguamento e/o modifica di talune postazioni, ciò potrebbe comportare modifiche alle condizioni operative e/o richiedere un aumento degli investimenti e/o dei costi di gestione, con un conseguente effetto negativo sui risultati del Gruppo.

L'attività dei clienti del Gruppo è svolta in un settore soggetto ad un'articolata regolamentazione a livello nazionale e comunitario. In particolare, le emittenti radiotelevisive e di telefonia mobile sono soggette alla normativa volta alla tutela delle persone e dell'ambiente dalla esposizione a campi elettromagnetici. Eventuali violazioni della normativa potrebbero comportare sanzioni che comprendono anche l'interruzione delle attività di trasmissione. Tali interruzioni potrebbero comportare conseguenze negative sui risultati del Gruppo.

Si segnala altresì la possibilità che per effetto dell'adeguamento ai piani nazionali di assegnazione delle frequenze, alle

determinazioni delle regioni e degli enti locali circa l'ubicazione delle postazioni, ovvero ai piani di risanamento eventualmente adottati dalle regioni e dagli enti locali, od infine eventuali modifiche della normativa o differenti interpretazioni della normativa vigente, si renda necessario procedere alla delocalizzazione o si verifichi la inutilizzabilità di alcune postazioni del Gruppo.

RISCHI FINANZIARI

La generazione di cassa prodotta dal *business* consente al Gruppo di mantenere un'elevata capacità di autofinanziamento e di gestire la propria strategia di crescita interna e di sviluppo esterno tramite acquisizione di portafogli di postazioni preservando la propria solidità finanziaria.

Al 31 dicembre 2018 Il debito finanziario consolidato è rappresentato da un *senior loan* bancario di nominali Euro 252,2 milioni con rimborso previsto in unica soluzione a luglio 2023.

RISCHI CONNESSI ALLA GESTIONE DEI CONTENZIOSI LEGALI

Il Gruppo è potenzialmente soggetto, nello svolgimento delle proprie attività, al rischio di azioni giudiziali, che potrebbero avere impatti negativi sui risultati economico-finanziari.

RISCHI CONNESSI ALLA GOVERNANCE

I tipici rischi di *Governance*, come il rischio di mancata conformità alle regolamentazioni, di non adeguato conferimento di poteri e deleghe o di non appropriate politiche di remunerazione, sono mitigati dall'implementazione del sistema di *Corporate Governance* adottato dalla Società.

INTERNAL AUDIT

Al fine di verificare che il Sistema di Controllo Interno e di Gestione dei Rischi sia funzionante ed adeguato, la funzione *Internal Audit* verifica l'operatività e l'idoneità del Sistema stesso attraverso un piano di *audit* predisposto annualmente e basato su un processo strutturato di analisi e prioritizzazione dei principali rischi.

Tale piano è sviluppato sulla base:

- della ciclicità degli interventi di *audit*, allo scopo di assicurare la copertura dell'universo di *audit* su un orizzonte temporale pluriennale;
- delle esigenze di *compliance* a normative rilevanti per la Società;
- delle eventuali specifiche richieste

avanzate da altri organi di controllo interno (Collegio Sindacale, Organo di Vigilanza e Controllo);

- dei risultati emersi dal processo annuale di valutazione dei rischi aziendali (ERM).

Le tipologie di interventi comprendono, in particolare, attività di *assurance operativa* (*operational audit* e *IT audit*) e/o di *compliance* (in particolare del Modello Organizzativo ex D.lgs. 231/01), nonché attività di *quality assurance* con riferimento ai principali modelli/sistemi di gestione dei rischi esistenti nell'ambito dell'Organizzazione (ERM, privacy e sicurezza sul lavoro).



2.6 ETICA E INTEGRITÀ DEL BUSINESS

Il Gruppo El Towers è da sempre impegnato nell'assicurare condizioni di correttezza e trasparenza nella conduzione delle attività aziendali, a tutela della propria posizione ed immagine, delle aspettative dei propri azionisti e del lavoro dei propri dipendenti. In tale contesto, come richiamato dal Codice Etico, il Gruppo sostiene lo sviluppo di un business caratterizzato da forti valori etici, di giustizia e di rispetto dei diritti umani, oltre che a garantire la libertà di associazione ai propri dipendenti rispettando le convenzioni internazionali. Difatti, le responsabilità sociali e ambientali assunte da El Towers rappresentano una preziosa occasione per dimostrare la propositiva attività del Gruppo nel business etico.

CONFORMITÀ A LEGGI E REGOLAMENTI

El Towers è da sempre impegnata nell'adozione di elevati standard di conformità a leggi e regolamenti. In particolare, il Gruppo ha adottato, nel tempo, modelli di gestione e procedure finalizzate alla *compliance* normativa (tra cui quelle in materia di responsabilità amministrativa delle persone giuridiche, tutela della privacy e della salute e sicurezza dei lavoratori), nonché linee guida organizzative e istru-

zioni operative concernenti i principali processi aziendali e politiche inerenti la gestione dei rischi.

La struttura organizzativa interna è dotata di funzioni e organi dedicati al presidio degli aspetti di *compliance*, quali la funzione *Internal Audit* e l'Organo di Vigilanza e Controllo ex D.lgs. 231/01. La Direzione Affari Legali, la funzione Affari Istituzionali e la Direzione Affari Societari svolgono costantemente attività di presidio rispetto a quanto previsto dalla normativa antitrust, dai regolamenti di settore, dalle norme nazionali e comunitarie applicabili agli emittenti quotati³ e alle società di capitali e dalle Autorità di vigilanza alle quali il Gruppo è soggetto.

Inoltre, una periodica attività di monitoraggio, svolta con il supporto di diverse funzioni aziendali e coordinata dalla Direzione Affari Legali, garantisce il corretto adempimento degli specifici impegni antitrust stabiliti dall'Autorità Garante della Concorrenza e del Mercato. Si ricorda, infatti, che all'atto della fusione tra El Towers e DMT S.p.A., la stessa Autorità ha emanato un provvedimento di autorizzazione condizionata al fine di

3 Fino al 19 ottobre 2018, la Società è rimasta quotata al MTA di Borsa Italiana e assoggettata alle disposizioni normative e regolamentari applicabili agli emittenti quotati.

mitigare la posizione dominante del Gruppo El Towers nel settore dei *broadcaster* televisivi nazionali. Tale provvedimento (n. 23117 del 14 dicembre 2011) ha imposto al Gruppo il rispetto di alcuni impegni, tra cui, in particolare, garantire l'accesso alle infrastrutture di trasmissione a tutti gli operatori televisivi nazionali a condizioni eque, trasparenti e non discriminatorie, nonché l'obbligo annuale di redigere due relazioni semestrali sullo stato di adempimento degli impegni stessi. In occasione di tali relazioni, la Direzione Affari Legali raccoglie presso le varie direzioni interessate le informazioni all'uopo necessarie e offre costantemente la necessaria consulenza al fine di garantire il rispetto degli impegni assunti.

Con riferimento a quanto sopra evidenziato, non si segnalano azioni legali pendenti riguardanti comportamenti anticompetitivi e violazioni delle norme antitrust che hanno riguardato l'Organizzazione, né provvedimenti da parte di altre Autorità di vigilanza. El Towers ha puntualmente trasmesso all'Autorità Garante della Concorrenza e del Mercato le relazioni semestrali previste dai citati impegni ed ha peraltro pubblicato sul proprio sito internet la contrattualistica standard, nonché i listini e le condizioni economiche da applicare agli operatori televisivi nazionali

su frequenze terrestri in tecnica digitale in conformità con gli impegni richiesti dall'Autorità stessa.

Fermo quanto precede, con comunicazione del 17 luglio 2018, la società F2i S.G.R. S.p.A. ha notificato all'Autorità una nuova (e diversa, rispetto a quella sopracitata) operazione di concentrazione, consistente nell'acquisizione del controllo esclusivo di El Towers da parte del Terzo Fondo F2i, istituito e gestito da F2i SGR S.p.A.. Tale operazione è stata autorizzata dall'Autorità con il provvedimento n. 27315 del 1° ottobre 2018, senza la prescrizione di alcuno specifico impegno. Nondimeno, nonostante l'avvenuto cambio di controllo di El Towers (*i.e.*, con decorrenza dal 12 ottobre 2018, non più il Gruppo Mediaset, bensì F2i) e, conseguentemente, essendo venuti meno i presupposti giuridici che avevano giustificato l'adozione degli impegni previsti dal provvedimento n. 23117 del 14 dicembre 2011, permanendo una serie di dubbi interpretativi nella sezione motiva del nuovo provvedimento n. 27315 del 1° ottobre 2018, la nuova controllante ha interposto dinnanzi al TAR Lazio apposito ricorso amministrativo (protocollato con RG n. 14533/2018), volto a meglio chiarire e fugare tali dubbi. In pendenza del citato ricorso, El Towers ha tuttavia rite-

nuto opportuno continuare a ottemperare, nei limiti del possibile e senza prestare acquiescenza, agli impegni previsti dal precedente provvedimento n. 23117 del 14 dicembre 2011, inviando a dicembre 2018 la prevista relazione semestrale.

MODELLO ORGANIZZATIVO EX D.LGS. 231/01

Nell'ambito del Sistema di Controllo Interno e di Gestione dei Rischi, la Società e la principale controllata TowerTel S.p.A. hanno adottato un Modello di Organizzazione, Gestione e Controllo ai sensi del D.lgs. 231/01 (di seguito anche il "Modello 231" o il "Modello"), relativo alle responsabilità penali nelle imprese, aggiornati da ultimo a luglio 2017⁴. Oltre alle prescrizioni previste dal Decreto, l'iniziativa legata alla redazione di tale Modello è avvenuta nella piena convinzione che quest'ultimo possa rappresentare un valido strumento per sensibilizzare tutti i suoi destinatari

4 L'aggiornamento ha avuto ad oggetto le fattispecie di reato medio tempore introdotte nel novero dei reati presupposto ex D.lgs. 231/01, in relazione al reato di autoriciclaggio (art. 25-octies del D.lgs. 231/2001), alle modifiche agli illeciti esistenti apportate dalla L. 69/2015 "Legge Anticorruzione" e alla L. 68/2015 "Legge Ecoreati". Il Modello ha recepito, altresì, le nuove norme in materia di corruzione tra privati di cui al D.lgs. n. 38/2017, entrato in vigore nel mese di aprile 2017.

all'utilizzo di pratiche e comportamenti corretti e lineari nell'espletamento delle proprie attività. Pertanto, il Modello 231 mira a diffondere una cultura di impresa improntata al controllo e al rispetto delle leggi, nonché alla trasparenza e al rispetto dei principi etici a cui il Gruppo si ispira.

La redazione del Modello è stata effettuata prendendo in considerazione il D.lgs. 231/01, le Linee Guida elaborate sul tema da Confindustria e le specifiche iniziative già attuate dal Gruppo sia in materia di controllo interno che di *Corporate Governance*. Il Modello prende in considerazione gli illeciti previsti nel D.lgs. 231/01 prettamente riferibili a El Towers, in considerazione della propria organizzazione e della natura delle attività svolte dalla stessa.

Al fine di assicurare le dovute condizioni di correttezza e trasparenza nella conduzione delle attività aziendali, tra i punti cardine del Modello 231 emergono attività come la mappatura delle aree di rischio del Gruppo in termini di potenziale commissione di illeciti, la prevenzione di tali rischi attraverso l'adozione di specifiche procedure e/o linee guida organizzative, e la verifica dei processi a rischio. In tal senso, in linea con le *best practices* in materia, all'interno del Modello 231

per ciascuna delle diverse aree a rischio individuate sono puntualmente richiamati i presidi organizzativi attuati dal Gruppo al fine di neutralizzare o comunque contenere i rischi identificati. Una costante e periodica valutazione dell'efficacia del Modello viene assicurata tramite una continua attività di monitoraggio e di verifica, nonché di conseguente integrazione e/o modifica delle regole di comportamento e delle procedure riferibili al Modello, le quali si integrano con i principi espressi dal Codice Etico.

Come previsto dal D.lgs. 231/01, il Modello è dotato di un adeguato apparato sanzionatorio, volto a contrastarne l'eventuale violazione, nonché quella del Codice Etico. Le sanzioni sono previste non solo come strumento di reazione ad un'eventuale violazione, ma come garanzia di una certa solidità nel rapporto di fiducia che si instaura con i propri dipendenti e collaboratori. Inoltre, si è dato seguito all'attuazione del D.lgs. 231/01 nominando un Organo di Vigilanza e Controllo (di seguito anche l'"ODVC"), a composizione collegiale e formato da tre componenti di cui due esterni al Gruppo. Con competenze specifiche in materia di *compliance* al D.lgs. 231/01 ed interamente dedicato a tale attività, tale Organo opera in piena indipendenza, autonomia economica e

gestionale. Supportato principalmente dalla funzione *Internal Audit*, l'ODVC può avvalersi, laddove necessario, di altre funzioni aziendali ed eventualmente di consulenti esterni, vigilando sul funzionamento e l'osservanza del Modello 231 adottato. L'ODVC relaziona periodicamente gli organi sociali.

Ai fini di una completa efficacia del Modello, El Towers offre ampia divulgazione dei principi e delle disposizioni in esso contenute, con modalità tali da garantirne la conoscenza effettiva. In particolare, la Capogruppo ha previsto che il Modello sia consegnato a tutti i destinatari, pubblicato sul proprio sito internet e nella intranet aziendale. Il rispetto del Modello 231, così come del Codice Etico, è richiesto anche ai soggetti esterni all'azienda che intrattengono rapporti con El Towers, quali i fornitori. L'inosservanza delle relative norme può costituire un caso di inadempimento delle obbligazioni contrattuali assunte.

Oltre alla comunicazione e divulgazione, è prevista una specifica attività di formazione finalizzata a promuovere la conoscenza del D.lgs. 231/01, nonché dei principi e dei contenuti su cui si basano il Modello e il Codice Etico di tempo in tempo vigenti. Si rinvia in proposito a quanto riportato

nella sezione del paragrafo “Formazione e sviluppo” del presente Bilancio.

Si segnala da ultimo che la Società, alla data del presente Bilancio, ha avviato il gruppo di lavoro e le attività preliminari volte all'aggiornamento del Modello e delle linee guida organizzative in esso richiamate nonché, se del caso del Codice Etico del Gruppo (per il quale si rinvia al successivo paragrafo), alla luce dei cambiamenti societari e organizzativi intervenuti e, ove applicabili, delle fattispecie di reato presupposto *medio tempore* introdotte nel D. Lgs. 231/01, nonché della disciplina normativa del *whistleblowing*. Anche su tale ultimo aspetto, la Società ha avviato un progetto di implementazione di un sistema di gestione delle segnalazioni in linea con le previsioni della L. n. 179/2017 e le *best practices* di riferimento.

IL CODICE ETICO

Il Gruppo El Towers è convinto che l'etica nella conduzione del business sia una condizione necessaria per il successo dell'impresa, al fine di favorire un ambiente di lavoro ispirato al rispetto, alla correttezza ed alla collaborazione, in cui coinvolgere e responsabilizzare i propri dipendenti e collaboratori. Nel suo opera-

to, il Gruppo agisce in ottemperanza dei principi di lealtà, correttezza, responsabilità, libertà, dignità della persona umana e rispetto delle diversità, ripudiando ogni forma di discriminazione basata sul sesso, sulle razze, sulle lingue, sulle condizioni personali e sociali, sul credo religioso e politico. Tali principi, alla base delle attività del Gruppo, sono contenuti nel Codice Etico, aggiornato da ultimo in data 25 luglio 2017⁵, al quale aderiscono tutte le società del Gruppo. Esso rappresenta una componente fondante del Modello Organizzativo ex D.lgs. 231/01 ed è parte integrante del complessivo sistema di organizzazione e controllo. In questo modo, El Towers intende assicurare non solo la correttezza degli affari e l'affidabilità della gestione, ma contribuisce anche a valorizzare l'immagine del Gruppo all'interno del complesso contesto socio-economico in cui opera. I principi e i valori espressi dal Codice Etico costituiscono, pertanto, un riferimento fondamentale anche per le strategie future del Gruppo nel campo della sostenibilità.

⁵ Il Consiglio di Amministrazione, in data 25 luglio 2017, ha provveduto ad aggiornare il Codice Etico anche a seguito delle modifiche normative medio tempore intervenute in materia di corruzione tra privati (D. lgs. n. 38/2017) e di abusi di mercato (rivestendo El Towers, pro tempore, lo status di società quotata), valorizzando gli obblighi di fedeltà anche nella prassi degli affari privati e richiamando i principi di trasparenza e correttezza nell'ambito dell'operatività finanziaria e rapporti con gli investitori.

Sin dal 2012 il Consiglio di Amministrazione ha approvato il Codice Etico del Gruppo El Towers, riformulandone e implementandone nel tempo i principi etici fondamentali che ne sono alla base. Questi ultimi sono vincolanti per amministratori, sindaci, dipendenti e collaboratori del Gruppo, e sono portati a conoscenza anche di tutti i soggetti terzi che ricevano incarichi da El Towers o che abbiano con essa rapporti stabili o temporanei. Le disposizioni ivi contenute ineriscono sia al comportamento negli affari (controllo e trasparenza societaria, relazioni d'affari, tutela della concorrenza e del mercato, rapporti con i fornitori e con le istituzioni), sia alla tutela della persona, alla salute e sicurezza sul lavoro e alla tutela dell'ambiente. Tali disposizioni contengono specificazioni esemplificative degli obblighi generali di diligenza, correttezza e lealtà che qualificano l'adempimento delle prestazioni lavorative e il comportamento nell'ambiente di lavoro e negli affari.

Il Codice Etico ha efficacia cogente nei confronti di tutti coloro che hanno rapporti di lavoro dipendente o di collaborazione con El Towers. Il Codice viene consegnato ai componenti degli organi sociali, a tutti i lavoratori dipendenti ed ai collaboratori delle società del Gruppo. Inoltre, El Towers assicura un'attività di

informazione sulle disposizioni del Codice Etico e sull'applicazione dello stesso ai relativi destinatari, in modo che i dipendenti, gli amministratori e tutti coloro che operano per il Gruppo svolgano la propria attività e/o il proprio incarico secondo una costante e stretta osservanza dei principi e dei valori in esso contenuti. E' altresì da sottolineare come i contratti di collaborazione, quelli di fornitura e, in generale, i contratti aventi ad oggetto relazioni d'affari con il Gruppo comprendano l'esplicito riferimento al rispetto del Codice Etico. L'inosservanza delle norme in esso previste può costituire un caso di inadempimento delle obbligazioni contrattuali assunte. La rilevanza e l'efficacia che il Codice Etico rappresenta per il Gruppo sono comprovate dalla previsione di specifiche sanzioni in caso di violazione.

CONFLITTI DI INTERESSE E LOTTA ALLA CORRUZIONE

Per quanto riguarda la tematica relativa ai conflitti di interesse, il Gruppo si è dotato di un Codice Etico e di Modelli Organizzativi ex D.lgs. 231/01 (attualmente per El Towers S.p.A. e TowerTel S.p.A.) al fine di prevenire e gestire eventuali conflitti di

interesse. Tali Modelli Organizzativi fanno riferimento ad apposite L.G.O. (Linee Guida Organizzative) che descrivono i processi aziendali e le modalità operative che li regolano, ponendosi quali specificazioni dei principi comportamentali e dei valori fondanti consacrati nel Codice Etico, di cui sono diretta emanazione. Ad esempio, in considerazione della specificità del business del Gruppo, sono previste specifiche Linee Guida Organizzative per la corretta gestione dei rapporti con la Pubblica Amministrazione. In relazione agli eventuali interessi di cui sono portatori gli Amministratori della Società (e del Gruppo), si applicano le disposizioni e i presidi previsti dal codice civile (anche in materia di parti correlate)⁶.

In merito alla lotta alla corruzione attiva e passiva, il Gruppo è impegnato nel rispettare le normative nazionali e internazionali in materia anche tramite l'adozione dei Modelli Organizzativi ex D.lgs. 231/01. Tali Modelli recepiscono i reati in materia di corruzione e rinviando ad apposite Linee Guida Organizzative disciplinanti i processi aziendali e i relativi presidi orga-

⁶ Fino al 19 ottobre 2018, la Società è rimasta quotata al MTA di Borsa Italiana e assoggettata alle disposizioni normative e regolamentari applicabili agli emittenti quotati, tra le quali la disciplina Consob in materia di parti correlate (e la relativa Procedura adottata dal Gruppo).

nizzativi di controllo volti ad assicurare la prevenzione della commissione di illeciti 231. Tutte le aree di attività a rischio e le strutture organizzative sono sottoposte ai controlli e alle verifiche definite dai Modelli stessi e l'intero personale dipendente è coinvolto periodicamente nella relativa formazione specifica.

Con riferimento alle attività di controllo interno, la funzione *Internal Audit* svolge annualmente specifici *audit* sui processi aziendali rilevanti in ambito 231. In particolare, nel corso dell'esercizio di riferimento, si segnalano, tra gli altri, gli interventi di *audit* in materia di gestione degli acquisti di beni e servizi, dei contratti infragruppo e di gestione del credito. Nell'ambito delle attività di approfondimento richieste dall'ODVC, si segnala altresì che la funzione *Internal Audit* ha svolto una mappatura complessiva dei presidi anticorruzione contenuti nelle Linee Guida Organizzative aziendali riepilogando, per ciascuna area di attività a rischio, i reati associabili, le specifiche LGO di riferimento e i relativi presidi di controllo, nonché i principi di comportamento previsti nel Codice Etico del Gruppo. Ad esito delle analisi svolte, l'*Internal Audit* ha confermato le risultanze dell'*assessment* 231 propedeutico all'aggiornamento del vigente Modello Or-

ganizzativo, ovvero l'efficacia dei presidi di controllo adottati dal Gruppo al fine di prevenire la commissione di reati corruttivi. Infine, a seguito dell'adozione a fine 2017 di una nuova LGO che disciplina le operazioni straordinarie di *small M&A*, la funzione *Internal Audit* ha condotto una prima *overview* sull'intero processo.





03

RESPONSABILITÀ ECONOMICA

3.1 PERFORMANCE ECONOMICA

La presenza del Gruppo sull'intero territorio nazionale, i rapporti con i maggiori *network* del settore e la capacità di offrire servizi integrati, consente a E! Towers di prevedere una performance economica positiva per i prossimi anni. Nel corso degli ultimi anni E! Towers ha proseguito la propria strategia di crescita esterna, perfezionando diverse operazioni di acquisizione di società e *assets* che hanno portato il numero dei siti gestiti a circa 3.700.

Anche grazie ai contratti di servizio *full service* e di ospitalità sulle postazioni di trasmissione a medio e lungo termine, l'attività di E! Towers non è soggetta a fenomeni di stagionalità ed è relativamente decorrelata rispetto al ciclo economico.

Inoltre, il servizio offerto dal Gruppo è particolarmente critico per i clienti, in quanto essenziale per la trasmissione del segnale. Pertanto il Gruppo ha saputo incrementare costantemente la redditività, grazie al perfezionamento di diverse operazioni di acquisizione e al contenimento dei costi operativi. In particolare, i ricavi per le vendite e le prestazioni di servizi si sono attestati nell'esercizio 2018 a 271,8 milioni di euro, in aumento del 3,4% rispetto al 2017, anche grazie alle acquisizioni avvenute nel corso dell'anno.

DATI ECONOMICO-FINANZIARI IN SINTESI DEL GRUPPO E! TOWERS

(milioni di euro)

PRINCIPALI DATI ECONOMICI	2018	2017
Ricavi	271,9	262,9
EBITDA*	137,3	131,1
Risultato netto	64,8	54,4
PRINCIPALI DATI PATRIMONIALI/FINANZIARI	2018	2017
Capitale investito netto	824,7	812,0
Patrimonio netto	578,8	494,2
Posizione finanziaria netta	(245,9)	(317,7)

*Coincide con la differenza tra i ricavi ed i costi operativi al lordo dei costi di natura non monetaria relativi ad ammortamenti e svalutazioni (al netto di eventuali ripristini di valore) di attività correnti e non correnti.

3.2 DISTRIBUZIONE DEL VALORE ECONOMICO GENERATO

Il Valore Economico generato rappresenta la ricchezza prodotta dal Gruppo El Towers che, sotto diverse forme, è distribuita ai diversi *stakeholder*. I dati sulla creazione e distribuzione del valore economico forniscono un'indicazione di base su come il Gruppo ha creato ricchezza per i propri *stakeholder* e consentono di dare evidenza dei benefici economici prodotti dalla gestione imprenditoriale. Tali benefici sono direttamente ripartiti tra le principali categorie di *stakeholder* con le quali il Gruppo intrattiene e persegue relazioni orientate al medio-lungo periodo: fornitori, risorse umane, finanziatori, azionisti, Pubblica Amministrazione e comunità.

Nel corso del 2018, il valore economico generato dal Gruppo El Towers, pari a 272.639 migliaia di euro, è stato distribuito in:

- Remunerazione del sistema finanziario, costituita principalmente da oneri finanziari, pari a circa 5.862 migliaia di euro;
 - Remunerazione della Pubblica Amministrazione, principalmente sotto forma di imposte, pari a 33.654 migliaia di euro;
 - Remunerazione della comunità, costituita dalle donazioni liberali erogate dal Gruppo, per un totale di 8 migliaia di euro.
- Valore distribuito ai fornitori (ad es. costi per le materie prime, costi dei servizi, ecc.), pari a 127.549 migliaia di euro;
- Remunerazione del personale, rappresentata dai salari e dagli stipendi del personale, pari a 44.124 migliaia di euro;

DISTRIBUZIONE DEL VALORE ECONOMICO GENERATO DEL GRUPPO EI TOWERS

(migliaia di euro)

DISTRIBUZIONE DEL VALORE ECONOMICO GENERATO	2018	2017
Valore economico generato dal Gruppo	272.639	263.980
Valore economico distribuito dal Gruppo	211.197	212.073
Remunerazione dei fornitori	127.549	124.503
Remunerazione del sistema finanziario	5.862	13.709
Remunerazione del personale	44.124	44.378
Remunerazione della comunità	8	9
Remunerazione della Pubblica Amministrazione	33.654	29.474
Valore economico trattenuto dal Gruppo	-3.384	-2.536
Remunerazione dell'Azienda	64.826	54.443

3.3 APPORTO INDIRETTO ALLE COMUNITÀ LOCALI

La maggior parte degli investimenti sul territorio effettuati da El Towers riguarda la costruzione e la manutenzione di infrastrutture verticali necessarie a garantire il servizio di diffusione dei segnali radiotelevisivi, radiofonici e di telecomunicazioni che, in qualità di infrastrutture per comunicazioni elettroniche, sono riconosciute dalla vigente normativa come “opere di urbanizzazione primaria e di pubblica utilità”. La normativa, infatti, riconosce a questo tipo di infrastrutture il valore di bene primario, tipico di tutti i servizi quali fognature, linee di trasmissione elettrica, strade che risultano fondamentali per la vivibilità del territorio e altri.

Nel caso di El Towers, il segnale radiotelevisivo e di telecomunicazione mobile trasmesso dagli impianti, raggiungendo la popolazione, rende disponibile e fruibile un servizio fondamentale di pubblica utilità. In alcuni casi sono le stesse Pubbliche Amministrazioni locali che richiedono la possibilità di usufruire di tali servizi. Il valore di pubblico interesse di tale servizio si documenta anche dalle richieste che provengono sia dai singoli fruitori che

dalle varie Amministrazioni, le quali richiedono appunto l'erogazione del servizio e la copertura del territorio interessato.

Tramite le 14 sedi regionali presenti su tutto il territorio nazionale, il Gruppo contribuisce allo sviluppo socio-economico di diverse zone del paese, tra cui alcune città di media e piccola grandezza. Inoltre, la distribuzione delle infrastrutture di trasmissione in tutte le regioni implica una necessaria collaborazione con le realtà locali in cui sono presenti i siti. Si segnala, infatti, che il Gruppo si avvale generalmente di fornitori e appaltatori locali, soprattutto per le attività di manutenzione delle infrastrutture, al fine di ottimizzare i costi, ridurre le tempistiche delle azioni correttive in caso di malfunzionamento, nonché per la buona conoscenza del territorio, con conseguenti impatti positivi diretti sulle economie locali.



04

RESPONSABILITÀ DEL **BUSINESS**



4.1 QUALITÀ E SICUREZZA DEL SERVIZIO

Da sempre nella *mission* di EI Towers vi è l'obiettivo di assicurare l'integrità, la qualità e la sicurezza del servizio offerto, sia per i clienti che per gli utenti finali. Per questo motivo, il Gruppo si impegna a prevenire eventuali disservizi, nonché a controllare il corretto funzionamento degli apparati per garantire elevati standard di qualità.

A tal fine, molte sono le azioni e gli investimenti messi in campo, come ad esempio interventi di ristrutturazione e messa in sicurezza degli elementi verticali o degli immobili a terra, nonché il potenziamento delle infrastrutture per innalzare il livello di sicurezza nella resa delle attività di trasmissione, che molto spesso comprendono contenuti "unici" poiché in diretta (eventi *live*).

Oltre a garantire un elevato livello qualitativo su tutto il territorio nazionale, il

Gruppo è impegnato anche nell'erogazione di servizi di manutenzione offerti ai propri clienti. Come emerso nel corso degli anni dal processo di *Enterprise Risk Management*, il rischio di avere un'infrastruttura di rete non adeguata a garantire i livelli di disponibilità del servizio in termini di affidabilità è stato identificato e gestito con un livello di efficacia e efficienza medio alto, grazie anche all'architettura sulla quale è basata l'infrastruttura, l'utilizzo di sistemi ad alta disponibilità e la ridondanza degli apparati. Le attività di pianificazione preventiva svolte dai Responsabili Territoriali seguono un processo consolidato al fine di contenere eventuali malfunzionamenti della rete, e generalmente prevedono anche un margine operativo per fronteggiare l'insorgenza di eventuali emergenze.

Inoltre, la manutenzione preventiva, svolta su diversi apparati in maniera

soddisfacente, ha un ruolo centrale nella prevenzione del rischio di indisponibilità del servizio, proprio in virtù del suo carattere cautelativo. Il sistema di *Trouble Management (Remedy)*, utilizzato per gestire in modo sistematico le attività legate al buon mantenimento del livello di servizio (apertura segnalazione, presa in carico dell'intervento, ecc.), supporta adeguatamente le squadre di intervento nello svolgimento delle attività di ripristino del segnale su tutto il territorio.

In generale, l'attività di controllo della qualità del segnale trasmissivo occupa un ruolo centrale nella mitigazione del rischio di interferenze dovute all'accensione di frequenze da parte di terzi. Il processo di monitoraggio messo in atto è strutturato per prevenire situazioni di criticità e garantire il corretto funzionamento delle infrastrutture di rete, e le attività di controllo della qualità del segnale mirano

a ridurre eventuali malfunzionamenti dello stesso e a consentire l'intervento tempestivo delle squadre tecniche sul campo.

Infine, va segnalato che parte delle attività di manutenzione è svolta attraverso manutentori locali che assicurano una elevata conoscenza del territorio e una maggiore tempestività in caso di disservizio.

«Da sempre nella *mission* di EI Towers vi è l'obiettivo di assicurare l'integrità, la qualità e la sicurezza del servizio offerto, sia per i clienti che per gli utenti finali.»

4.2 INNOVAZIONE TECNOLOGICA

Durante il 2018 sono proseguite le attività di Ricerca e Sviluppo con particolare riferimento agli aspetti relativi alla gestione delle reti di contribuzione e di trasporto dei segnali televisivi, la Televisione Digitale Terrestre (DTT) e i relativi nuovi sviluppi di diffusione (DVB-T2) e di compressione (HEVC) in funzione del processo di riordino delle bande UHF e VHF dovuto all'asta delle frequenze della Banda 700 Mhz e al loro conseguente rilascio da parte dei *Network Operator* televisivi (cd. processo di *Refarming*).

RETI DI CONTRIBUZIONE E DI TRASPORTO DEI SEGNALE TELEVISIVI

Nel corso del 2018 sono proseguite diverse attività tra le quali:

- valutazione degli apparati di compressione audio/video in tecnologia HEVC e degli apparati di trasporto per la contribuzione e la diffusione di eventi sportivi in standard UHD;
- valutazione, tramite opportuni Pro-of-of-Concept, delle architetture e degli apparati di trasporto in Ponte Radio, in tecnologia IP, per l'upgrading

tecnologico delle reti di distribuzione;

- stesura dei capitolati tecnici relativi alle diverse tipologie di apparati da utilizzarsi, nella transizione alla tecnologia IP, della rete di distribuzione in Ponte Radio;
- analisi e partecipazione a field trials riguardanti lo sviluppo di sistemi alternativi alla sincronizzazione di rete, attualmente realizzata tramite sistema GPS;
- proseguimento dell'attività di valutazione degli apparati di "test & monitoring" necessari alla comprensione del corretto funzionamento della infrastruttura di rete.

TELEVISIONE DIGITALE TERRESTRE (DTT) E NUOVI SVILUPPI PER LA DIFFUSIONE DIGITALE TERRESTRE (DVB-T2)

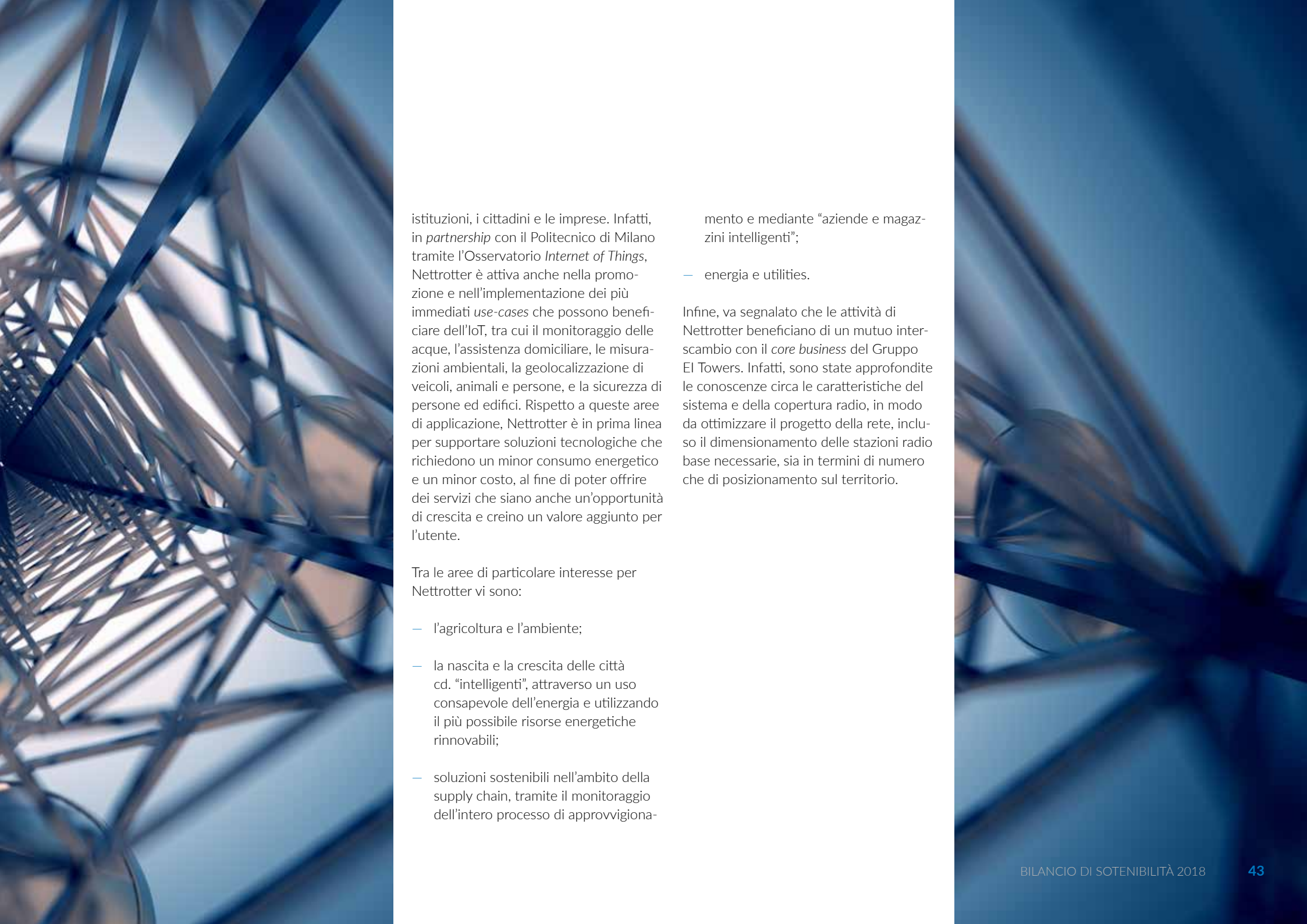
Nell'ambito della gestione delle infrastrutture di *Head-End* per la Televisione Digitale Terrestre sono proseguite le attività di *benchmarking* e di approfondimento tecnico per presidiare l'evoluzione delle

apparecchiature attualmente in produzione allo scopo di predisporci al futuro passaggio dalla compressione MPEG-2 e MPEG-4, attualmente in uso per la diffusione dei canali in Definizione Standard (SD) e in Alta Definizione (HD) sul Digitale Terrestre DVB-T, alla futura compressione HEVC che si imporrà congiuntamente con il passaggio al DVB-T2 previsto nel 2022.

INTERNET OF THINGS (IOT)

Nel corso del 2016, anche grazie alla costituzione della società controllata Nettrotter S.r.l., è stata avviata la realizzazione di una rete IoT in Italia. L'implementazione di tale progetto, proseguita nel corso del 2017 e nel 2018, anno in cui è stata completata la realizzazione della rete, permette a Nettrotter di fornire una vasta gamma di servizi ai potenziali clienti. Così facendo il Gruppo mira a collocarsi come principale player in questo specifico settore, in particolare nel segmento del *Low Power Wide Area* (LPWA), contribuendo così allo sviluppo tecnologico del Paese e favorendo l'avvio di nuove modalità e possibilità di sviluppo nel mondo dell'IoT. Tale tecnologia offre la possibilità di creare nuovi prodotti e servizi di valore non solo per i clienti, ma anche per le





istituzioni, i cittadini e le imprese. Infatti, in *partnership* con il Politecnico di Milano tramite l'Osservatorio *Internet of Things*, Nettrotter è attiva anche nella promozione e nell'implementazione dei più immediati *use-cases* che possono beneficiare dell'IoT, tra cui il monitoraggio delle acque, l'assistenza domiciliare, le misurazioni ambientali, la geolocalizzazione di veicoli, animali e persone, e la sicurezza di persone ed edifici. Rispetto a queste aree di applicazione, Nettrotter è in prima linea per supportare soluzioni tecnologiche che richiedono un minor consumo energetico e un minor costo, al fine di poter offrire dei servizi che siano anche un'opportunità di crescita e creino un valore aggiunto per l'utente.

Tra le aree di particolare interesse per Nettrotter vi sono:

- l'agricoltura e l'ambiente;
- la nascita e la crescita delle città cd. "intelligenti", attraverso un uso consapevole dell'energia e utilizzando il più possibile risorse energetiche rinnovabili;
- soluzioni sostenibili nell'ambito della supply chain, tramite il monitoraggio dell'intero processo di approvvigiona-

mento e mediante "aziende e magazzini intelligenti";

- energia e utilities.

Infine, va segnalato che le attività di Nettrotter beneficiano di un mutuo interscambio con il *core business* del Gruppo EI Towers. Infatti, sono state approfondite le conoscenze circa le caratteristiche del sistema e della copertura radio, in modo da ottimizzare il progetto della rete, incluso il dimensionamento delle stazioni radio base necessarie, sia in termini di numero che di posizionamento sul territorio.

4.3 RAPPORTO CON I CLIENTI

Il costante rapporto che El Towers intrattiene con i principali clienti, supportato dall'efficienza dei servizi offerti, contribuisce, attraverso l'interpretazione delle evoluzioni di business dei clienti stessi, a comprendere come anticipare o creare le condizioni affinché El Towers possa orientarsi al meglio nel panorama delle nuove tecnologie disponibili e investire in aree di futuro interesse per i clienti.

Tra i servizi forniti, vi sono prestazioni che vanno al di là delle tipiche offerte di ospitalità e manutenzione di una *tower company*. Il Gruppo si impegna nell'accompagnare il cliente fin dall'inizio del processo: dalla scelta del sito più idoneo, alla valutazione delle esigenze di copertura, fino alle attività di collaudo e *commissioning* degli apparati trasmissivi. Nell'intento di offrire un servizio soddisfacente, El Towers compie sopralluoghi e analisi di

fattibilità per verificare lo stato delle proprie infrastrutture ed accertare eventuali problematiche, come gli aspetti di tipo contrattuale e i diritti d'uso del sito.

Si occupa inoltre della gestione dei rapporti con la Pubblica Amministrazione per conto dei clienti. Oltre alle richieste di manutenzione ordinaria o di primo intervento, El Towers garantisce interventi di manutenzione straordinaria degli impianti

dei clienti su loro espressa richiesta o laddove, nel corso delle attività di manutenzione ordinaria, si evinca la necessità di effettuare interventi non programmati.

Grazie alla propria consolidata esperienza e *know how*, El Towers è in prima linea nel supportare gli operatori di rete nella fase progettuale di transizione legata al processo di *Refarming*.

4.4 | PROTEZIONE DEI DATI PERSONALI

In tema di protezione dei dati personali, El Towers garantisce la liceità e sicurezza del trattamento dei dati personali rispetto a tutti gli interessati, siano essi dipendenti, clienti o fornitori. A tal fine, il Gruppo ha adeguato il proprio Sistema di gestione della privacy a quanto introdotto dal Regolamento UE 2016/679, cosiddetto GDPR, applicabile dal 25 maggio 2018.

In particolare, nel corso del 2018 il Gruppo ha svolto un *assessment* operativo sull'organizzazione del sistema privacy, al fine di adeguare le proprie procedure e le conseguenti misure organizzative al nuovo dettato normativo europeo. I processi sono adeguati, alcune linee guida sono state perfezionate mentre altre sono in fase di aggiornamento.

Sono stati nuovamente individuati i soggetti che, con diversi ruoli di responsabilità, devono garantire la protezione dei dati personali. È stata, infine, erogata la formazione specifica a tutti i soggetti coinvolti nel sistema. Si rinvia in proposito a quanto riportato nel paragrafo "Formazione e sviluppo" del presente Bilancio.



4.5 GESTIONE RESPONSABILE DELLA CATENA DI FORNITURA

Nel Gruppo El Towers l'approvvigionamento di beni e servizi è regolamentato da una specifica Linea Guida Organizzativa (L.G.O.), che oltre a indicare i principi generali che il Gruppo adotta per la gestione responsabile della catena di fornitura, prevede un'efficiente pianificazione e gestione degli acquisti. A questo proposito, la L.G.O. prevede la segregazione dei ruoli rispetto alle seguenti attività: (i) determinazione del fabbisogno, (ii) selezione, certificazione dei fornitori e approvvigionamento dei beni e servizi, (iii) attestazione dell'avvenuta prestazione o entrata merci e (iv) pagamento.

La stessa L.G.O. definisce l'ambito di responsabilità della Direzione Acquisti elencando le tipologie di approvvigionamento dalla stessa gestite. Alcune tipologie specifiche di beni e servizi, come ad esempio collegamenti satellitari, le locazioni passive e alcune consulenze direzionali sono di responsabilità di altre funzioni aziendali.

Il Gruppo si è dotato di una "Vendor List" che annovera annualmente oltre 3.000 fornitori. Per tutti i fornitori gestiti dalla Direzione Acquisti, la L.G.O. di riferimento prevede una procedura di accreditamento e monitoraggio nel tempo che permette di mitigare il rischio di acquisto di beni e servizi da fornitori non affidabili o non

dotati dei requisiti previsti a norma di legge. A questo proposito, l'esistenza di un elenco fornitori con "criticità", all'interno del quale sono tracciate eventuali problematiche o non conformità relative a ciascun fornitore, consente anche di presidiare la fase di selezione con un maggior livello di efficacia. I fornitori vengono preventivamente verificati sia in relazione alla propria situazione economico finanziaria, sia riguardo all'assenza di eventi pregiudizievoli in capo alla Società, ai soci e agli esponenti del Consiglio di Amministrazione e del Collegio Sindacale. Invece, la dimensione aziendale non rappresenta un fattore di primaria rilevanza, in quanto in gara vengono invitati sia fornitori a livello nazionale che piccole imprese locali, sulla base degli specifici servizi/beni richiesti. Oltre all'accettazione del Codice Etico del Gruppo El Towers, i fornitori gestiti dalla Direzione Acquisti devono fornire e mantenere aggiornati specifici documenti quali, a titolo esemplificativo, il DURC (Documento Unico di Regolarità Contributiva) e il Casellario giudiziale. Durante il 2018, la Direzione Acquisti del Gruppo ha qualificato 41 nuovi fornitori, tutti valutati anche in base all'accettazione del Codice Etico del Gruppo.

In generale, l'approvvigionamento avviene quasi esclusivamente con fornitori Italiani, e anche nel caso di specifiche apparec-

chiature prodotte all'estero vengono utilizzati i distributori ufficiali nazionali. In particolare, la quota percentuale dei costi e degli investimenti relativi agli acquisti effettuati nell'esercizio 2018 con fornitori Italiani è stata pari a circa il 91%. Infatti, laddove possibile, e in base alle specifiche esigenze, il Gruppo si avvale di fornitori locali operanti nelle immediate vicinanze delle località in cui sono richiesti i servizi.

In particolare, si tratta dei fornitori impiegati prevalentemente per la manutenzione e installazione di impianti presso le postazioni dislocate sul territorio e per servizi di pulizia e manutenzioni delle sedi regionali e delle postazioni, nonché per i collegamenti satellitari dai luoghi interessati da servizi giornalistici e sportivi gestiti da El Towers. Si segnala, infine, che, nel corso del 2018, per alcune tipologie di acquisti El Towers si è avvalsa della facoltà di utilizzare fornitori selezionati congiuntamente con il Gruppo Mediaset con l'obiettivo di ottenere sinergie ed efficienze sia economiche, sia di processo, derivanti dal mettere a fattor comune fabbisogni di acquisto sui quali beneficiare di potenziali economie di scala.

SUDDIVISIONE DEI COSTI E DEGLI INVESTIMENTI PER ACQUISTI DI BENI E SERVIZI PER AREA GEOGRAFICA DEI FORNITORI

(migliaia di euro)

COSTI E INVESTIMENTI PER ACQUISTI DI BENI E SERVIZI	2018			2017		
	ITALIA	ESTERO	TOTALE	ITALIA	ESTERO	TOTALE
Costi per materie prime, sussidiarie e accessorie	2.721	59	2.780	2.163	95	2.258
Costi per servizi	43.801	1.476	45.277	40.179	1.160	41.339
Costi per godimento beni di terzi	29.232	9.283	38.515	33.393	6.367	39.760
Altri costi di gestione	1.114	0	1.114	351	0	351
Totale costi	76.868	10.818	87.886	76.086	7.622	83.708
Immobilizzazioni	35.415	770	36.185	31.609	1.544	33.153
Totale investimenti	35.415	770	36.185	31.609	1.544	33.153
Totale costi e investimenti	112.283	11.588	123.871	107.695	9.166	116.861

Si precisa che la selezione per la specifica fornitura avviene sia tra i fornitori già codificati e certificati, sia ricorrendo a nuovi fornitori, previa certificazione. Si evidenzia che nel corso del 2018 è stata implementata una nuova piattaforma di gestione

dei fornitori, in grado di gestire il processo con maggiore efficacia ed efficienza. Tra le nuove funzionalità, si segnala anche la suddivisione dei fornitori in categorie merceologiche a cui corrispondono specifiche richieste di documentazione.

La struttura legale del Gruppo si occupa di standardizzare e tenere aggiornati i modelli contrattuali di approvvigionamento, con riferimento alla *compliance* a leggi e regolamenti.



05

RESPONSABILITÀ SOCIALE

La Società ha definito con chiarezza l'insieme dei valori che il Gruppo El Towers riconosce, accetta, condivide e persegue nei confronti delle proprie risorse, sancendoli all'interno del proprio Codice Etico. Tra questi, rivestono fondamentale importanza i principi volti al rispetto e alla tutela della persona, nonché quelli relativi alla salute e sicurezza sul lavoro.

In particolare, le politiche praticate nella gestione delle risorse umane sono improntate alla valorizzazione della personalità e della professionalità di ciascun individuo, in un contesto lavorativo ispirato al rifiuto di ogni forma di discriminazione o molestia.

Il Gruppo favorisce la promozione delle pari opportunità, con riferimento alle condizioni e alle opportunità di lavoro, alla formazione, allo sviluppo e alla crescita professionale di ogni lavoratore.

5.1 LE PERSONE DEL GRUPPO EI TOWERS

Il Gruppo Ei Towers, la cui attività è concentrata unicamente sul territorio italiano, riconosce come l'opportunità di un lavoro stabile e duraturo rappresenti un elemento di fondamentale importanza sia come forza motivazionale per i dipendenti, sia come fattore indispensabile in un'ottica di crescita e sviluppo economico del Gruppo. Nella definizione e raggiungimento degli obiettivi strategici, Ei Towers presta costante attenzione alla salvaguardia del dimensionamento ottimale e coerente del perimetro della forza lavoro.

Al 31 dicembre 2018, l'organico del Gruppo risulta costituito da 547 dipendenti, di cui 446 uomini e 101 donne (la media nell'esercizio 2018 è di circa 450 uomini e 97 donne). Rispetto all'organico totale 540 sono gli assunti con contratto a tempo indeterminato e solo 7 con contratto a tempo determinato (2 uomini e 5 donne), con una media nell'esercizio

2018 di circa 540 dipendenti a tempo indeterminato e di circa 7 a tempo determinato. Inoltre, rispetto al personale totale del Gruppo, 534 dipendenti hanno un contratto *full-time* (di cui 443 uomini e 91 donne), mentre 13 lavoratori usufruiscono di quello *part-time* (di cui 3 uomini e 10 donne). In termini medi, nell'esercizio di riferimento si contano circa 537 dipendenti *full-time* rispetto a circa 10 dipendenti *part-time*.

Si segnala, infine, che la totalità delle attività del Gruppo sono effettuate da lavoratori dipendenti in Italia, mentre l'utilizzo di collaboratori è limitato a specifiche attività. Circa la classe dirigenziale, in linea con il 2017, anche nel 2018 il *management* è stato interamente selezionato localmente, dato che i 20 dirigenti (19 uomini e 1 donna) sono tutti di nazionalità italiana e assunti in Italia.

SCOMPOSIZIONE DEI DIPENDENTI PER TIPOLOGIA CONTRATTUALE (INDETERMINATO E DETERMINATO) E GENERE

al 31 dicembre (N. persone)

N. PERSONE	2018			2017		
	UOMINI	DONNE	TOTALE	UOMINI	DONNE	TOTALE
Tempo Indeterminato	444	96	540	456	97	553
Tempo Determinato	2	5	7	2	2	4
Totale	446	101	547	458	99	557

SCOMPOSIZIONE DEI DIPENDENTI PER TIPO DI IMPIEGO (FULL-TIME E PART-TIME) E GENERE

al 31 dicembre (N. persone)

N. PERSONE	2018			2017		
	UOMINI	DONNE	TOTALE	UOMINI	DONNE	TOTALE
Full-time	443	91	534	455	87	542
Part-time	3	10	13	3	12	15
Totale	446	101	547	458	99	557

Nel corso del 2018 sono entrati a far parte dell'organico di Gruppo 10 nuovi dipendenti, registrando un tasso di entrata dell'1,8%, mentre il numero di dipendenti in uscita è stato pari a 20 persone, con un tasso di *turnover* pari al 3,7%.

SCOMPOSIZIONE DEI DIPENDENTI IN ENTRATA E IN USCITA E TASSO DI TURNOVER PER GENERE E FASCE DI ETÀ

(N. persone e %)

N. PERSONE	2018					2017				
	<30	30-50	>50	TOTALE	TURNOVER %	<30	30-50	>50	TOTALE	TURNOVER %
	ENTRATE					ENTRATE				
Uomini	1	1	2	4	0,9%	2	2	1	5	1,1%
Donne	0	5	1	6	5,9%	1	3	0	4	4%
Totale	1	6	3	10	1,8%	3	5	1	9	1,6%
Turnover %	14,3%	3,3%	0,8%	1,8%		50%	2,4%	0,3%	1,6%	
	USCITE					USCITE				
Uomini	0	3	13	16	3,6%	0	3	5	8	1,7%
Donne	0	2	2	4	4%	0	0	5	5	5%
Totale	0	5	15	20	3,7%	0	3	10	13	2,3%
Turnover %	0%	2,8%	4,2%	3,7%		0%	1,5%	2,9%	2,3%	

5.2 DIVERSITÀ E PARI OPPORTUNITÀ

Il Gruppo El Towers si impegna ad offrire pari opportunità di lavoro senza discriminazioni di etnia, sesso, età, condizioni personali e sociali, credo religioso e politico, al fine di assicurare ai propri dipendenti un trattamento equo e meritocratico. In particolare, El Towers garantisce che i propri dipendenti non siano assoggettati da alcun vincolo derivante da differenze di genere all'interno dei percorsi di sviluppo e formazione degli stessi.

Al 31 dicembre 2018 l'organico totale di Gruppo risulta essere formato per circa l'82% da uomini e per circa il 18% da donne. Tale sbilanciamento di genere è dovuto principalmente alla natura stessa del business di El Towers incentrato prevalentemente sulla manutenzione di impianti e postazioni distribuiti sull'intero territorio nazionale.

Tale tipologia di servizio ha storicamente visto un maggior impiego di uomini. Tuttavia, si segnala che il personale di staff amministrativo è composto per il 42% da uomini e per il 58% da donne⁷.

Il 33% dell'organico complessivo è composto da dipendenti di età compresa tra i 30 e i 50 anni, il 66% ha un'età superiore ai 50 anni e l'1% ha un'età inferiore ai 30 anni.

Per quanto riguarda l'attenzione alle diversità, El Towers crede nei valori etici della responsabilità sociale e attenzione verso gli altri. A titolo esemplificativo, anche nel rispetto del D.lgs. 276/03, El Towers si avvale, per i servizi di pulizia, di una cooperativa sociale di tipo B che offre un'alternativa concreta a quelle

⁷ Il personale dello staff amministrativo comprende dirigenti, quadri e impiegati.

SCOMPOSIZIONE DEI DIPENDENTI PER INQUADRAMENTO E GENERE

al 31 dicembre (N. persone)

N. PERSONE	2018			2017		
	UOMINI	DONNE	TOTALE	UOMINI	DONNE	TOTALE
Dirigenti	19	1	20	20	1	21
Quadri	50	11	61	53	9	62
Impiegati	377	89	466	385	89	474
Totale	446	101	547	458	99	557

SCOMPOSIZIONE DEI DIPENDENTI PER INQUADRAMENTO E FASCE D'ETÀ

al 31 dicembre (N. persone)

N. PERSONE	2018				2017			
	<30	30-50	>50	TOTALE	<30	30-50	>50	TOTALE
Dirigenti	0	7	13	20	0	8	13	21
Quadri	0	20	41	61	0	21	41	62
Impiegati	7	153	306	466	6	177	291	474
Totale	7	180	360	547	6	206	345	557



persone che, per problemi di svantaggi psico-fisici, o perché in situazione di disagio ed emarginazione sociale, faticano a trovare spazio ed ascolto nel mercato del lavoro.

A sostegno di questa attenzione, va segnalato inoltre che 46 dipendenti di El Towers fanno parte delle cosiddette categorie protette, di cui 40 uomini e 6 donne.

Data la caratteristica del business e considerato il contesto operativo e normativo in cui il Gruppo opera, non si riscontrano rischi significativi legati al mancato rispetto dei diritti umani (ad es. lavoro forzato e lavoro minorile) e della libertà di associazione e contrattazione collettiva per i dipendenti del Gruppo.

NUMERO DI DIPENDENTI APPARTENENTI A CATEGORIE PROTETTE PER INQUADRAMENTO

al 31 dicembre (N. persone)

N. PERSONE	2018			2017		
	UOMINI	DONNE	TOTALE	UOMINI	DONNE	TOTALE
Dirigenti	0	0	0	0	0	0
Quadri	2	1	3	2	1	3
Impiegati	38	5	43	39	4	43
Totale	40	6	46	41	5	46

5.3 BENESSERE DEI LAVORATORI, SISTEMA RETRIBUTIVO E RELAZIONI INDUSTRIALI

El Towers presta particolare attenzione allo sviluppo, alla cura e al benessere delle proprie risorse umane, avvalendosi di continui programmi di formazione, adottando una politica retributiva meritocratica e organizzando incontri periodici con i dirigenti e i responsabili aziendali per la valutazione dei propri collaboratori.

Nell'ambito delle politiche di welfare aziendale, El Towers riserva ai propri dipendenti diverse iniziative con l'obiettivo di garantire ai dipendenti un miglior bilanciamento tra la sfera professionale e quella privata, migliorandone di conseguenza la qualità della vita.

I servizi e benefit offerti a tutti i dipendenti riguardano, a titolo di esempio:

- polizza sanitaria per impiegati, quadri e dirigenti;
- polizza infortunistica per infortuni sia professionali che extra professionali;
- Fondo di previdenza complementare al sistema obbligatorio pubblico con contributo aziendale (Mediafond/Unipol) e fondo Previdai per i dirigenti;
- visite mediche specialistiche in convenzione per impiegati e quadri,

e programmi annuali di check-up sanitario per tutti i dipendenti;

- assistenza fiscale per elaborazione 730;
- orario flessibile durante la giornata lavorativa.

Le politiche di retribuzione sono originate da una valutazione effettuata dai responsabili aziendali e dalla Direzione Risorse Umane sulla base della responsabilità della mansione svolta e dei principi di equità interna.

El Towers riconosce nel pacchetto retributivo offerto ai propri dipendenti un importante elemento di *retention*. In particolare, il sistema di *compensation* del personale prevede, oltre alla retribuzione fissa, l'adozione di strumenti di remunerazione variabile collettiva, ad eccezione dei dirigenti del Gruppo che partecipano al sistema di incentivazione variabile annuale MBO (*Management by Objectives*). Tale sistema garantisce un collegamento diretto tra remunerazione e risultati di performance ed è finalizzato a premiare il raggiungimento di obiettivi aziendali e individuali e alla necessità di mantenere un livello di attrattività per le risorse chiave.

La politica di remunerazione per i dirigenti con responsabilità strategiche⁸, ha avuto lo scopo di rafforzare valori, capacità e comportamenti allineandoli alle strategie di business, attraverso il riconoscimento della responsabilità e della criticità del ruolo ricoperto, dei risultati conseguiti, della qualità dell'apporto professionale, in ottica di competitività sul mercato.

La struttura della remunerazione complessiva ha previsto un pacchetto bilanciato di elementi fissi e variabili, monetari e non monetari, finalizzato a rinforzare l'impegno, il contributo individuale e l'allineamento agli obiettivi strategici aziendali.

El Towers considera la politica retributiva una leva fondamentale per fidelizzare e motivare le risorse chiave e per contribuire a creare valore sostenibile nel medio-lungo termine per tutti gli *Stakeholder*.

Il posizionamento retributivo complessivo deve essere tale da garantire la competitività rispetto al mercato esterno e assi-

⁸ Per maggiori informazioni concernenti la Politica di remunerazione degli amministratori e dei dirigenti con responsabilità strategiche si rinvia alla Relazione sulla Remunerazione 2018 disponibile sul sito internet www.eitowers.it Sezione Governance. Si segnala che a seguito della revoca dalla quotazione, avvenuta in data 19 ottobre 2018, El Towers non rientra più nell'ambito di applicazione delle disposizioni normative e regolamentari, nonché di autodisciplina, in materia di emittenti quotati.

curare l'equità interna, anche in coerenza con i livelli di performance espressi.

Le politiche praticate per la gestione delle relazioni sindacali e industriali di El Towers sono basate su un modello di rappresentanza che risponde ad esigenze di copertura del territorio. La composizione sindacale è strutturata nella Delegazione Nazionale El Towers, che tratta tematiche di carattere nazionale relative al personale, e dalle Rappresentanze Sindacali Unitarie (RSU) regionali, le quali affrontano temi relativi alle sedi del territorio di appartenenza. Le relazioni tra il Gruppo e i propri sindacati si svolgono secondo un costante e continuativo dialogo e confronto, attraverso incontri periodici con le rappresentanze sindacali dei diversi livelli (aziendali, territoriali, nazionali). Anche grazie a questi incontri, il rischio di non ottimale gestione dei rapporti con le organizzazioni sindacali, con conseguente impatto sul clima aziendale e sul raggiungimento degli obiettivi aziendali, è costantemente mitigato.

La comunicazione aziendale riguardante diverse tematiche come l'organizzazione del lavoro e la sua evoluzione, l'andamento economico dell'esercizio, l'andamento del lavoro straordinario, l'evoluzione degli inquadramenti professionali e la forma-



zione, avviene sia attraverso programmi di comunicazione ad hoc, sia attraverso comunicazioni formali.

Rispetto agli accordi di contrattazione collettiva, il Gruppo EIT Towers evidenzia come il 100% dei propri dipendenti sia coperto da contratto collettivo nazionale. Gli impiegati e i quadri di EIT Towers S.p.A.

e Towertel S.p.A. godono infatti del CCNL "Imprese Radiotelevisive, Multimediali e Multiplatforma", dell'applicazione dell'Accordo Integrativo Aziendale e/o di specifici accordi sindacali che garantiscono tutele e trattamenti migliorativi rispetto a quelli di legge e del contratto collettivo nazionale di settore.

La società EIT Radio S.r.l. è coperta dal Contratto Collettivo Nazionale di Lavoro Metalmeccanico (Confapi). Ai Dirigenti invece si applica il CCNL per i Dirigenti di Aziende Produttrici di Beni e Servizi.

5.4 FORMAZIONE E SVILUPPO

Il Gruppo EY Towers opera in un settore altamente specializzato, in cui la qualificazione delle risorse è fondamentale per affrontare le sfide imposte dal mercato. Per questo motivo, la politica di gestione delle risorse umane adottata dal Gruppo mira alla valorizzazione delle persone, incentivandone la crescita professionale e lo sviluppo di carriera. Infatti, EY Towers attribuisce alla formazione, all'aggiornamento e alla qualificazione professionale dei lavoratori un ruolo strategico nella valorizzazione delle risorse umane per l'elevazione degli standard qualitativi aziendali.

Nel corso degli anni il processo di *Enterprise Risk Management* ha evidenziato come i rischi di inadeguatezza qualitativa delle risorse e di mancata coerenza tra le competenze a disposizione e la strategia aziendale siano costantemente mitigati tramite un processo di formazione strutturato, che parte già dal processo di selezione e valutazione dei candidati.

Le attività formative del Gruppo vengono costruite a partire da una analisi dei fabbisogni e vengono sviluppate identificando, insieme agli attori coinvolti, gli interventi e gli strumenti da utilizzare per apportare miglioramenti o cambiamenti all'organizzazione. I percorsi formativi garantiscono

che il personale sia continuamente formato secondo le esigenze aziendali e secondo quanto richiesto dalle evoluzioni tecnologiche. L'obiettivo è quello di supportare la crescita individuale delle risorse, nonché di migliorare la professionalità delle persone per renderle sempre più competenti, motivate e capaci di partecipare attivamente al perseguimento degli obiettivi aziendali.

Le attività formative offerte da EY Towers si sviluppano su 4 macro assi:

- formazione manageriale (corsi e percorsi di sviluppo delle competenze strategiche e manageriali necessarie per realizzarsi in un contesto sempre più dinamico e specialistico);
- formazione professionale (corsi di natura tecnica per l'evoluzione delle

competenze specialistiche di ruolo);

- adempimenti normativi (salute e sicurezza sul lavoro, Codice Etico, D.lgs. 231/01 e Privacy);
- formazione linguistica (corsi di lingua erogati da docenti madrelingua).

Rispetto alle suddette categorie di formazione, se nel 2017 sono state 3.896 le

NUMERO ORE DI FORMAZIONE PRO-CAPITE MEDIE ANNUE NEL CORSO DELL'ANNO PER CATEGORIA PROFESSIONALE

(N. di ore e N. di ore medie per dipendente)

CATEGORIA PROFESSIONALE	2018						2017					
	UOMINI		DONNE		TOTALE 2018		UOMINI		DONNE		TOTALE 2017	
	N. DI ORE	ORE MEDIE	N. DI ORE	ORE MEDIE	N. DI ORE	ORE MEDIE	N. DI ORE	ORE MEDIE	N. DI ORE	ORE MEDIE	N. DI ORE	ORE MEDIE
Dirigenti	343	18	11	11	354	18	189	9	0	0	189	9
Quadri	1.200	24	336	31	1.536	25	578	11	192	21	770	12
Impiegati	4.041	11	1.284	14	5.325	11	1.633	4	1.304	15	2.937	6
Totale	5.584	13	1.631	16	7.215	13	2.400	5	1.496	15	3.896	7

ORE DI FORMAZIONE EROGATE AI DIPENDENTI PER TIPOLOGIA DI TRAINING

(N. di ore)

ore di formazione di cui hanno beneficiato i dipendenti, per una media di 7 ore di formazione annua per dipendente, nel 2018 si è registrato un netto incremento delle stesse, arrivando a ben 7.215 ore di formazione, con una media di 13 ore di formazione annua per dipendente. Tale incremento è dovuto dall'aumento delle iniziative di *training* e sviluppo, a continuità dei percorsi iniziati l'anno precedente, e a due importanti iniziative di aggiornamento estese a tutta la popolazione aziendale:

- un aggiornamento in materia di sicurezza sul lavoro in aula, della durata di sei ore, che si è espletato attraverso un approccio ludico-esperienziale che ha permesso di agevolare l'apprendimento eliminando le resistenze messe in atto nel quotidiano e attivare così una riflessione sull'importanza di diffondere buone abitudini in ambito sicurezza ed eventuali azioni correttive per agevolare un percorso di miglioramento continuo. La necessità di effettuare un "salto di qualità" nel percorso formativo ha portato ad una sensibilizzazione globale verso una sempre maggiore cultura della sicurezza in azienda;
- un intervento sui principi fondamentali del nuovo Regolamento

TIPOLOGIA DI TRAINING	2018			2017		
	ORE DI FORMAZIONE PER QUADRI E IMPIEGATI	ORE DI FORMAZIONE PER I DIRIGENTI	ORE DI FORMAZIONE TOTALI	ORE DI FORMAZIONE PER QUADRI E IMPIEGATI	ORE DI FORMAZIONE PER I DIRIGENTI	ORE DI FORMAZIONE TOTALI
Formazione manageriale e professionale	2.346	20	2.366	2.856	13	2.869
Adempimenti normativi	4.380	178	4.558	851	33	884
Formazione linguistica	135	156	291	0	143	143
Totale	6.861	354	7.215	3.707	189	3.896

Europeo sulla protezione dei dati personali (GDPR) - Regolamento UE n. 2016/679 - che si è realizzato attraverso formazione e-learning per tutti i dipendenti e specifici approfondimenti in aula.

Va segnalato inoltre che una buona parte di queste ore di formazione sono state finanziate grazie all'adesione di El Towers ai fondi paritetici Fondimpresa e Fondirigenti.

Oltre ai sopracitati aggiornamenti la Società, nel corso del 2018, ha voluto dare seguito alle iniziative promosse

l'anno precedente attraverso l'erogazione di corsi professionali ad alto livello (quali l'iniziativa "Ip Videostreaming and IPTV", sulla trasmissione di segnali video su rete dati). Sono continuati inoltre i percorsi di sviluppo delle competenze delle risorse con incarichi di responsabilità, con l'obiettivo di sviluppare una gestione manageriale e di leadership volta ai risultati e si sono effettuati programmi di consolidamento delle competenze tecnico - informatiche e linguistiche (individuali e di gruppo), con un incremento del numero delle partecipazioni rispetto al 2017. Inoltre, per alcune figure professionali, sono stati progettati interventi *ad-hoc*

volti a migliorare le competenze di ruolo: tra gli altri si segnala uno specifico corso formativo sui nuovi *GRI standards* per la redazione del *sustainability reporting*. Vanno infine ricordati ulteriori corsi in materia di adempimenti normativi specialistici (tra i quali la formazione in materia di salute e sicurezza) effettuati durante tutto il 2018. Per un *focus* specifico sulla formazione di Gruppo in materia di sicurezza si rinvia alla successiva sezione "Salute e sicurezza dei lavoratori".

Con specifico riferimento alla formazione 231, si segnala che nel corso dei precedenti esercizi le attività formative hanno

riguardato la totalità dei dipendenti. Nel 2018, in considerazione dell'avvenuto cambio di controllo della Società e della conseguente riorganizzazione societaria, l'Azienda ha ritenuto opportuno attendere l'aggiornamento del nuovo Modello Organizzativo (si rinvia in proposito alla sezione "Etica e integrità del business" di cui al presente Bilancio) ai fini della pianificazione ed erogazione di uno specifico nuovo intervento su tutta la popolazione aziendale. In attesa del suddetto aggiornamento, è stata già comunque pianificata per il 2019 una formazione online sui principi fondamentali della 231, che coinvolgerà tutto il personale.

Sempre rispetto alla formazione, va segnalato che nell'ambito di una logica di condivisione e ottimizzazione dei processi, è stata istituita una Commissione Bilaterale per la formazione (composta da membri del Gruppo e da rappresentanze sindacali) con il compito di: (i) monitorare i fabbisogni formativi connessi all'esigenza di mantenere livelli di professionalità adeguati all'evoluzione organizzativa e produttiva dell'azienda, (ii) formulare indicazioni in materia di progetti e mezzi di aggiornamento professionale delle risorse umane, con particolare riferimento alle evoluzioni tecnologiche e ai temi riguardanti la salute e la sicurezza sui luoghi di lavoro, (iii) promuovere, analizzare e sottoscrivere

progetti e piani formativi, sia annuali che periodici, da sottoporre a Fondimpresa nell'ambito del ricorso alla formazione finanziata, (iv) effettuare periodiche analisi quali-quantitative dell'attività di formazione effettuata.

Per quanto riguarda invece la valutazione della carriera, il processo di comunicazione degli obiettivi garantisce un'adeguata gestione della politica di definizione ed assegnazione degli stessi ai diversi dipendenti e dirigenti, che viene effettuata dalla Direzione Risorse Umane e condivisa con i vertici aziendali.

POLITICA DI RECRUITING

La Direzione Risorse Umane di El Towers si impegna costantemente a mantenere e curare la comunicazione e i rapporti con le varie funzioni aziendali, al fine di garantire la coerenza quali-quantitativa degli organici con le esigenze organizzative dell'azienda e di rilevare il fabbisogno di assunzione.

È la stessa Direzione che identifica, ricerca e seleziona le candidature più idonee dal punto di vista delle competenze tecnico-professionali e *soft skills*, privilegiando la mobilità interna al Gruppo El Towers. Qualora il profilo ricercato non fosse di-

sponibile internamente, la ricerca avviene sul mercato esterno al fine di garantire l'adeguatezza qualitativa delle risorse impiegate. La valutazione dei candidati prevede il coinvolgimento di diversi soggetti aziendali, al fine di garantire una valutazione il più possibile imparziale e corretta dei candidati stessi, e ricercare quelle capacità chiave che l'azienda considera fattore di successo per il conseguimento degli obiettivi aziendali. La Direzione Risorse Umane collabora con le funzioni richiedenti per assicurare ai dipendenti neo assunti un efficace avvio dell'attività lavorativa nel Gruppo presidiando tutte

le fasi del processo di inserimento della risorsa, tra cui l'attivazione del piano di accoglienza e inserimento, il *tutoring* e *coaching*, e la valutazione di fine prova o inserimento.



5.5 SALUTE E SICUREZZA DEI LAVORATORI

Data la natura tecnica delle principali attività del business, il Gruppo El Towers riconosce grande importanza alla prevenzione e alla tutela della salute e della sicurezza dei lavoratori. Per tale ragione, il Gruppo si impegna a promuovere iniziative volte a salvaguardare la sicurezza dei propri lavoratori, minimizzando i rischi e le cause che possano comprometterne la salute. Come sancito nel Codice Etico, El Towers riconosce la rilevanza e la centralità della salute delle persone e della sicurezza dei luoghi di lavoro, intese non solo quali diritti fondamentali dei lavoratori, ma anche come condizioni indispensabili per il migliore svolgimento della prestazione lavorativa. Il Gruppo deplora ogni comportamento o attività che possa comportare sfruttamento, discriminazione o degradazione del lavoratore e si impegna a perseguire il continuo miglioramento dei propri standard di sicurezza, prevenzione e protezione sui luoghi di lavoro.

Inoltre il Gruppo, in conformità al D.Lgs. 81/08, si preoccupa di mitigare gli impatti negativi in ambito salute e sicurezza sul lavoro curando nei propri rapporti commerciali la prevenzione delle interferenze, predisponendo il DUVRI e richiedendo ai potenziali fornitori, già in fase di selezione e qualifica, le certificazioni tecniche di legge per le attività che le prevedono

quali, a titolo esemplificativo, la verifica degli impianti di messa a terra e le verifiche di ascensori e montacarichi.

A supporto dell'impegno su questi temi, El Towers consente e prevede che la totalità dei propri lavoratori siano rappresentati attraverso i "Rappresentanti dei Lavoratori per la Sicurezza" (RLS), che interagiscono con il Responsabile del Servizio Prevenzione e Protezione (RSPP) e gli Specialisti della Sicurezza (figure assimilabili agli Addetti del Servizio Prevenzione e Protezione ASPP). I Rappresentanti sono eletti direttamente dai lavoratori e svolgono una funzione di rappresentanza unitaria: infatti, il Gruppo ha previsto RLS sia nella sede centrale di Lissone che nelle varie sedi territoriali. Tutte queste figure interne assicurano un accurato rispetto delle normative vigenti in materia, ed una grande attenzione alla *compliance* con il D.Lgs. 81/08 e agli aspetti legati al Modello Organizzativo ex D.Lgs. 231/01.

A supporto delle attività in tale ambito, El Towers ha adottato un Sistema di Gestione per la Salute e Sicurezza dei Lavoratori sui luoghi di Lavoro (SGSL), utilizzato dal Gruppo Mediaset, che recepisce le indicazioni della certificazione OHSAS 18001:2007. Tale Sistema è applicato a tutte le attività lavorative ed a tutti i

luoghi di lavoro di El Towers S.p.A. e delle sue controllate. La totalità dei dipendenti e dei lavoratori esterni⁹ sono coperti da tale Sistema di Gestione. L'Ufficio Servizio Prevenzione e Protezione, tramite gli addetti nella sede centrale ed in coordinamento con i Direttori di Area ed i Coordinatori Tecnici Regionali, presidia e svolge le seguenti attività:

- Valutazione dei rischi;
- Politiche di riduzione del rischio e piani d'azione conseguenti;
- Gestione del rischio residuo;
- Definizione ed applicazione dei protocolli di sorveglianza sanitaria;
- Formazione rilevante in materia di sicurezza sul lavoro;
- Misure e dotazioni di equipaggiamento di protezione collettiva e personale;
- Controllo e revisione.

Con frequenza almeno annuale si svolge una riunione di riesame del Sistema di Gestione per la Salute e Sicurezza dei Lavoratori e una Riunione periodica della sicurezza (ex. Art. 35 D.Lgs 81/08). Alla riunione di riesame partecipano il datore di lavoro, il delegato del datore di lavoro,

⁹ I lavoratori esterni coperti dal Sistema di Gestione Salute e Sicurezza sono: (i) i lavoratori somministrati, (ii) gli stagisti, e (iii) i collaboratori a progetto. Sono invece esclusi i consulenti a partita IVA. Nel corso del 2018 il numero di tali lavoratori esterni è pari a 2.

i Dirigenti Delegati Sicurezza e il SPP. Nella riunione periodica vengono invece coinvolti i rappresentanti dei lavoratori e partecipano gli Specialisti Sicurezza. Il Servizio Protezione e Prevenzione svolge attività di *audit* continua sui luoghi di lavoro sia monitorando le varie sedi del Gruppo che le postazioni.

Si segnala che, a seguito dei noti eventi societari che hanno interessato El Towers nel corso del 2018 (cambio di controllo), la Società ha avviato un processo di revisione complessivo in ambito sicurezza finalizzato all'adozione di un SGSL coerente con la nuova realtà societaria e organizzativa.

La funzione RSPP, con il supporto della Direzione Affari Legali, svolge un costante monitoraggio della normativa in materia di salute e sicurezza sul lavoro. Nonostante il livello di rischio sia vincolato alle specificità strutturali del business di El Towers (es. numerosità elevata delle postazioni e distribuzione su tutto il territorio nazionale), il processo di *Enterprise Risk Management*, nel corso degli anni, ha evidenziato un buon presidio di tali tipologie di rischio.

Il Gruppo, infine, rivolge particolare attenzione alla formazione in materia di SSL. In

FORMAZIONE EROGATA AI DIPENDENTI IN MATERIA DI SICUREZZA SUL LAVORO

(tipologia di training / n. di ore)

FORMAZIONE SICUREZZA	2018 ORE DI FORMAZIONE TOTALI
Formazione Generale Lavoratori	24
Formazione Specifica Lavoratori	44
Corso "Direzione Lavori Professionista e Cantiere: quali responsabilità"	8
Formazione RSPP (Mod. A,B,C)	100
Rischio Esplosione (Aggiornamento RSPP)	4
Corso base dirigenti	16
Corso aggiornamento RLS	104
Corso Base preposti	128
PES/PAV	16
Lavori in quota	8
Aggiornamento Dirigenti	108
Aggiornamento Sicurezza	3120
Totale	3680

particolare, il 2018 ha visto l'erogazione di complessive 3.680 ore di formazione.

Con riferimento alla situazione infortuni dei dipendenti del Gruppo, durante l'anno 2018 si sono registrati 6 infortuni in totale, tutti di lieve entità, mentre non si sono verificati infortuni relativamente

ai 2 collaboratori esterni impiegati dal Gruppo stesso. Non si riscontrano casi di malattie professionali dato che all'interno delle attività operative del Gruppo non risultano operatori coinvolti in attività a rischio specifico. Il personale che svolge mansioni che richiedono accesso a postazioni in aree

NUMERO DI INFORTUNI E INDICATORI SULLA SALUTE E SICUREZZA DEI LAVORATORI DEL GRUPPO EI TOWERS*

INFORTUNI E INDICATORI SU SALUTE E SICUREZZA	2018 TOTALE	2017 TOTALE
Infortuni sul lavoro, di cui:		
mortali (Nr.)	0	0
gravi (Nr.)	0	0
registrabili (Nr.)	6	5
Ore lavorate:	895.814	868.283
Moltiplicatore per il calcolo dei tassi	200.000	200.000
Tasso di decessi dovuti a infortunio sul lavoro	-	-
Tasso di infortuni gravi sul lavoro (ad esclusione dei decessi)	-	-
Tasso di infortuni sul lavoro registrabili**	1,3	1,4

* Per il 2018 si è deciso di procedere alla rendicontazione dei dati relativi agli infortuni utilizzando il nuovo Standard GRI 403, pubblicato dal Global Reporting Initiative (GRI) nel 2018, in sostituzione della versione precedente risalente al 2016. Al fine di una maggiore comparabilità delle informazioni, i dati relativi al 2017 sono stati riesposti rispetto a quelli pubblicati nel precedente Bilancio di Sostenibilità in applicazione dell'aggiornamento del GRI. Per i dati storici precedentemente pubblicati, si rimanda al Bilancio di Sostenibilità 2017 pubblicato sul sito www.eitowers.it sezione Sostenibilità.

**Il tasso di infortuni sul lavoro registrabili rappresenta il rapporto tra il numero di infortuni sul lavoro registrabili e il totale delle ore lavorate nel corso del 2018 e nel 2017, moltiplicato per 200.000 (Fonte: GRI Standards 2016).

rurali è dotato di uno specifico ed adeguato livello di equipaggiamento.

Tramite il presidio della sorveglianza sanitaria, l'adeguata informazione, formazione e addestramento, l'osservanza delle corrette procedure e la fornitura di opportuni Dispositivi di Protezione Individuale (DPI),

EI Towers ritiene che i rischi residui in ambito siano governati, accettabili e tali da non presentare elevati rischi di incidente o malattia.

A close-up photograph of a human hand holding a single, clear water droplet just above a small, vibrant green seedling that is growing out of dark, rich soil. The background is a soft, out-of-focus green, suggesting an outdoor setting. The lighting is natural, highlighting the textures of the skin, the water droplet, and the soil.

06

RESPONSABILITÀ
AMBIENTALE

6.1 GESTIONE DELL'IMPATTO AMBIENTALE

Il Gruppo EI Towers si ispira al rispetto e alla salvaguardia dell'ambiente e del territorio, quali fattori chiave di ogni attività imprenditoriale eticamente responsabile. In tal senso, EI Towers è impegnata a svolgere le proprie attività nel rispetto delle disposizioni legislative e con attenzione costante all'informazione e alla collaborazione con le autorità e le comunità locali. In tal senso, nel corso del 2018, si segnala l'edificazione di una nuova postazione nel Comune di Carrara che vede la Società impegnata nella demolizione di molte infrastrutture già presenti e non più necessarie.

Come emerso nel corso degli anni dalle attività di *Enterprise Risk Management*, il rischio di incorrere in sanzioni o provvedimenti per il mancato rispetto delle normative vigenti in materia ambientale (emissioni elettromagnetiche e/o acustiche, tutela ambientale, ubicazione delle postazioni, urbanistica) è costantemente mitigato dall'attività di monitoraggio svolta, in modo congiunto, dai responsabili della progettazione della rete e dalla Direzione Affari Legali. Anche se l'attività di progettazione rappresenta uno dei processi più strategici per il corretto presidio del rischio ambientale, il supporto specialistico della Direzione Affari Legali ha un ruolo centrale nella mitigazione di

tale tipologia di rischio, con particolare riferimento all'eventuale superamento dei limiti, stabiliti per legge, dei campi elettromagnetici (generati dall'emissione delle frequenze da parte dei clienti del Gruppo) e dell'inquinamento acustico.

Il Codice Etico e il Modello Organizzativo ex D.lgs. 231/01 dettano i principi generali volti al rispetto dell'ambiente e contengono disposizioni finalizzate alla prevenzione del rischio di illeciti. Inoltre, apposite Linee Guida Organizzative disciplinano il processo e i presidi organizzativi in ambito.

IMPATTO SUL TERRITORIO

EI Towers si impegna nella tutela ambientale durante tutta la fase di costruzione delle nuove infrastrutture, che viene eseguita nel rispetto delle numerose normative vigenti sulla salvaguardia del territorio. In ogni caso, qualsiasi nuova edificazione di infrastrutture per le telecomunicazioni genera, per quanto magari mitigato, un impatto sul territorio locale. Un aspetto chiave di questo impatto è rappresentato dalle opere edili, che includono lo scavo del terreno per la realizzazione delle opere murarie, del plinto di fondazione e della platea di sostegno delle torri. Tale scavo è limitato al solo necessario, sia per questioni meramente economiche

che per la generale difficoltà di operare in ambienti montani o in prossimità di alture e crinali, dove le infrastrutture del Gruppo sono generalmente collocate. Nel caso in cui il territorio sia soggetto, ad esempio, a vincolo idrogeologico, l'infrastruttura non può essere edificata prima di aver ottenuto tale svincolo e, in certi casi, viene prescritta una regimentazione delle acque per favorire un corretto deflusso delle stesse.

In ogni caso il Gruppo, quando coinvolto dalle Pubbliche Amministrazioni locali, partecipa sempre attivamente ai piani di risanamento ambientale e ai piani di governo del territorio, cercando di contribuire alla pianificazione urbanistica di settore. È interesse, infatti, di tutti gli operatori che la pianificazione delle infrastrutture presenti o da installare nel territorio venga condivisa. A causa di un violento evento atmosferico verificatosi a ottobre 2018 (e che ha coinvolto varie regioni d'Italia), sono state danneggiate diverse infrastrutture presenti nel Comune di Brescia. Sono pertanto in corso incontri con l'amministrazione Comunale e con la Soprintendenza, per favorire la realizzazione di un piano di riordino dell'area di Monte Maddalena e Vedetta, che vedrà coinvolta la Società per i prossimi anni.

«Il Gruppo EI Towers si ispira al rispetto e alla salvaguardia dell'ambiente e del territorio, quali fattori chiave di ogni attività imprenditoriale eticamente responsabile.»

Riguardo l'ecosistema e la biodiversità, la costruzione di una nuova infrastruttura verticale non comporta nessuna introduzione di specie invasive (in quanto le postazioni sono manufatti costituiti prevalentemente da acciaio e calcestruzzo), non determina una riduzione delle specie animali locali e non altera l'habitat naturale o i processi ecologici (in quanto lo spazio fisico utilizzato è minimo e non altera né lo spazio disponibile a terra né muta la disponibilità di cielo). Si sottolinea inoltre che presso le infrastrutture non è prevista la presenza dell'uomo se non per le sporadiche attività manutentive, pertanto è assente ogni eventuale impatto ambientale dovuto alle attività umane. Dato che il parco impianti di El Towers è distribuito sull'intero territorio nazionale, è frequente che alcuni siti trasmissivi siano installati in prossimità di aree protette o soggette a vincoli di natura ambientale.

Per questo motivo, il Gruppo pone particolare attenzione ad operare nel rispetto delle disposizioni che tutelano il territorio, limitando e mitigando l'impatto sull'ecosistema e sulla biodiversità, secondo le disposizioni impartite dalle Pubbliche Amministrazioni preposte. A questo proposito, ogni nuova costruzione e manutenzione straordinaria in area protetta viene realizzata solo dopo aver

richiesto ed ottenuto ogni eventuale nulla osta e le dovute autorizzazioni da parte delle autorità competenti.

IMPATTO VISIVO E PAESAGGISTICO

Rispetto all'impatto visivo delle infrastrutture, il Gruppo opera nella piena osservanza della normativa vigente, adoperandosi per eliminare eventuali difformità pregresse, ereditate da operazioni di acquisizione di postazioni realizzate da terzi. Il Gruppo si impegna per quanto possibile a contenere l'impatto visivo e paesaggistico delle infrastrutture, considerando che un'adeguata copertura del segnale richiede un'altezza minima delle infrastrutture di trasmissione, e che la dimensione e l'altezza delle torri sono determinate dalla necessità radioelettrica che impone la visibilità del territorio oggetto del servizio di copertura e, di conseguenza, della necessità che gli elementi verticali siano visibili dagli utenti. Ciò nonostante, in alcuni casi viene richiesto dalle Pubbliche Amministrazioni la mitigazione di tali infrastrutture, procedendo con una colorazione diversa delle torri (verde o azzurro) dal naturale color grigio della zincatura dell'acciaio. Parallelamente, occorre evidenziare che in alcuni casi l'ente preposto alla navigazione aerea impone colorazioni bianco-rosse per consentire ai velivoli la facile identificazione delle infra-

strutture e tale richiesta, quando imposta, è imperativa. Per quanto riguarda invece i manufatti a terra, generalmente le autorità preposte richiedono di uniformarsi allo standard presente in loco: in alcuni casi la mitigazione non viene richiesta, mentre in altri casi le autorità locali richiedono rivestimenti in pietra o legno, piuttosto che l'utilizzo di flora autoctona. In ogni caso, il Gruppo si impegna per quanto possibile a rispettare tali richieste.

A seguito delle diverse acquisizioni di società e relative postazioni, finalizzate nel corso degli ultimi anni, in taluni siti il Gruppo ha avviato alcune iniziative nel lungo termine volte a realizzare sinergie fra le varie postazioni al fine di ridurre costi ed eliminare infrastrutture inutili. Il risultato di queste sinergie si concretizza spesso con la demolizione di uno o più siti con notevole beneficio visivo generato proprio dalla riduzione delle torri in elevazione.

IMPATTO ELETTROMAGNETICO

Con riferimento al tema specifico dell'elettromagnetismo, El Towers segnala che, in qualità di *tower operator*, ossia di soggetto che fornisce la mera ospitalità delle apparecchiature trasmissive dei propri clienti presso le postazioni, non è in alcun modo responsabile dell'emissione di

onde elettromagnetiche. Alla luce di ciò, El Towers richiede ai clienti stessi, anche attraverso apposite clausole contrattuali, l'impegno al rispetto della normativa di settore e relative manleve, rispettando a propria volta la normativa nazionale per l'edificazione e la conservazione delle infrastrutture per comunicazioni elettroniche (D.lgs. 259/03), il Testo Unico dell'Edilizia (DPR 380/01), la specifica normativa di riferimento (L. 36/01) e i regolamenti regionali e comunali.

Al tempo stesso El Towers è titolare di Autorizzazione Generale per la posa e gestione di reti di comunicazioni elettroniche; in questo ambito il gruppo è titolare di un certo numero di ponti radio e di una sperimentazione per rete wireless a bassa potenza dedicata all'Internet delle cose (*Internet of Things*), rispetto ai quali assicura l'osservanza di tutti i limiti di emissione prescritti dalla normativa.

In tutti i casi, El Towers pone particolare attenzione alle tematiche di carattere sanitario preoccupandosi, per quanto rientrante nella propria competenza, che le proprie postazioni non abbiano impatti negativi sulla salute e sulla sicurezza dei lavoratori che vi operano nello svolgimento delle attività di installazione e/o manutenzione.

6.2 CONSUMI ENERGETICI ED EMISSIONI

Il Gruppo EI Towers, nello svolgimento della propria attività, utilizza diverse fonti di energia all'interno della propria organizzazione, in particolare gas naturale, elettricità e gasolio. Nel 2018, il Gruppo ha consumato complessivamente circa 320 TJ di energia, di cui circa l'88% è rappresentato dall'energia elettrica acquistata

per gli uffici e le sedi regionali, nonché per il corretto funzionamento degli impianti di trasmissione. In tutte le sedi l'energia elettrica è utilizzata per l'illuminazione, sia interna che esterna, oltre che per l'alimentazione delle apparecchiature d'ufficio e dei centri di controllo rete regionali (per le sedi di Venezia e Bari) e centrale (per la

sede di Lissone). In alcune sedi l'elettricità viene utilizzata anche per alimentare gli *split* di riscaldamento e raffreddamento dei locali, e per l'alimentazione dei data center. Ciò nonostante, la maggior parte dei consumi elettrici (circa il 92%) avviene nelle postazioni che ospitano impianti trasmissivi, dove una quota del consumo

elettrico è dovuta anche ai sistemi di condizionamento di alcuni locali adibiti al ricovero degli apparati e al riscaldamento di alcune antenne in alta montagna.

Il gas naturale, che ha costituito circa il 4% del consumo energetico totale nel 2018, viene impiegato in alcune sedi

CONSUMI ENERGETICI INTERNI AL GRUPPO EI TOWERS*

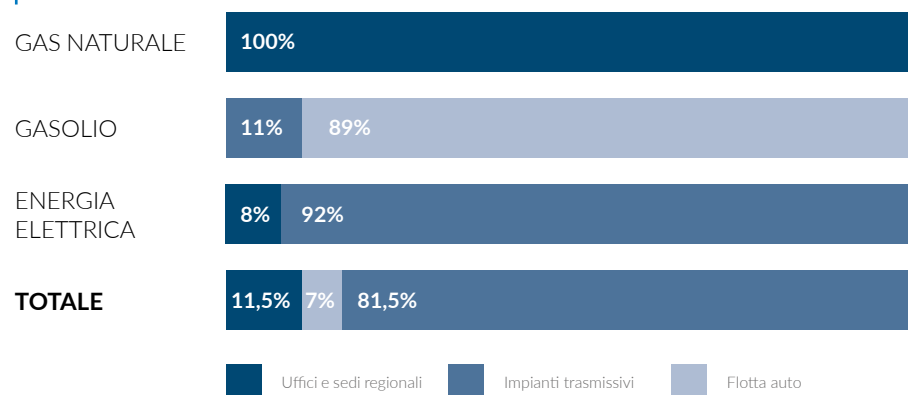
TIPOLOGIA CONSUMO	2018				2017				VARIAZIONE %
	UFFICI E SEDI REGIONALI	IMPIANTI TRASMISSIVI	FLOTTA AUTO	TOTALE 2018	UFFICI E SEDI REGIONALI	IMPIANTI TRASMISSIVI	FLOTTA AUTO	TOTALE 2017	
Gas naturale	390.137 m3 (13.754 GJ)	-	-	390.137 m3 (13.754 GJ)	379.763 m3 (13.343 GJ)	-	-	379.763 m3 (13.343 GJ)	3%
Gasolio**	-	75.369 litri (2.715 GJ)	624.305 litri (22.485 GJ)	699.674 litri (25.200 GJ)	-	80.655 litri (2.896 GJ)	650.683 litri (23.366 GJ)	731.339 litri (26.262 GJ)	-4%
Energia Elettrica	6.401 MWh (23.044 GJ)	71.678 MWh (258.041 GJ)	-	78.079 MWh (281.085 GJ)	6.481 MWh (23.331 GJ)	73.114 MWh (263.211 GJ)	-	79.595 MWh*** (286.542 GJ)	-2%
Totale	36.798 GJ	260.756 GJ	22.485 GJ	320.039 GJ	36.674 GJ	266.107 GJ	23.366 GJ	326.147 GJ	-2%

* Dati 2018: Potere Calorifico Inferiore del gas naturale pari a 0,035 GJ/m3, densità media del gasolio pari a 0,84 kg/litro, Potere Calorifico Inferiore del gasolio pari a 42,87 GJ/ton (Fonti: Ministero Dell'Ambiente e della tutela del Territorio e del Mare, Tabella Parametri Standard Nazionali, 2018; Department for Environment, Food & Rural Affairs, Conversion factors 2018 - Condensed nov, 2018). Dati 2017: Potere Calorifico Inferiore del gas naturale pari a 0,035 GJ/m3, densità media del gasolio pari a 0,837 kg/litro, Potere Calorifico Inferiore del gasolio pari a 42,87 GJ/ton (Fonti: Ministero Dell'Ambiente e della tutela del Territorio e del Mare, Tabella Parametri Standard Nazionali, 2017; Department for Environment, Food & Rural Affairs, Conversion factors 2017 - Condensed set, 2017).

** Il consumo di gasolio è stato stimato tramite la voce di spesa in bilancio per gasolio per gruppi elettrogeni, utilizzando un prezzo medio annuale del gasolio per l'Italia pari a 1,448 €/litro per il 2018 (Fonte: Ministero dello Sviluppo Economico, Prezzi Medi Nazionali Annuali, 2018), mentre per il 2017 è stato utilizzato un prezzo medio annuale del gasolio per l'Italia pari a 1,38 €/litro (Fonte: Ministero dello Sviluppo Economico, Prezzi Medi Nazionali Annuali, 2017).

*** I consumi di energia elettrica effettivi della società EIT Radio S.r.l., sono disponibili solo a partire dal mese di luglio 2017. I consumi del semestre precedente (gennaio - giugno 2017) sono stati calcolati stimando un consumo medio mensile rispetto ai consumi del semestre luglio - dicembre 2017.

QUOTE PERCENTUALI DEI CONSUMI ENERGETICI DEL GRUPPO EI TOWERS PER TIPOLOGIA DI COMBUSTIBILE E USO FINALE, ANNO 2018



regionali per il solo riscaldamento degli uffici, laboratori e magazzini.

Unicamente nelle due sedi di Lissone vi è anche un consumo relativo alle due cucine afferenti alla mensa aziendale. Il gasolio invece, che rappresenta circa l'8% dei consumi, viene utilizzato sia presso alcune postazioni degli impianti di

trasmissione e alcune sedi (per alimentare i gruppi elettrogeni di emergenza nei casi in cui la fornitura elettrica subisca delle interruzioni), sia per l'autotrazione della flotta auto del Gruppo. Rispetto alla flotta auto, vi è un consumo di gasolio dovuto ai 37 furgoni attrezzati di proprietà, utilizzati per il controllo della qualità del segnale televisivo sul territorio, e alle 4 vetture di

proprietà utilizzate per fini commerciali dallo staff presso i clienti. Una quota maggiore di consumi è dovuta invece alle 204 vetture in noleggio a lungo termine, utilizzate sia dai dirigenti, sia dai dipendenti per gli spostamenti tra i siti di trasmissione per svolgere le manutenzioni, i ripristini, le attivazioni e le installazioni.

Durante il 2018, le attività del Gruppo hanno generato emissioni di gas a effetto serra dovute ai consumi energetici diretti (gas naturale e gasolio) e indiretti (energia elettrica) del Gruppo stesso. In particolare, una quota maggiore di emissioni di gas a effetto serra è rappresentata dalle Emissioni di Scope 2, per le quali EI Towers è indirettamente responsabile,

EMISSIONI DI GAS A EFFETTO SERRA (TON DI CO₂) DEL GRUPPO EI TOWERS*

TIPOLOGIA	CAUSA	2018	2017	VARIAZIONE %
Emissioni Scope 1** (ton CO ₂)	Consumi di gas naturale e gasolio	2.624	2.678	-2%
Emissioni Scope 2*** (ton CO ₂)	Consumi di energia elettrica			
	Approccio Location-based	28.109	29.848	-6%
	Approccio Market-based	37.244	37.012	-0,6%

* Per il calcolo delle emissioni dello Scope 1 e Scope 2 sono state considerate solo le emissioni CO₂.

** Per il dato relativo al 2018 è stato utilizzato un coefficiente di emissione del gas naturale pari a 0,001972 tCO₂/m³, coefficiente di emissione del gasolio pari a 3,155 tCO₂/ton (fonte: Ministero Dell'Ambiente e della tutela del Territorio e del Mare, Tabella Parametri Standard Nazionali, 2018), mentre per il dato relativo al 2017 è stato utilizzato un coefficiente di emissione del gas naturale pari a 0,001964 tCO₂/m³, coefficiente di emissione del gasolio pari a 3,155 tCO₂/ton (fonte: Ministero Dell'Ambiente e della tutela del Territorio e del Mare, Tabella Parametri Standard Nazionali, 2017).

*** Lo standard di rendicontazione utilizzato (GRI Sustainability Reporting Standards 2016) prevede due diversi approcci di calcolo delle emissioni di Scope 2: "Location-based" e "Market-based". L'approccio "Location-based" prevede l'utilizzo di un fattore di emissione medio nazionale relativo allo specifico mix energetico nazionale per la produzione di energia elettrica (coefficiente di emissione utilizzato per l'Italia pari a 375 gCO₂/kWh, Fonte: Terna, Confronti Internazionali 2015). L'approccio "Market-based" prevede l'utilizzo di un fattore di emissione definito su base contrattuale con il fornitore di energia elettrica. Vista l'assenza di specifici accordi contrattuali tra le società del Gruppo ed il fornitore di energia elettrica (es. acquisto di Garanzie di Origine), per questo approccio è stato utilizzato il fattore di emissione relativo ai "residual mix" nazionale (coefficiente di emissione utilizzato per l'Italia pari a 465 gCO₂/kWh, Fonte: Association of Issuing Bodies, European Residual Mixes 2016, 2016).

poiché derivanti dalla fornitura elettrica acquistata dall'esterno. Queste emissioni sono dovute anche al fatto che, nel suo complesso, El Towers soddisfa il proprio fabbisogno elettrico acquistando energia elettrica dalla rete e non vi sono, internamente al Gruppo, impianti di produzione energetica da fonti rinnovabili.

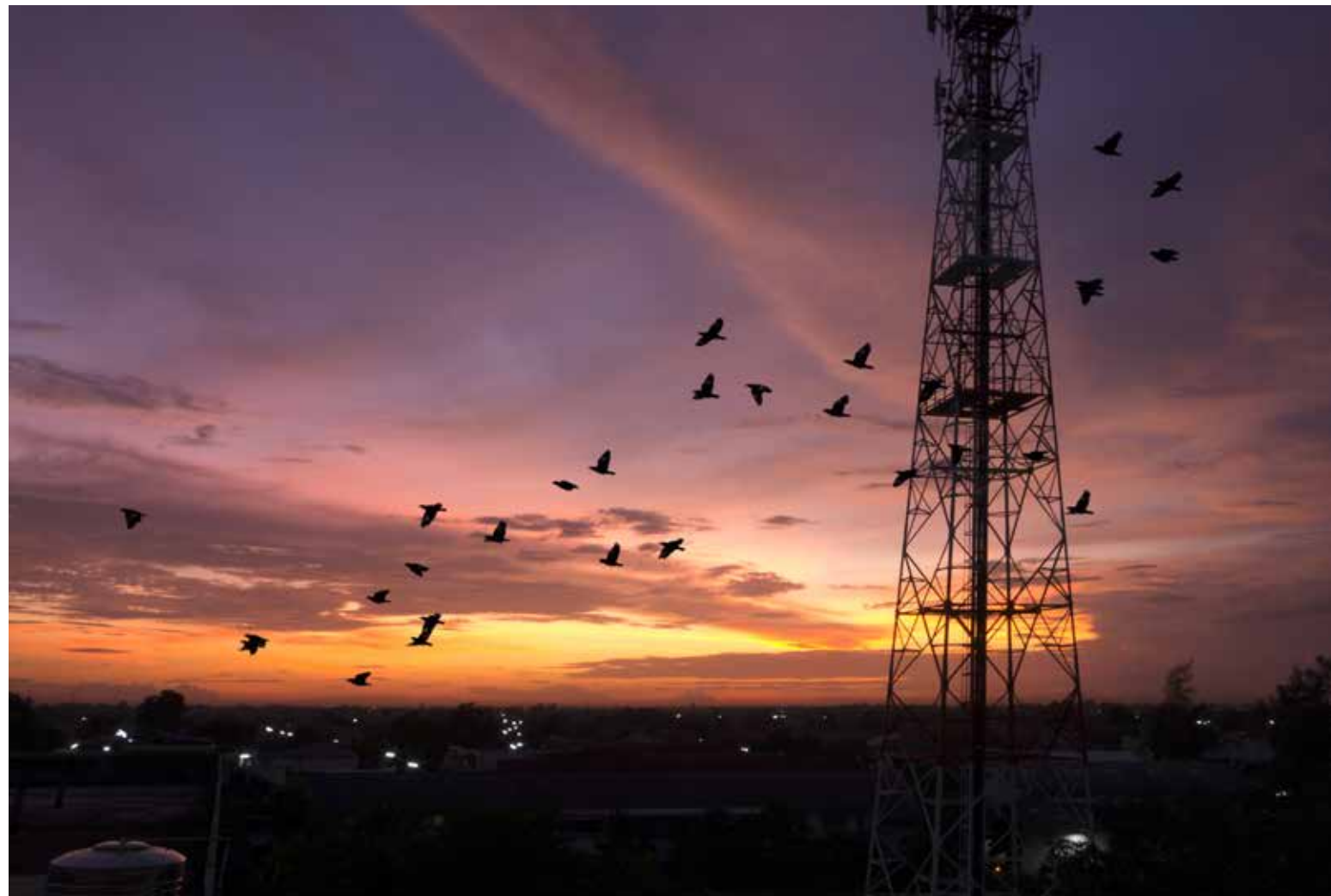
Invece, le Emissioni dirette di Scope 1, generate direttamente all'interno del Gruppo a causa dell'utilizzo di combustibili per il riscaldamento dei locali, i gruppi elettrogeni di emergenza e la flotta auto, rappresentano una quota minore.

Si segnala che nel 2018 sono stati effettuati alcuni significativi interventi impiantistici volti anche alla riduzione dei consumi energetici presso la sede di Firenze; con tali interventi è stato ottimizzato l'uso degli spazi dedicati agli uffici e alle parti comuni, e l'obsoleto impianto di riscaldamento a gas è stato sostituito con *split* più efficienti in grado di erogare sia caldo sia freddo.

Da tali interventi, che hanno già portato alla chiusura del PDR del gas a partire da ottobre 2018, ci si attende una riduzione dei consumi elettrici. È tuttavia prematuro fornire dati di risparmio in quanto l'intervento è troppo recente per valutarne

l'effetto su base annua, che verrà riportato l'anno prossimo. Risulta invece difficile, data l'entità del business, implementare iniziative di risparmio energetico presso i siti trasmissivi, poiché il corretto funzionamento delle postazioni per la trasmissione

del segnale presuppone un determinato livello di approvvigionamento energetico.



6.3 GESTIONE DEI RIFIUTI

El Towers pone molta attenzione al corretto smaltimento dei rifiuti, monitorando costantemente tale attività tramite un efficiente processo di gestione conforme alla normativa vigente (D.lgs. 152/06). Tutti i rifiuti delle attività operative (come ad esempio quelli prodotti dalle fasi di cantiere o dalle fasi di esercizio/dismissione degli impianti) risultano prodotti dalle Unità Locali, che comprendono tutte le sedi regionali del Gruppo e la sede centrale di Lissone. Lo smaltimento di tali rifiuti, che vengono regolarmente dichiarati presso le relative Camere di Commercio, Industria, Artigianato e Agricoltura (CCIAA), avviene nel rispetto delle vigenti disposizioni e presso i siti autorizzati.

I rifiuti prodotti vengono raccolti per essere avviati alle operazioni di smaltimento, secondo le modalità e le tempistiche previste dalla normativa tempo per tempo vigente, in ottica di deposito temporaneo nel luogo in cui sono direttamente "prodotti". Tale deposito temporaneo, consistente nel raggruppamento dei rifiuti nel luogo di produzione, viene posto in essere prima del ritiro da parte del trasportatore/smaltitore, e può essere effettuato senza la necessità o l'obbligo di alcun titolo autorizzativo. Per ogni rifiuto prodotto viene effettuata un'operazione

di carico su apposito registro, con compilazione del formulario previsto, adeguatamente firmato a garanzia dell'avvenuta corretta dismissione del rifiuto. Per queste operazioni, El Towers si avvale di una piattaforma telematica (ECOSWEB) per gestire gli obblighi e gli adempimenti previsti (registri, formulari, controllo della validità delle autorizzazioni per i trasportatori e per i centri di destino). Inoltre, tutti i direttori di area vigilano costantemente sul rispetto degli obblighi di legge imposti al fornitore in tema di smaltimento dei rifiuti, con particolare attenzione ai rifiuti pericolosi per l'ambiente. Il Gruppo si avvale di fornitori specializzati e muniti delle autorizzazioni di settore. Data l'attività di *business*, El Towers produce diverse di tipologie di rifiuti come imballaggi in materiali misti, imballaggi in legno, materiali filtranti, plastica, carta e cartone,

legno, ferro, toner stampanti, batterie, cavi, apparecchiature fuori uso (come computer e monitor), oli esausti per motori, per ingranaggi e per lubrificazione. Nel 2018 si è registrato un aumento dei rifiuti prodotti, pari a circa 241 tonnellate (di cui circa 28 tonnellate costituiti da rifiuti pericolosi e circa 213 tonnellate da rifiuti non pericolosi), smaltiti tutti in apposite discariche. Tale aumento è dovuto principalmente ad una nuova campagna di smaltimento di apparati obsoleti e/o fuori uso.

I rifiuti pericolosi rappresentano nel 2018 circa il 12% del totale e sono composti da batterie, oli per motori, per ingranaggi e per lubrificazione. Tutti i rifiuti pericolosi vengono trasportati al di fuori del Gruppo per il corretto smaltimento in discarica, nelle modalità previste dal sistema di gestione. Per il trasporto su strada di merci pericolose, El Towers rispetta le

regole dettate dall'accordo Europeo per il trasporto di merci pericolose su strada (ADR), garantendo gli adempimenti previsti come l'idonea identificazione dell'imballaggio, la segregazione rispetto ad altri rifiuti ed il controllo del trasportatore in merito alle autorizzazioni previste (sia per il mezzo di trasporto che per l'addetto alla guida, nonché per le dotazioni di sicurezza che devono essere disponibili sul mezzo stesso).

Per il Consiglio di Amministrazione Il Presidente

(Rita Ciccone)



SCOMPOSIZIONE DEI RIFIUTI SUDDIVISI PER TIPOLOGIA E METODO DI SMALTIMENTO DEL GRUPPO EI TOWERS

(tonnellate)

METODO DI SMALTIMENTO	2018			2017*		
	PERICOLOSI	NON PERICOLOSI	TOTALE	PERICOLOSI	NON PERICOLOSI	TOTALE
Recupero**	28	172	200	17	107	124
Discarica	0,1	41	41,1	1	38	39
Totale	28,1	213	241,1	18	145	163

* I dati 2017 sono stati riesposti a seguito della comunicazione del documento MUD che certifica il peso effettivo dei rifiuti prodotti nel corso dell'anno. Tale documentazione è comunicata alla Società ogni anno non prima del 30 aprile dell'anno di rendicontazione successivo a quello di riferimento del Bilancio di Sostenibilità. Per i dati storici precedentemente pubblicati, si rimanda al Bilancio di Sostenibilità 2017 pubblicato sul sito www.witowers.it sezione Sostenibilità.

** I dati 2017 relativi al metodo di smaltimento dei rifiuti sono stati riesposti includendo lo smaltimento tramite recupero. Per i dati storici precedentemente pubblicati, si rimanda al Bilancio di Sostenibilità 2017 pubblicato sul sito www.eitowers.it sezione Sostenibilità.

GRI CONTENT INDEX

Nella seguente tabella sono presentate le tematiche di sostenibilità reputate materiali per il Gruppo EI Towers, correlate a Topic definiti dai "GRI Sustainability Reporting Standards", che sono stati rendicontati all'interno del documento di Bilancio.

Per tali tematiche, nella colonna "Perimetro delle tematiche materiali" sono

riportati i soggetti che possono generare un impatto rispetto ad ogni tematica, sia internamente che esternamente al Gruppo. Inoltre, nella colonna "Tipologia di impatto" viene anche indicato il ruolo di EI Towers in relazione all'impatto generato rispetto ad ogni tematica materiale.

TEMATICHE MATERIALI PER EI TOWERS	TOPIC GRI STANDARDS CORRELATI	PERIMETRO DELLE TEMATICHE MATERIALI	TIPOLOGIA DI IMPATTO
Etica e Integrità di business	- Comportamento anti-competitivo	Gruppo EI Towers	Causato dal Gruppo
Compliance	- Compliance ambientale - Compliance socio-economica	Gruppo EI Towers	Causato dal Gruppo
Evoluzione normativa	n.a.	Gruppo EI Towers PA, enti governativi e di controllo Clienti	Connesso alle attività del Gruppo
Anti-corruzione	- Anti-corruzione	Gruppo EI Towers Fornitori, appaltatori e business partner	Causato dal Gruppo e connesso alle attività del Gruppo
Performance economica	- Performance economica	Gruppo EI Towers Investitori, azionisti e comunità finanziaria	Causato dal Gruppo
Impatti economici indiretti	- Impatti economici indiretti	Gruppo EI Towers Comunità locali e collettività	Connesso alle attività del Gruppo
Impatto ambientale, biodiversità e ecosistema	- Biodiversità	Gruppo EI Towers Comunità locali e collettività	Connesso alle attività del Gruppo
Energia	- Energia	Gruppo EI Towers	Connesso alle attività del Gruppo
Emissioni in atmosfera e climate change	- Emissioni	Gruppo EI Towers	Connesso alle attività del Gruppo

TEMATICHE MATERIALI PER EI TOWERS	TOPIC GRI STANDARDS CORRELATI	PERIMETRO DELLE TEMATICHE MATERIALI	TIPOLOGIA DI IMPATTO
Impatto elettromagnetico	- Compliance ambientale - Salute e sicurezza del consumatore	EI Towers S.p.A. Towertel S.p.A. EIT Radio S.r.l. PA, enti governativi e di controllo Clienti Comunità locali e collettività	Connesso alle attività del Gruppo
Rifiuti	- Scarichi e rifiuti	Gruppo EI Towers Comunità locali e collettività	Connesso alle attività del Gruppo
Pratiche di approvvigionamento	- Pratiche di approvvigionamento - Valutazione dei fornitori secondo criteri sociali	Gruppo EI Towers Fornitori, appaltatori e business partner	Causato dal Gruppo e connesso alle attività del Gruppo
Rapporti con le Comunità locali	- Comunità locali	Gruppo EI Towers Comunità locali e collettività	Contributo del Gruppo
Diritti umani	- Valutazione sulla tutela dei diritti umani	Gruppo EI Towers Fornitori, appaltatori e business partner	Connesso alle attività del Gruppo
Gestione e sviluppo delle risorse umane	- Occupazione - Formazione e istruzione	Gruppo EI Towers	Causato dal Gruppo
Welfare aziendale	- Occupazione	Gruppo EI Towers	Causato dal Gruppo
Diversità e inclusione sociale	- Diversità e pari opportunità - Non discriminazione	Gruppo EI Towers	Causato dal Gruppo
Relazioni industriali	- Libertà di associazione e contrattazione collettiva	Gruppo EI Towers	Causato dal Gruppo
Salute e Sicurezza	- Salute e sicurezza sul lavoro	Gruppo EI Towers Fornitori, appaltatori e business partner	Causato dal Gruppo e connesso alle attività del Gruppo
Qualità e sicurezza del servizio	- n.a.	Gruppo EI Towers Clienti	Causato dal Gruppo
Innovazione tecnologica	- n.a.	Nettrotter S.r.l. Scuola, Università e centri di ricerca	Contributo del Gruppo
Rapporto con i clienti	- n.a.	Gruppo EI Towers Clienti	Causato dal Gruppo
Tutela della privacy	- Privacy del cliente	Gruppo EI Towers	Causato dal Gruppo

Di seguito, la tabella in cui sono riportati, in conformità con i "GRI Sustainability Reporting Standards" secondo l'opzione

Core, gli indicatori di performance. Ogni indicatore è provvisto del riferimento alla sezione del Bilancio di Sostenibilità in cui

l'indicatore può essere trovato o ad altre fonti disponibili a cui fare riferimento.

GRI-STANDARDS		PAGINA	NOTE
GRI 102: GENERAL STANDARD DISCLOSURE			
PROFILO DELL'ORGANIZZAZIONE			
102-1	Nome dell'Organizzazione	15	
102-2	Attività, marchi, prodotti e servizi	15-19	
102-3	Sede principale dell'Organizzazione	15	
102-4	Paesi di operatività	16-17	
102-5	Assetto proprietario e forma legale	15-17	
102-6	Mercati serviti	17-19	
102-7	Dimensione dell'Organizzazione	17, 37, 49	
102-8	Informazioni sui dipendenti e altri collaboratori	49-50	
102-9	Catena di fornitura	46-47	
102-10	Cambiamenti significativi dell'Organizzazione e della sua catena di fornitura	6-7, 15	
102-11	Applicazione del principio o approccio prudenziale	28-30	
102-12	Iniziative esterne	10-11	
102-13	Appartenenza ad associazioni di categoria e organizzazioni	22-23	
STRATEGIA			
102-14	Dichiarazione degli Amministratori Delegati	5	
102-15	Principali impatti, rischi e opportunità	28-30	

ETICA ED INTEGRITÀ

102-16	Valori, principi, standard e norme di comportamento	9, 32-35
--------	---	----------

GOVERNANCE

102-18	Struttura di governo societario	24-27
--------	---------------------------------	-------

STAKEHOLDER ENGAGEMENT

102-40	Elenco degli stakeholder dell'Organizzazione	10
102-41	Dipendenti coperti da accordo di contrattazione collettiva	54
102-42	Identificazione e selezione degli stakeholder dell'Organizzazione	10
102-43	Approccio al coinvolgimento degli stakeholder	10-11
102-44	Temi rilevanti emersi dal coinvolgimento degli stakeholder	12-13

PROCESSO DI RENDICONTAZIONE

102-45	Entità incluse nel Bilancio consolidato dell'Organizzazione	6-7, 15-16
102-46	Definizione dei contenuti del Bilancio e del perimetro	6-7, 12-13, 67-68
102-47	Elenco degli aspetti materiali	12-13, 67-68
102-48	Variazioni delle informazioni già rendicontate e motivazioni	59, 66
102-49	Cambiamenti significativi rispetto alla rendicontazione precedente	12-13, 67-68
102-50	Periodo di rendicontazione	6
102-51	Data del precedente Report	Il Bilancio di Sostenibilità 2017 è stato pubblicato a marzo 2018.
102-52	Periodicità di rendicontazione	7
102-53	Contatti per domande relative al Report	6
102-54	Opzione di conformità alle linee guida GRI Standards	6
102-55	GRI Content Index	69-78
102-56	Revisione esterna	79-80

SPECIFIC STANDARD DISCLOSURES
CATEGORIA ECONOMICA

PERFORMANCE ECONOMICA

GRI 103: Approccio manageriale

103-1	Spiegazione dell'aspetto materiale e del relativo perimetro	6-7, 67-68
103-2	Informazioni sull'approccio manageriale e le sue caratteristiche	37-39
103-3	Valutazione dell'approccio manageriale	37-39

GRI 201: Performance economica

201-1	Valore economico diretto generato e distribuito	38
--------------	---	----

IMPATTI ECONOMICI INDIRETTI

GRI 103: Approccio manageriale

103-1	Spiegazione dell'aspetto materiale e del relativo perimetro	6-7, 67-68
103-2	Informazioni sull'approccio manageriale e le sue caratteristiche	41-47
103-3	Valutazione dell'approccio manageriale	41-47

GRI 203: Impatti economici indiretti

203-1	Investimenti in infrastrutture e servizi supportati	41-47
--------------	---	-------

PRATICHE DI APPROVVIGIONAMENTO

GRI 103: Approccio manageriale

103-1	Spiegazione dell'aspetto materiale e del relativo perimetro	6-7, 67-68
103-2	Informazioni sull'approccio manageriale e le sue caratteristiche	46-47
103-3	Valutazione dell'approccio manageriale	46-47

GRI 204: Pratiche di approvvigionamento

204-1	Spesa concentrata sui fornitori locali	47
--------------	--	----

ANTI-CORRUZIONE

GRI 103: Approccio manageriale

103-1	Spiegazione dell'aspetto materiale e del relativo perimetro	6-7, 67-68
103-2	Informazioni sull'approccio manageriale e le sue caratteristiche	34-35
103-3	Valutazione dell'approccio manageriale	34-35

GRI 205: Anti-corrruzione

205-3	Episodi di corruzione e azioni intraprese	Durante l'anno 2018 non sono stati registrati episodi di corruzione.
--------------	---	--

COMPORAMENTO ANTI-COMPETITIVO

GRI 103: Approccio manageriale

103-1	Spiegazione dell'aspetto materiale e del relativo perimetro	6-7, 67-68
103-2	Informazioni sull'approccio manageriale e le sue caratteristiche	32-34
103-3	Valutazione dell'approccio manageriale	32-34

GRI 206: Comportamento anti-competitivo

206-1	Azioni legali per comportamenti anti-competitivi, anti-trust, e pratiche monopolistiche	Durante l'anno 2018 non sono state registrate azioni legali per comportamenti anti-competitivi, antitrust e pratiche monopolistiche.
--------------	---	--

CATEGORIA AMBIENTALE

ENERGIA

GRI 103: Approccio manageriale

103-1	Spiegazione dell'aspetto materiale e del relativo perimetro	6-7, 67-68
103-2	Informazioni sull'approccio manageriale e le sue caratteristiche	63-65
103-3	Valutazione dell'approccio manageriale	63-65

GRI 302: Energia

302-1	Energia consumata all'interno dell'Organizzazione	63-64
--------------	---	-------

BIODIVERSITÀ

GRI 103: Approccio manageriale

103-1	Spiegazione dell'aspetto materiale e del relativo perimetro	6-7, 67-68
103-2	Informazioni sull'approccio manageriale e le sue caratteristiche	61-62
103-3	Valutazione dell'approccio manageriale	61-62

GRI 304: Biodiversità

304-2	Impatti significativi delle attività, dei prodotti e servizi relativi sulla biodiversità	61-62
--------------	--	-------

EMISSIONI

GRI 103: Approccio manageriale

103-1	Spiegazione dell'aspetto materiale e del relativo perimetro	6-7, 67-68
103-2	Informazioni sull'approccio manageriale e le sue caratteristiche	64-65
103-3	Valutazione dell'approccio manageriale	64-65

GRI 305: Emissioni

305-1	Emissioni GHG dirette (Scope 1)	64
305-2	Emissioni GHG indirette (Scope 2)	64

SCARICHI E RIFIUTI

GRI 103: Approccio manageriale

103-1	Spiegazione dell'aspetto materiale e del relativo perimetro	6-7, 67-68
103-2	Informazioni sull'approccio manageriale e le sue caratteristiche	66
103-3	Valutazione dell'approccio manageriale	66

GRI 306: Scarichi e rifiuti

306-2	Rifiuti per tipologia e metodi di smaltimento	66
306-4	Trasporto di rifiuti pericolosi	66

COMPLIANCE AMBIENTALE

GRI 103: Approccio manageriale

103-1	Spiegazione dell'aspetto materiale e del relativo perimetro	6-7, 67-68
103-2	Informazioni sull'approccio manageriale e le sue caratteristiche	61-62
103-3	Valutazione dell'approccio manageriale	61-62

GRI 307: Compliance ambientale

307-1	Non conformità a leggi e regolamenti in materia ambientale	Durante l'anno 2018 non sono stati registrati casi di non conformità e sanzioni significative rispetto alla violazione di leggi e regolamenti in ambito ambientale.
--------------	--	---

CATEGORIA SOCIALE

OCCUPAZIONE

GRI 103: Approccio manageriale

103-1	Spiegazione dell'aspetto materiale e del relativo perimetro	6-7, 67-68
103-2	Informazioni sull'approccio manageriale e le sue caratteristiche	50, 53
103-3	Valutazione dell'approccio manageriale	50, 53

GRI 401: Occupazione

401-1	Nuovi dipendenti assunti e turnover	50
401-2	Benefit previsti per lavoratori a tempo indeterminato, ma non per i lavoratori part-time o a tempo determinato	53

SALUTE E SICUREZZA SUL LAVORO

GRI 103: Approccio manageriale

103-1	Spiegazione dell'aspetto materiale e del relativo perimetro	6-7, 67-68
103-2	Informazioni sull'approccio manageriale e le sue caratteristiche	53, 58-59
103-3	Valutazione dell'approccio manageriale	53, 58-59

GRI 403: Salute e Sicurezza sul lavoro

403-1	Sistema di gestione della salute e sicurezza sul lavoro	58-59
403-2	Identificazione del pericolo, misurazione del rischio, indagine sugli incidenti	58
403-3	Servizi di salute e sicurezza sul lavoro	58
403-4	Partecipazione dei lavoratori, consultazione e comunicazione sulla salute e sicurezza sul lavoro	58
403-5	Corsi di formazione ai lavoratori sulla salute e sicurezza sul lavoro	59
403-6	Promozione della salute dei lavoratori	53
403-7	Prevenzione e mitigazione degli impatti della salute e sicurezza sul lavoro direttamente connessi ai rapporti commerciali	58
403-8	Lavoratori coperti da un sistema di gestione della Salute e Sicurezza sul lavoro	58
403-9	Infortuni sul lavoro	59
403-10	Malattie professionali	59

FORMAZIONE E ISTRUZIONE

GRI 103: Approccio manageriale

103-1	Spiegazione dell'aspetto materiale e del relativo perimetro	6-7, 67-68
103-2	Informazioni sull'approccio manageriale e le sue caratteristiche	55-57, 59
103-3	Valutazione dell'approccio manageriale	55-57, 59

GRI 404: Formazione e istruzione

404-1	Ore medie di formazione annue per dipendente	55
404-2	Programmi per lo sviluppo delle competenze e avanzamenti di carriera	55-57

DIVERSITÀ E PARI OPPORTUNITÀ

GRI 103: Approccio manageriale

103-1	Spiegazione dell'aspetto materiale e del relativo perimetro	6-7, 67-68
103-2	Informazioni sull'approccio manageriale e le sue caratteristiche	25-27, 51-52
103-3	Valutazione dell'approccio manageriale	25-27, 51-52

GRI 405: Diversità e pari opportunità

405-1 Diversità nei corpo di governo e nella composizione dell'organico 25-27, 51-52

NON DISCRIMINAZIONE

GRI 103: Approccio manageriale

103-1 Spiegazione dell'aspetto materiale e del relativo perimetro 6-7, 67-68

103-2 Informazioni sull'approccio manageriale e le sue caratteristiche 34, 51-52

103-3 Valutazione dell'approccio manageriale 34, 51-52

GRI 406: Non discriminazione

406-1 Episodi di discriminazione e azioni correttive intraprese Durante l'anno 2018 non si sono verificati episodi di discriminazione all'interno del Gruppo.

LIBERTÀ DI ASSOCIAZIONE E CONTRATTAZIONE COLLETTIVA

GRI 103: Approccio manageriale

103-1 Spiegazione dell'aspetto materiale e del relativo perimetro 6-7, 67-68

103-2 Informazioni sull'approccio manageriale e le sue caratteristiche 33-34, 46-47

103-3 Valutazione dell'approccio manageriale 33-34, 46-47

GRI 407: Libertà di associazione e contrattazione collettiva

407-1 Operations e fornitori in cui il diritto di esercitare la libertà di associazione e contrattazione collettiva può essere considerato a rischio e misure adottate Durante l'anno 2018 non sono state identificate attività e fornitori per i quali si è registrata una limitazione del diritto di esercitare la libertà di associazione e contrattazione collettiva.

COMUNITÀ LOCALI

GRI 103: Approccio manageriale

103-1 Spiegazione dell'aspetto materiale e del relativo perimetro 6-7, 67-68

103-2 Informazioni sull'approccio manageriale e le sue caratteristiche 39, 41, 47, 61-62

103-3 Valutazione dell'approccio manageriale 39, 41, 47, 61-62

GRI 413: Comunità locali

413-2	Operations che possono avere impatti significativi, attuali o potenziali, sulle comunità locali	39, 41, 47, 61-62
--------------	---	-------------------

VALUTAZIONE DEI FORNITORI SECONDO CRITERI SOCIALI

GRI 103: Approccio manageriale

103-1	Spiegazione dell'aspetto materiale e del relativo perimetro	6-7, 67-68
103-2	Informazioni sull'approccio manageriale e le sue caratteristiche	46-47
103-3	Valutazione dell'approccio manageriale	46-47

GRI 414: Valutazione dei fornitori secondo criteri sociali

414-1	Nuovi fornitori selezionati sulla base di criteri sociali	46
--------------	---	----

SALUTE E SICUREZZA DEL CONSUMATORE

GRI 103: Approccio manageriale

103-1	Spiegazione dell'aspetto materiale e del relativo perimetro	6-7, 67-68
103-2	Informazioni sull'approccio manageriale e le sue caratteristiche	61-62
103-3	Valutazione dell'approccio manageriale	61-62

GRI 416: Salute e sicurezza del consumatore

416-2	Incidenti di non-conformità relativi la salute e la sicurezza di prodotti e servizi	Durante l'anno 2018 non si sono verificati incidenti di non conformità relativi alla salute e alla sicurezza di prodotti e servizi.
--------------	---	---

PRIVACY DEL CLIENTE

GRI 103: Approccio manageriale

103-1	Spiegazione dell'aspetto materiale e del relativo perimetro	6-7, 67-68
103-2	Informazioni sull'approccio manageriale e le sue caratteristiche	45
103-3	Valutazione dell'approccio manageriale	45

GRI 418: Privacy del cliente

418-1	Reclami documentati relativi a violazioni della privacy e perdite di dati del cliente	Durante l'anno 2018 non sono stati registrati reclami relativi a violazioni della privacy.
--------------	---	--

COMPLIANCE SOCIO-ECONOMICA

GRI 103: Approccio manageriale

103-1	Spiegazione dell'aspetto materiale e del relativo perimetro	6-7, 67-68
103-2	Informazioni sull'approccio manageriale e le sue caratteristiche	32-34
103-3	Valutazione dell'approccio manageriale	32-34

GRI 419: Compliance socio-economica

419-1	Multe e sanzioni significative per la violazione di leggi e regolamenti in ambito economico e sociale	Durante l'anno 2018 non sono stati registrati casi di non conformità e sanzioni significative rispetto alla violazione di leggi e regolamenti in ambito economico e sociale.
--------------	---	--

RELAZIONE DELLA SOCIETÀ DI REVISIONE INDIPENDENTE

Deloitte.

Deloitte & Touche S.p.A.
Via Tortona, 25
20144 Milano
Italia

Tel: +39 02 83322111
Fax: +39 02 83322112
www.deloitte.it

Deloitte.

2

RELAZIONE DELLA SOCIETÀ DI REVISIONE INDIPENDENTE SUL BILANCIO DI SOSTENIBILITÀ

Al Consiglio di Amministrazione di EI Towers S.p.A.

Siamo stati incaricati di effettuare un esame limitato ("limited assurance engagement") del Bilancio di Sostenibilità del Gruppo EI Towers (di seguito il "Gruppo") relativo all'esercizio chiuso al 31 dicembre 2018.

Responsabilità degli Amministratori per il Bilancio di Sostenibilità

Gli Amministratori di EI Towers S.p.A. sono responsabili per la redazione del Bilancio di Sostenibilità in conformità ai "Global Reporting Initiative Sustainability Reporting Standards" definiti nel 2016 dal GRI - Global Reporting Initiative ("GRI Standards"), come descritto nella sezione "Premessa metodologica" del Bilancio di Sostenibilità.

Gli amministratori sono altresì responsabili per quella parte del controllo interno da essi ritenuta necessaria al fine di consentire la redazione di un Bilancio di Sostenibilità che non contenga errori significativi, dovuti a frodi o a comportamenti o eventi non intenzionali.

Gli Amministratori sono inoltre responsabili per l'identificazione degli stakeholder e degli aspetti significativi da rendicontare.

Indipendenza della società di revisione e controllo della qualità

Siamo indipendenti in conformità ai principi in materia di etica e di indipendenza del Code of Ethics for Professional Accountants emesso dall'International Ethics Standards Board for Accountants, basato sui principi fondamentali di integrità, obiettività, competenza e diligenza professionale, riservatezza e comportamento professionale. La nostra società di revisione applica l'International Standard on Quality Control 1 (ISQC Italia 1) e, di conseguenza, mantiene un sistema di controllo di qualità che include direttive e procedure documentate sulla conformità ai principi etici, ai principi professionali e alle disposizioni di legge e dei regolamenti applicabili.

Responsabilità della società di revisione

È nostra la responsabilità di esprimere, sulla base delle procedure svolte, una conclusione circa la conformità del Bilancio di Sostenibilità rispetto a quanto richiesto dal GRI Standards. Il nostro lavoro è stato svolto secondo quanto previsto dal principio "International Standard on Assurance Engagements ISAE 3000 (Revised) - Assurance Engagements Other than Audits or Reviews of Historical Financial Information" (di seguito anche "ISAE 3000 Revised"), emanato dall'International Auditing and Assurance Standards Board (IAASB) per gli incarichi di limited assurance. Tale principio richiede la pianificazione e lo svolgimento di procedure al fine di acquisire un livello di sicurezza limitato che il Bilancio di Sostenibilità non contenga errori significativi. Pertanto, il nostro esame ha comportato un'estensione di lavoro inferiore a quella necessaria per lo svolgimento di un esame completo secondo l'ISAE 3000 Revised ("reasonable assurance engagement") e, conseguentemente, non ci consente di avere la sicurezza di essere venuti a conoscenza di tutti i fatti e le circostanze significativi che potrebbero essere identificati con lo svolgimento di tale esame.

Le procedure svolte sul Bilancio di Sostenibilità si sono basate sul nostro giudizio professionale e hanno compreso colloqui, prevalentemente con il personale della Società responsabile per la predisposizione delle informazioni presentate nel Bilancio di Sostenibilità, nonché analisi di documenti, ricalcoli ed altre procedure volte all'acquisizione di evidenze ritenute utili.

In particolare, abbiamo svolto le seguenti procedure:

- Analisi del processo di definizione dei temi rilevanti rendicontati nel Bilancio di Sostenibilità, con riferimento alle modalità di identificazione in termini di loro priorità per le diverse categorie di stakeholder e alla validazione interna delle risultanze del processo.
- Comparazione tra i dati e le informazioni di carattere economico-finanziario riportati nel capitolo "Responsabilità economica" del Bilancio di Sostenibilità e i dati e le informazioni incluse nel Bilancio Consolidato del Gruppo.
- Comprensione dei processi che sottendono alla generazione, rilevazione e gestione delle informazioni qualitative e quantitative significative incluse nel Bilancio di Sostenibilità.

In particolare, abbiamo svolto interviste e discussioni con il personale della Direzione di EI Towers S.p.A. e abbiamo svolto limitate verifiche documentali, al fine di raccogliere informazioni circa i processi e le procedure che supportano la raccolta, l'aggregazione, l'elaborazione e la trasmissione dei dati e delle informazioni alla funzione responsabile della predisposizione del Bilancio di Sostenibilità.

Inoltre, per le informazioni significative, tenuto conto delle attività e delle caratteristiche del Gruppo:

- a livello di capogruppo e società controllate:
 - a) con riferimento alle informazioni qualitative contenute nel Bilancio di Sostenibilità abbiamo effettuato interviste e acquisito documentazione di supporto per verificarne la coerenza con le evidenze disponibili;
 - b) con riferimento alle informazioni quantitative, abbiamo svolto sia procedure analitiche che limitate verifiche per accertare su base campionaria la corretta aggregazione dei dati;
- per la seguente società, EI Towers S.p.A., che abbiamo selezionato sulla base della sua attività, del suo contributo agli indicatori di prestazione a livello consolidato e della sua ubicazione, abbiamo effettuato visite in loco nel corso delle quali ci siamo confrontati con i responsabili e abbiamo acquisito riscontri documentali circa la corretta applicazione delle procedure e dei metodi di calcolo utilizzati per gli indicatori.

Conclusioni

Sulla base del lavoro svolto, non sono pervenuti alla nostra attenzione elementi che ci facciano ritenere che il Bilancio di Sostenibilità del Gruppo relativo all'esercizio chiuso al 31 dicembre 2018 non sia stato redatto, in tutti gli aspetti significativi, in conformità a quanto richiesto dal GRI Standards come descritto nel paragrafo "Premessa metodologica" del Bilancio di Sostenibilità.

DELOITTE & TOUCHE S.p.A.

Patrizia Arienti
Socio

Milano, 27 marzo 2019

Ancara Bari Bergamo Bologna Brescia Cagliari Firenze Genova Milano Napoli Padova Parma Roma Torino Treviso Udine Verona

Sede Legale: Via Tortona, 25 - 20144 Milano | Capitale Sociale: Euro 19.308.235/000

Codice Fiscale/Registro delle Imprese di Milano/Monza Brianza Lodi n. 0304960156 - R.E.A. n. MI 1725239 | Punteggio: IT 0304960156

Il nome Deloitte si riferisce a una o più delle seguenti entità: Deloitte Touche Tohmatsu Limited, una società inglese a responsabilità limitata ("DTTL"), le member firm aderenti al suo network e le entità a esse connesse. DTTL e ciascuna delle sue member firm sono entità giuridicamente separate e indipendenti tra loro. DTTL (denominata anche "Deloitte Global") non fornisce servizi clienti. Si invita a leggere l'informazione completa relativa alla descrizione della struttura legale di Deloitte Touche Tohmatsu Limited e delle sue member firm all'indirizzo www.deloitte.com/about.

© Deloitte & Touche S.p.A.



EI TOWERS S.p.A.

Via Zanella, 21 - 20851 Lissone (MB)

Codice fiscale e numero di iscrizione presso il Registro

Imprese di Monza e Brianza: 12916980159

Partita IVA: 01055010969

www.eitowers.it

Società soggetta all'attività di direzione e coordinamento di F2i TLC 1 S.p.A.